

LA BALME *ma ville*



10. GRANDS PROJETS

20. VIE LOCALE

54. VIE SOCIALE

Sommaire



6

Personnel communal



9

Actualités



10

Grands projets



16

Vie économique



20

Vie locale



48

Enfance, Jeunesse et Éducation



54

Vie sociale



58

Vie quotidienne et pratique



60

Communauté de communes Fier & Usse



63

État civil



64

Tribune libre



66

Informations diverses



Directrice de la publication : Séverine MUGNIER ♦ Comité de rédaction : équipe municipale et service Communication ♦ Crédits photos : Mairie de La Balme de Sillingy, Kenny CEROU ; photo de couverture : Mairie de La Balme de Sillingy ♦ Direction Artistique : Mairie de La Balme de Sillingy ♦ Impression : Kalistene.



E dito



Chères Balméennes, chers Balméens,

Notre commune, La Balme de Sillingy, est une pépinière de vie, une mosaïque colorée où l'essence même de notre identité réside dans notre richesse associative et notre dynamisme économique.

Les événements, véritables marqueurs temporels, ponctuent notre quotidien, laissant dans leur sillage une énergie contagieuse, un souffle de vie. Chaque anniversaire, chaque manifestation, est une nouvelle pierre à l'édifice de notre histoire collective, ajoutant une note de vitalité à notre cadre de vie.

Nous sommes fiers d'appartenir à cette commune où il fait bon vivre, une terre fertile où la convivialité se mêle à la modernité. Notre croissance se nourrit de notre authenticité, illustrée par nos efforts constants en matière de sécurisation routière. Des mesures ciblées aux abords de nos écoles à la régulation du trafic sur les axes où la vitesse prend trop souvent le pas sur la prudence, nous faisons de la sécurité de tous une priorité, soyons tous concernés.

Dans notre quête de développement, nous aspirons à offrir davantage de services publics essentiels, répondant ainsi aux besoins évolutifs de notre commune. Bien que nous soyons confrontés à des défis, nous devons demeurer prêts à l'imprévisible, composer avec l'inattendu, et surtout, faire preuve de sang-froid. Chaque difficulté est une opportunité de rebondir, de créer et d'innover.

Alors que 2023 a tiré sa révérence, tournons-nous vers 2024 avec optimisme et ouverture d'esprit. C'est une année qui se doit d'être empreinte d'une volonté profonde d'échanger, de bâtir un lendemain meilleur, et de mettre en œuvre les moyens pour y parvenir.

Ensemble, unis par notre détermination à faire de La Balme de Sillingy un lieu où chacun peut s'épanouir, marchons vers l'avenir avec confiance et audace.

Meilleurs vœux à tous pour cette nouvelle année qui s'annonce pleine de promesses !

Séverine MUGNIER,
Maire de La Balme de Sillingy



Meilleurs vœux

2024

Séverine MUGNIER, Maire de La Balme de Sillingy,
le conseil municipal, le conseil municipal jeune,
ainsi que l'ensemble des agents de La Balme de Sillingy
vous présentent leurs meilleurs vœux pour cette nouvelle année et
vous invitent à participer à la cérémonie des vœux le

Vendredi 19 janvier 2024 à 19h30 à la salle G. DAVIET

*Nous vous souhaitons à tous, une année 2024 pleine de sérénité,
de paix, de santé, de nouvelles opportunités et de succès.*

Une subvention exceptionnelle de 1 563 836 €

La situation économique pousse certaines collectivités à abandonner des projets ou augmenter la pression fiscale des ménages pour les financer. La municipalité de La Balme de Sillingy, se refusant à l'un comme à l'autre, a décidé de multiplier les nouvelles sources de financements, parfois délaissées car contraignantes ou semblant peu accessibles.

La réalisation d'un audit financier, demandé par la municipalité dès le début du mandat, a confirmé la nécessité de diversifier les sources de financements extérieurs et ainsi de ne plus se reposer que sur la pratique antérieure, qui reposait principalement sur des financements du Département ou de l'auto-financement.

Ainsi, grâce au travail de la municipalité et des agents, qui ont su monter un réel projet de territoire pertinent et innovant, la commune a été retenue comme « Petite ville de demain », permettant un réel appui, tant financier qu'en terme d'ingénierie.

Mais surtout, la municipalité a eu le plaisir d'apprendre, le 18 décembre dernier, le fait d'être lauréate de fonds européens pour le projet de développement du domaine du Tornet.

La Balme de Sillingy est classée première à l'échelle de la Région Auvergne Rhône-Alpes, avec une note de 17,50/20.

Ce résultat récompense un travail collectif mené en concertation avec les Balméennes et les Balméens via un questionnaire soumis à la population au printemps 2021, des rencontres avec les associations, des groupes de travail entre élus et techniciens, l'apport de partenaires extérieurs, etc.

Après une première phase de travaux achevée fin 2022, la deuxième phase démarrera dès le printemps 2024.

Cette attribution de 1 563 836 € vient ainsi permettre la réalisation des projets communaux portés au service des habitants.

Mise en perspective :

La capacité d'autofinancement de la commune, c'est-à-dire la somme annuelle dégagée pour financer des projets d'investissement sans subventions extérieures, varie de 600 000 € à 1 500 000 € sur les dernières années, en fonction de recettes exceptionnelles ou non, de l'inflation...

Cette subvention représente donc à elle seule une à deux années d'investissements.

Classement des cinq subventions les plus importantes attribuées à la commune ces dix dernières années :

Classement	Projets	Financeurs	Montants subventions	Années
1	Développement du domaine du Tornet	Fonds européens	1 563 836 €	2023
2	Création d'une crèche de 30 places dans le futur pôle de services à la personne	CAF	454 500 €	2023
3	Création Halle des Sports et de la Culture	Région	345 000 €	2016
4	Extension de l'école de Vincy	État	300 000 €	2020
5	Requalification du centre-bourg	Région	278 300 €	2022

Les agents municipaux



À LA RENCONTRE DU PÔLE ENFANCE, JEUNESSE ET ÉDUCATION

Cette année, la direction du pôle Enfance, Jeunesse et Éducation se renouvelle et accueille deux nouveaux agents pour cette rentrée 2023-2024.

Dans un précédent bulletin, vous étiez partis à la rencontre des ATSEM et des agents de service en cantine et garderie. Aujourd'hui nous vous proposons de faire connaissance avec trois agents parmi les 34 employés du pôle : Cécile LEROUX-TOUCHAIS, responsable du service Scolaire, Sabrina MOUFRIGE, responsable du service Jeunesse, ainsi que Margaux FAGES, directrice du pôle.

DES ACTIONS POUR LES JEUNES DE NOTRE COMMUNE

Margaux FAGES, arrivée en septembre 2023 à La Balme de Sillingy, occupe le poste de directrice du pôle Enfance, Jeunesse et Éducation.

Originnaire du Sud, elle a fait ses études dans un premier temps à Montpellier pour son diplôme d'État d'éducatrice spécialisée, puis à Toulouse pour un master en Sciences de l'Éducation parcours Politiques Enfance Jeunesse.



Margaux aime avant tout se mettre au service des enfants. Elle met tout en œuvre pour les accueillir avec bienveillance dans les meilleures conditions qui soient.

Cette valeur est d'ailleurs un point fort qu'elle souhaite partager avec l'ensemble des professionnels qui accompagnent les enfants dans leur quotidien, que ce soit sur les temps scolaires ou périscolaires.

Au sein de la mairie, Margaux assume un éventail de missions variées, principalement axées sur le management. Son poste exige une grande capacité d'écoute et une organisation minutieuse. En étant à la tête du service, elle est en charge de missions à forte dimension administrative telles que la mise en place de relations solides avec divers partenaires clés (comme la CAF par exemple), en vue de collaborer étroitement avec eux.

Une partie de ses missions est également tournée vers les ressources humaines. Margaux supervise les équipes, ce qui inclut la gestion des plannings, des temps de travail et du personnel, tout en œuvrant à l'amélioration des pratiques professionnelles des agents.

Les imprévus et urgences font partie intégrante du métier, rendant chaque journée différente et nécessitant une réelle réactivité.

Son métier lui offre une proximité et une relation étroite avec les agents, des valeurs qu'elle apprécie et qui la font progresser.

Margaux souhaite avant tout donner du sens au travail de chacun, une clé indispensable pour motiver et accompagner les équipes.

**CE QUI ME MOTIVE, C'EST
D'ACCOMPAGNER LES ENFANTS
ET FAMILLES DU TERRITOIRE**



Partons maintenant à la rencontre de Cécile LEROUX-TOUCHAIS, qui a intégré en octobre dernier le pôle Enfance, Jeunesse et Éducation.

Avant de rejoindre le service Scolaire, Cécile a exercé en tant que professeure des écoles. Ses études dans la communication ne l'ont pas empêchée de suivre sa vocation : travailler au service de l'accueil des enfants.

DES MISSIONS TRÈS VARIÉES

Tout comme Margaux, les missions de Cécile sont nombreuses et variées, avec une partie administrative comprenant notamment la gestion des inscriptions des enfants, la facturation, la mise en place des protocoles d'accueil individualisés ou encore la gestion des inscriptions scolaires.

Ces missions sont aussi orientées vers les ressources humaines puisqu'elle supervise le personnel et les agents de service qui travaillent dans les écoles (pour la préparation des repas ou encore l'entretien des locaux, par exemple), ainsi que les ATSEM et les animateurs qui travaillent pour l'accueil périscolaire.



**CE TRAVAIL, NOUS L'EXERÇONS
DANS LE BUT D'ACCUEILLIR LES
ENFANTS DANS LES MEILLEURES
CONDITIONS POSSIBLES**

Une politique d'accueil qui lui tient à cœur, mais ce qui lui plaît par-dessus tout c'est la polyvalence, nous dit-elle avec un grand sourire, « c'est le maître-mot du poste ».

C'est aussi l'avis de Sabrina MOUFRIGE qui aime faire preuve de polyvalence au quotidien.

En tant que responsable du service Jeunesse, elle coordonne l'équipe périscolaire, ainsi que celle du secteur jeune. Elle est en charge de la direction du centre de loisirs les mercredis et pendant les vacances scolaires.

Débutant avec un BEP Carrières Sanitaires et Sociales, Sabrina s'est tournée vers le développement de l'enfant en travaillant en crèche pendant 3 ans. Attirée par l'éducation et le loisir, elle passe son BAFA (Brevet d'Aptitude aux Fonctions d'Animateur), puis son BAFD (Brevet d'Aptitude aux Fonctions de Directeur) et vient d'obtenir son BPJEPS (Brevet Professionnel de la Jeunesse, de l'Éducation populaire et du Sport).



IL EST ESSENTIEL POUR MOI DE CONTRIBUER À L'ÉDUCATION DES PLUS JEUNES, DE POUVOIR LES ACCOMPAGNER VERS LEUR VIE D'ADULTE, ET PERMETTRE À TOUS DE FORMULER DES CHOIX ET DE TROUVER SA PLACE AU SEIN D'UN COLLECTIF.



Sabrina est présente pour accompagner les enfants au quotidien, que ce soit en encadrant le CMJ (Conseil Municipal Jeune), en participant à l'organisation de manifestations pour les enfants (comme la course color ou la boom), ou en organisant des séjours et des mini-camps pour le centre de loisirs.

Ce qu'elle aime dans son métier, c'est qu'il lui permet de partager certaines valeurs (comme le respect, la solidarité, le partage), d'éveiller la curiosité des enfants et d'accompagner son équipe d'animation.

Que ce soit pour Margaux, Cécile ou Sabrina, travailler au service des enfants est une vocation. Toutes sont motivées par l'envie d'accompagner au mieux ces jeunes dans leur parcours et de leur offrir l'accueil qu'ils méritent, rempli de bienveillance.

Pour atteindre ces objectifs, elles sont accompagnées par une équipe d'agents, composée d'animateurs, d'ATSEM et d'agents de service, qui œuvrent chaque jour pour le bien-être des enfants.



Zoom sur les dernières nouvelles

FRANC SUCCÈS POUR LE DISPOSITIF DE RECUEIL DES TITRES D'IDENTITÉ

Depuis le 20 juin 2023, la mairie de La Balme de Sillingy a élargi son éventail de services pour offrir aux Balméens la possibilité d'effectuer leurs cartes d'identité et passeports sur la commune. Ce nouveau service rencontre un vif succès, comme en attestent les statistiques (au 14 novembre 2023) :



3 408

RENDEZ-VOUS EFFECTUÉS



27%

DES DEMANDES
PROVIENNENT
DES BALMÉENS



PRISES DE RENDEZ-VOUS

87% **13%**

EN LIGNE PAR TÉLÉPHONE

DÉLAI MOYEN DE PRISE DE RENDEZ-VOUS

15 JOURS

DÉLAI MOYEN DE TRAITEMENT
DES DEMANDES

13 JOURS

POUR LES CNI

15 JOURS

POUR LES PASSEPORTS

NOMBRE DE REMISES EN MOYENNE
PAR CRÉNEAU

LE MERCREDI

60-65
TITRES

LE VENDREDI

90-100
TITRES

RAPPEL

Les délais indiqués sont susceptibles d'évoluer très rapidement. Il est conseillé d'anticiper les demandes et de n'engager aucun frais tant que vous n'avez pas reçu votre titre.

La remise du nouveau titre s'effectue sans rendez-vous les mercredis de 9h à 10h et les vendredis de 15h à 17h.



Zone d'actions

LES TRAVAUX EN COURS

CŒUR DE BALME, LES TRAVAUX SE POURSUIVENT



FUTUR PÔLE DE SERVICES À LA PERSONNE

Comme indiqué dans le bulletin municipal de juillet 2023, l'ancienne maison du Dr SALA, située en face de la Poste, a été détruite pour laisser place à un futur pôle de services à la personne de près de 1 000 m².

La démolition de l'ancienne bâtisse a eu lieu début décembre 2023 et les marchés de travaux ont été partiellement attribués ; certains lots devant encore être négociés.

La future construction, réalisée en partenariat avec la CCFU, comprendra une nouvelle crèche de 30 berceaux et accueillera le Centre Communal d'Action Sociale, la maison France Services, ainsi que des espaces de bureaux dédiés aux partenaires sociaux.

Le début des travaux est attendu pour le printemps 2024, avec une mise en service à l'été 2025.

NOUVEL ADRESSAGE DE LA COMMUNE

POURQUOI DE NOUVELLES ADRESSES ?

Comme évoqué lors de précédentes parutions, la commune a entrepris une mise en conformité des adresses sur l'ensemble de son territoire. En effet, l'adoption de la loi 3DS en février 2022, a confirmé l'obligation pour toutes les villes de procéder à la dénomination des voies et lieux-dits et à la numérotation des constructions.

Cette compétence communale a pour objectif de permettre une intervention plus efficace de nombreux services : distribution du courrier, livraison de colis, déploiement de la fibre optique, guidage GPS...

Un bon adressage peut également s'avérer vital en cas de nécessité d'intervention rapide des secours d'urgence. En cas de manquement, la responsabilité du maire peut être engagée.

Au terme du processus de recensement, 150 voies ont été identifiées comme devant être renommées, car présentant des non-conformités au référentiel national et donc sources de difficultés, voire de danger. Cet inventaire prouve la nécessité de procéder à ce nouvel adressage.



UNE BONNE SIGNALISATION, GARANTE D'UN BON ADRESSAGE

Les Balméens qui ne l'auraient pas encore fait, sont invités à se rapprocher du secrétariat des services Techniques afin de commander la plaque avec leur numéro. En effet, ce processus de mise à jour de l'adressage ne pourra être efficace que si chaque habitation est bien identifiée.

Pour toute question :

 adressage@labalmedesillingy.fr

Services Techniques :

 st.mairie@labalmedesillingy.fr

LES DÉMARCHES ENTREPRISES PAR LA COMMUNE POUR ACCOMPAGNER LES HABITANTS

Les Balméens concernés ont reçu fin août un courrier les informant de leur changement d'adresse ainsi que des informations pratiques destinées à les accompagner dans ce processus.

Parallèlement, la commune a entrepris toutes les démarches nécessaires afin que les nouvelles adresses soient référencées sur la Base Adresse Nationale, fichier de référence.

L'ensemble des prestataires susceptibles d'être concernés par les nouvelles dénominations de voies ont également été informés de la démarche : service de l'eau, ESS, prestataires de téléphonie, sociétés de guidage, administrations... et bien entendu services postaux.

Chaque organisme procède aux mises à jour selon un délai qui lui appartient, d'où la mise en place du double affichage des noms de rues pendant plusieurs semaines, mais tous peuvent consulter la Base de données nationale de référence.

Les délais de traitement, inhérents à chaque organisme, peuvent également expliquer les difficultés que certains habitants rencontrent pour la mise à jour de leurs données.

Ces changements d'adresses peuvent entraîner des dysfonctionnements temporaires pour la réception des courriers ou des colis. Les personnes concernées par le changement d'adresse sont donc invitées à bien conserver le double affichage.

Les services municipaux sont également en lien régulier avec les différents organismes pour leur faire état des dysfonctionnements remontés par certains usagers, afin que tout soit mis en œuvre pour les solutionner rapidement.

Toutes les demandes ou réclamations ont par ailleurs été étudiées avec attention afin de pouvoir procéder à des ajustements, des renumérotations ou la création de nouvelles dénominations de voies lorsque cela semblait pertinent.

NOUVEAU CIMETIÈRE

Les travaux de construction du nouveau cimetière, situé quelques dizaines de mètres au-dessus du cimetière actuel, sont maintenant achevés.

Cet aménagement permet aux familles de disposer de nouveaux types de concessions, permettant ainsi à chacun d'accompagner les défunts selon leurs souhaits :

- Des cavurnes qui permettent de déposer les urnes en terre
- Des caveaux de dimension réduite
- Un jardin du souvenir, permettant aux proches de disperser les cendres des défunts et d'apposer une plaque commémorative

Tout comme dans le premier cimetière, des caveaux, concessions pleine-terre et un columbarium sont également disponibles.

Dans un but de recueillement, mais également de pérennité et de bien-être, une attention particulière a été apportée aux matériaux utilisés pour l'aménagement paysager de ce lieu de mémoire.



ROUTE DU NANT DU BY

La commune a entrepris des travaux de réaménagement et de sécurisation du carrefour situé entre la RD 3 et la route de Nant du By, en accord avec les services du Conseil départemental de Haute-Savoie.

Les travaux ont pour objectif la sécurisation du cheminement piéton avec la réalisation d'un passage piéton en deux temps, équipé de panneaux clignotants, ainsi que l'installation d'îlots directionnels et de bordures.

De plus, un plateau surélevé a été aménagé pour réduire la vitesse de circulation, accompagné de trottoirs et d'un renforcement de l'éclairage public afin d'améliorer la visibilité des usagers.

Par ailleurs, les réseaux d'eaux pluviales ont été aménagés dans la zone concernée pour garantir un bon écoulement suite à ces aménagements.

LES TRAVAUX À VENIR

ROUTE DE LA BONASSE

En raison de la vitesse excessive des usagers, des travaux de sécurisation vont être réalisés au 1^{er} trimestre 2024 route de La Bonasse, plus précisément sur le tronçon reliant la route des Devins à la route des Morzies.

Les aménagements comprendront la création de trottoirs pour les piétons, de dispositifs visant à réduire la vitesse de circulation, ainsi que l'installation d'un plateau surélevé au carrefour de la route de la Bonasse, de la route des Morzies et du chemin du Platane. De plus, l'arrêt de bus existant sera déplacé et mis en conformité.

La commune profitera de ces travaux pour effectuer l'enfouissement des réseaux secs et moderniser l'éclairage public, assurant ainsi un éclairage adéquat du nouvel aménagement.



ROUTE DE DALMAZ

Le carrefour de la RD 3 avec la route de Dalmaz est un passage privilégié d'usagers de transports en commun et d'automobilistes. Afin de renforcer la sécurité de tous, la commune va entreprendre, au 1^{er} trimestre 2024, des travaux de réaménagement.

Le projet comprend la sécurisation de l'arrêt de car et l'aménagement de l'itinéraire pour tourner à gauche sur la route de Dalmaz. Il inclut également des mesures de sécurité telles que la réalisation de trottoirs, de passages piétons, de bordures et d'îlots, ainsi qu'une rénovation partielle de l'éclairage public.

La traversée piétonne se fera entre le chemin du ruisseau et le trottoir pour que le public scolaire puisse traverser jusqu'à l'arrêt de car en sécurité, sur le nouveau passage. Ce dernier sera éclairé par des nouveaux points pour la visibilité des piétons, comme des usagers de la route.

ROUTE DES CARASSES

Du fait de l'absence d'aménagement sécurisé pour le déplacement en mode doux entre le village de la Tornièrre et le domaine du Tornet, la commune a décidé d'effectuer des aménagements de voirie et de sécurisation des voies piétonnes tout au long de la route des Carasses.

Le projet comprend notamment l'élargissement ponctuel de la chaussée, la création de trottoirs pour le déplacement en mode doux, ainsi que la réalisation de chicanes afin de limiter la vitesse de circulation des usagers.

Dans le cadre des futurs aménagements, des acquisitions de parcelles, ainsi que des régularisations de voirie sont en cours. Les travaux pourront débuter une fois ces acquisitions foncières finalisées.



AGRANDISSEMENT DE LA CANTINE D'AVULLY

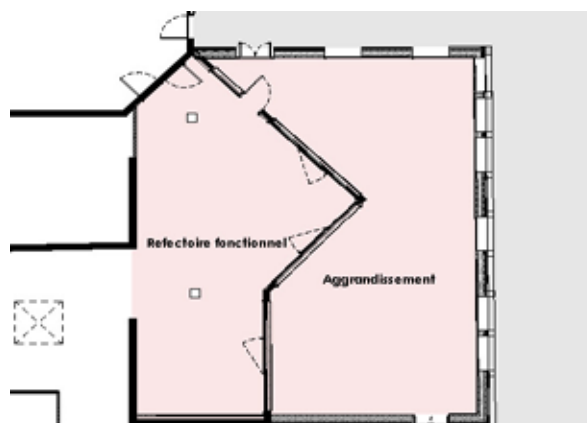
L'agrandissement de la cantine scolaire d'Avully rentre dans une phase administrative, avec l'instruction d'une autorisation d'urbanisme.

Le temps méridien est un moment important dans la journée d'un écolier. S'il s'agit d'un moment récréatif, il renferme divers enjeux, d'abord nutritifs avec un repas équilibré, pris dans le calme et sans contrainte, puis éducatifs tendant vers l'autonomie, la responsabilisation ou la lutte contre le gaspillage alimentaire.

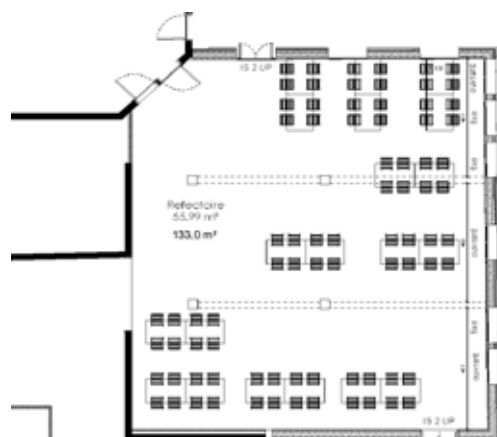
Dans cette optique, disposer de locaux et de matériels adaptés est primordial. Aussi, si les tables et chaises seront changées prochainement pour du matériel anti-bruit, comme cela a été le cas dans les autres écoles de la commune, agrandir la cantine est également apparu comme une nécessité pour permettre d'espacer les tables et donner le temps à chacun de profiter du temps de restauration en augmentant la capacité d'accueil en simultané.

Initialement prévus pour une durée de 5 mois avec un démarrage en septembre 2024, la municipalité essaie actuellement d'accélérer le calendrier pour débuter les travaux en juillet et ainsi profiter des grandes vacances et limiter l'impact sur le fonctionnement du groupe scolaire.

PHASE TRAVAUX



RÉFECTOIRE APRÈS TRAVAUX







Des commerçants au cœur de notre commune

LES DERNIÈRES INSTALLATIONS

ISA BABA CRÉATIONS

« Isa Baba Créations » est une boutique en ligne créée par une Balméenne. Elle propose des confections uniques ou en petite série, en fibres naturelles (coton, jute, lin, chanvre), confectionnées à la main et qui peuvent être adaptées à ce que vous désirez, pour vous ou votre intérieur. La livraison est gratuite dans toute la France.

☎ 04 50 27 01 79
📍 www.isababacreations.fr



INNOVSTORE

Récemment installé sur la commune au 24 route du Nant du By, « Innovstore » est un professionnel de la ventilation pour maisons, appartements et bâtiments.

Il commercialise une multitude de filtres de sa propre marque *Brizz* avec des filtres génériques, des filtres sur-mesure et des filtres à la dimension pour tout type de machine. Innovstore distribue également une gamme de VMC décentralisée Lunos dont elle a l'exclusivité en France.

☎ 04 65 84 00 48
📍 www.innovstore.com

innovstore.com

Pour un bâtiment innovant et performant



GESTION ADMINISTRATIVE

Valérie NEYROUD, résidente de la commune, vient de lancer son auto-entreprise de gestion administrative.

Son but est d'apporter aux artisans, TPE, commerçants, indépendants et collectivités ses compétences dans le domaine de la gestion en les soulageant des contraintes administratives afin qu'ils puissent gérer sereinement leur activité.

☎ 06 24 28 70 23

✉ contact@valsecretariat.fr



BERGAME

Le 18 septembre 2023, Bergame Concept Store a ouvert ses portes sur la commune, au 37 rue Octave PUTHOD.

Créée par Julie, Balméenne passionnée de décorations et de rencontres, sa boutique met en avant des créateurs de proximité et référence des petites marques venant des pays nordiques.

Le concept store propose à la vente des produits de tout genre : décoration d'intérieur, cosmétique bio, bijoux, il y en a pour tous les goûts. Récemment, un univers enfant s'est développé. Il existe peu de stock, les collections changent souvent, et les pièces sont uniques.

C'est également un endroit convivial où l'on peut papoter, boire un café ou un thé, rencontrer les personnes de son village, et où l'on peut créer du lien. Julie propose régulièrement des ateliers autour de thématiques, le dernier en date a fait découvrir les cosmétiques proposés par CB Conseils.

☎ 09 60 05 01 59

✉ bergameconceptstore@outlook.fr



NOUVEAU COMMERÇANT

Vous êtes commerçant, artisan ou professionnel libéral et vous vous installez à La Balme ? Contactez-nous et nous annoncerons votre ouverture sur nos différents supports de communication afin d'en informer la population : service.proximite@labalmedesillingy.fr

UNE VIE ÉCONOMIQUE LOCALE RICHE

MARCHÉ DOMINICAL : LE RENDEZ-VOUS INCONTOURNABLE DEPUIS 30 ANS

Chaque dimanche matin, de 8h à 13h, la place du village s'anime avec le traditionnel marché local, où les Balméens ont plaisir à se retrouver pour partager un moment de convivialité.

Au cœur de ce marché, nos commerçants et producteurs locaux passionnés vous invitent à découvrir une variété de produits de qualité : viandes rôties, fromages, miel, fruits et légumes, vin de pays, produits italiens, herbes aromatiques, service traiteur...

Et bientôt, dès que les travaux du Cœur de Balme seront achevés, de nouveaux producteurs rejoindront l'événement, ajoutant ainsi de nouvelles saveurs pour le plus grand plaisir des visiteurs.



13

**PRODUCTEURS LOCAUX
ET COMMERÇANTS**

Les associations balméennes qui le souhaitent sont également les bienvenues pour animer le marché et proposer à la vente des produits de leur choix.

Plusieurs associations ont déjà profité de cette possibilité leur permettant également d'avoir une meilleure visibilité et de venir à la rencontre de futurs membres !



LES PARCS D'ACTIVITÉ ÉCONOMIQUE SUR LA COMMUNE



LA ZONE DES GRANDES VIGNES - LOMPRAZ

Le Parc d'Activité Économique (PAE) des Grandes Vignes - Lompraz est situé dans le prolongement du Lac de La Balme et est accessible par la route Départementale 1 508.

Cette zone d'activité regroupe plus d'une quarantaine d'entreprises intervenant dans des domaines variés allant du commerce de proximité à des unités de production en passant par de la distribution ou des travaux publics. On y retrouve en majorité des activités artisanales.

Elle est découpée en 3 zones et dispose de 3 entrées. Un panneau indiquant la situation et le nom des entreprises est à disposition à l'extérieur de la zone.

Une extension de la zone des Grandes Vignes est en cours de définition, elle intégrera notamment le tènement de la future déchetterie intercommunale et quelques lots pour de l'activité économique.



LA ZONE DE VINCY

La zone d'Activité de Vincy est située au milieu d'une zone résidentielle. Elle est accessible par la route de Choisy, route Départementale 3.

Elle accueille une vingtaine d'entreprises intervenant dans des domaines variés : commerces, industries, activités tertiaires, commerces de gros... On y retrouve en majorité des entreprises de BTP.



Retrouvez plus d'informations sur les Parcs d'Activité Économique de la commune sur le site Internet de la CCFU, volet Économie.



De l'animation près de chez vous

LES ÉVÈNEMENTS À NE PAS MANQUER

LES 20 ANS DU FESTIVAL DES ARTS SCÉNIQUES

Rendez-vous culturel incontournable de la commune, le Festival des Arts Scéniques soufflera cette année ses 20 bougies !



En 2003, la municipalité organisait la première édition. À l'époque, deux compagnies répétaient sur La Balme : « Arts Scéniques » et « Les Gars de la rampe », d'où l'idée d'organiser un festival de théâtre qui, au fil des ans, a grandi pour arriver à son format actuel : 10 jours de spectacles avec 13 représentations, dont 3 proposées au public des scolaires.

Tout ce parcours n'aurait pas été possible sans un certain nombre de partenaires : Théâtre en Savoie, l'ODAC, la FNCTA, le Conseil départemental de Haute-Savoie mais également sans les bénévoles, agents de la commune, conseillers municipaux (actuels et anciens) qui, au fil des ans, se sont investis sans compter pour faire de ce festival une réussite.

Quand on regarde une pièce, il n'est pas question de zapper ou de mettre sur pause pour revenir sur le film quand cela nous arrange. Regarder une pièce de théâtre, c'est profiter d'une tranche de vie, vivre une histoire, rire, pleurer parfois, mais surtout échanger et vibrer tous ensemble.

Ce sont toutes ces émotions qui seront partagées avec vous à l'occasion du 20^e Festival des Arts Scéniques, dont le coup d'envoi sera donné le vendredi 15 mars 2024 à 20h, à la salle G. DAVIET



20 ANS DE THÉÂTRE

DU 15 AU 23 MARS 2024

Les 20 ans du Festival des ARTS SCÉNIQUES

LA BALME DE SILLINGY

04 50 68 78 70

www.labalmedesillingy.fr

LA BALME DE SILLINGY

DU 17 AU 25 MARS 2023

FESTIVAL DES ARTS SCÉNIQUES

INAUGURATION - SALLE G. DAVIET

SPECTACLES - ESPACE 2000

04 50 68 78 70

www.labalmedesillingy.fr

Du 18 au 26 Mars 2022

LA BALME DE SILLINGY

18^e FESTIVAL DES ARTS SCÉNIQUES

INAUGURATION - Salle G. Daviet

Spectacles - Espace 2000

04 50 68 78 70

www.labalmedesillingy.fr

17^e EME

FESTIVAL DES ARTS SCÉNIQUES

DU 15 AU 23 MARS 2010

LA BALME DE SILLINGY

Spectacles : Espace 2000

Inauguration : Salle G. Daviet

04 50 68 78 70

www.labalmedesillingy.fr

16^e FESTIVAL DES ARTS SCÉNIQUES

DU 16 AU 24 MARS 2018

LA BALME DE SILLINGY

Espace 2000

Salle G. Daviet - Inauguration

04 50 68 78 70

www.labalmedesillingy.fr

15^e FESTIVAL DES ARTS SCÉNIQUES

DU 17 AU 25 MARS 2017

Espace 2000 et Salle G. Daviet

La Balme de Sillingy

04 50 68 78 70

www.labalmedesillingy.fr

Du 18 au 26 mars 2016

14^e Festival des Arts Scéniques

Espace 2000 & Salle G. Daviet

La Balme de Sillingy

04 50 68 78 70

www.labalmedesillingy.fr

Du 15 au 22 mars 2015

13^e Festival des Arts Scéniques

Espace 2000 & Salle G. Daviet

La Balme de Sillingy

04 50 68 78 70

www.labalmedesillingy.fr

Du 21 au 30 mars 2014

12^e Festival des Arts Scéniques

Espace 2000 & salle G. Daviet

La Balme de Sillingy

04 50 68 78 70

www.labalmedesillingy.fr

Du 15 au 24 mars 2013

11^e Festival des Arts Scéniques

Espace 2000 & Salle G. Daviet

La Balme de Sillingy

04 50 77 06 34

www.labalmedesillingy.fr

Du 16 au 25 mars 2012

10^e Festival des Arts Scéniques

Espace 2000 & Salle G. Daviet

La Balme de Sillingy

04 50 77 06 34

www.labalmedesillingy.fr

Du 18 au 27 mars 2011

9^e Festival des Arts Scéniques

Espace 2000

La Balme de Sillingy

04 50 77 06 34

www.labalmedesillingy.fr

8^eme FESTIVAL DES ARTS SCÉNIQUES

19 au 28 Mars 2010

LA BALME DE SILLINGY

ESPACE 2000

04 50 77 06 34

www.labalmedesillingy.fr

Festival des Arts Scéniques 7^eme

20 au 29 Mars 09

La Balme de Sillingy

Espace 2000 - 04 50 77 06 34

www.labalmedesillingy.fr

6^eme FESTIVAL DES ARTS SCÉNIQUES

LA BALME DE SILLINGY

28 Mars au 6 avril 08

www.labalmedesillingy.fr

ESPACE 2000 - SALLE G. DAVIET

04 50 77 06 34

5^eme Festival des Arts Scéniques

27 avril au 6 mai 2007

La Balme de Sillingy

ESPACE 2000

Renseignements : www.labalmedesillingy.fr

04 50 77 06 34

4^eme La Balme de Sillingy ESPACE 2000

FESTIVAL des Arts Scéniques

29 mars au 9 avril 2006

04 50 77 06 34

www.labalmedesillingy.fr

3^ee Printemps des Arts Scéniques

du 1er au 9 avril 2005

Festival THÉÂTRE et CHANTS

ESPACE 2000

LA BALME DE SILLINGY

La Balme de Sillingy présente

Le Printemps des Arts Scéniques

du 16 avril au 2 mai 2004

à l'Espace 2000

Renseignements au 04 50 77 06 34

Site : www.arts-sceniques.fr

Le Printemps des Arts Scéniques

La Balme de Sillingy - Avril 2003

Spectacle VITRA par Aram Girot

"La prose est éternelle"

17 avril 2003 - 20h00 - Espace 2000

Les Gars de la Rampe

"Le Silence de la Mer"

18 avril 2003 - 20h00 - Espace 2000

Boulier Théâtre

Secteur Jeunesse de La Balme de Sillingy

19 avril 2003 - 19h00 - Espace 2000

Sabré Crotis

"Au fil des saisons"

20 avril 2003 - 19h - Espace 2000

Les Colporteurs

"Batailles etc..."

21 avril 2003 - 20h00 - Espace 2000

Les Corviers

"On c'était pas sa famille"

22 avril 2003 - 20h00 - Espace 2000

Art Scène

"Week end à Daxville"

23 avril 2003 - 20h00 - Espace 2000

24 avril 2003 - 20h00 - Espace 2000

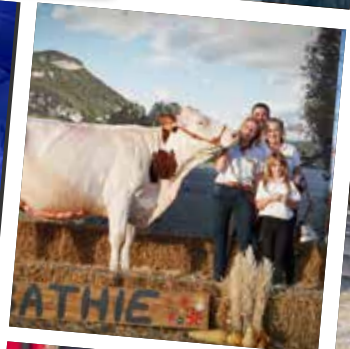


LA FOIRE DE





LA BATHIE



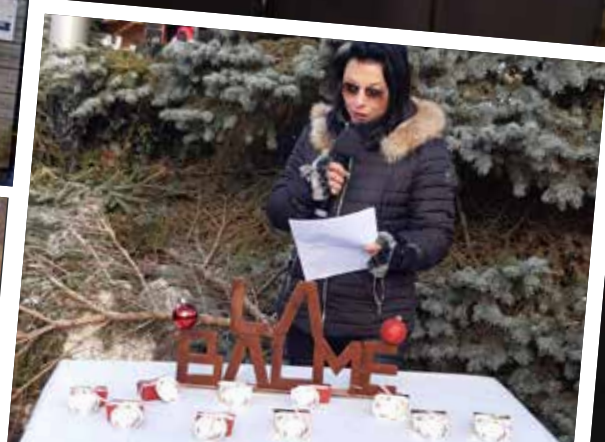


LE MARCHÉ





É DE NOËL



LES SENIORS À L'HONNEUR

UN GOÛTER-SPECTACLE POUR TOUS LES ÂÎNÉS

Le dimanche 19 novembre 2023, le CCAS (Centre Communal d'Action Sociale) a organisé son traditionnel spectacle à destination des aînés de la commune à la salle G. DAVIET.

Cette année, plus de 250 personnes ont pu assister à une magnifique représentation mêlant danse, chant, humour et histoire du music-hall. Ce spectacle offrait également des performances époustouflantes de magie et de mentalisme. Un moment très convivial avec beaucoup de rires dans la salle.

Plusieurs Balméens ont été mis à l'honneur : Mme PERRILLAT Madeleine, M. BOCQUET Louis et M. SILVENT Stéphane ont été remerciés pour leur participation au film Paroles d'Anciens. M. DUMAS Roger a été salué pour sa présidence au sein du Club des Aînés, qui célèbre ses 40 ans d'existence, et enfin Mme FLACHAIRE Louise, doyenne de la journée.

PAROLES D'ANCIENS

L'année 2023 a vu la concrétisation du projet « Paroles d'anciens », mené en partenariat avec la MFR : un film réalisé conjointement par le service Communication de la mairie et le CCAS de La Balme, retraçant la vie et les souvenirs de six Balméens âgés de plus de 80 ans.

Le film a été projeté en avant première en mai 2023 devant les participants, leurs familles et les jeunes de la MFR ayant participé au projet. Puis en novembre 2023, il a été programmé dans le cadre des projections liées au mois du film documentaire, et a remporté un vif succès puisque 75 personnes étaient présentes.



LES ATELIERS SENIORS

Cette année, le CCAS a souhaité proposer des ateliers à destination des seniors.

Une première session s'est déroulée durant les mois de mai et juin 2023, proposant un cycle de 6 séances intitulé « Atelier vitalité seniors », en partenariat avec la MSA. Cette série a réuni 14 participants autour des thématiques suivantes :

- Mon âge face aux idées reçues
- Ma santé, agir quand il est temps
- Nutrition, la bonne attitude
- L'équilibre en bougeant
- Bien dans sa tête
- Un chez moi adapté

Une seconde session s'est tenue à l'automne, proposant un cycle de 3 séances intitulé « Bien vieillir chez soi », en partenariat avec SOLIHA. Ces rencontres ont réuni 13 participants et ont exploré des thèmes essentiels tels que l'adaptation du logement, les aides financières et les conseils d'un ergothérapeute.



À SAVOIR

POUR L'ANNÉE 2024, LE CCAS SOUHAITE RÉITÉRER CES ACTIONS

Pour mieux répondre aux besoins des aînés, un courrier sera envoyé en début d'année aux personnes âgées de 65 à 85 ans. Ce courrier proposera diverses thématiques d'ateliers, permettant ainsi aux destinataires d'indiquer leurs préférences. De cette manière, ils pourront bénéficier en avant-première des informations concernant ces ateliers et s'inscrire rapidement dès que les dates seront disponibles.

LE FORUM BIEN VEILLIR DANS SA COMMUNE

Le samedi 7 octobre 2023 a eu lieu la seconde édition du Forum « Bien vieillir dans sa commune » à la salle G. DAVIET.

Organisé par les CCAS de La Balme de Sillingy et de Sillingy, ce forum est destiné tant aux personnes retraitées qu'à celles qui ont un parent âgé et qui souhaitent se renseigner sur les dispositifs d'accompagnement existants.

Des sensibilisations et informations ont pu être proposées tout au long de la journée par les différents partenaires présents ainsi que des démonstrations telles que des ateliers équilibre, le yoga du rire, de la réflexologie, de la sophrologie et du yoga.

Les visiteurs, plus nombreux que l'année précédente, ont pu se renseigner sur les stands du Conseil départemental et du service de téléalarme, de l'AMDR, des associations présentes telles que Graines d'amis du Val des Usses, Alzheimer 74... de thérapeutes, de notaires et aussi de la police.

Les professionnels, représentants d'associations, ont également pu échanger, créer du lien et du réseau entre eux pour une meilleure collaboration et un accompagnement des usagers.



25

STANDS PARTENAIRES



LA CULTURE POUR TOUS !

LA MICRO-FOLIE VOUS ACCUEILLE CHAQUE MERCREDI ET UN SAMEDI SUR DEUX EN LIBRE ACCÈS

Dispositif culturel et numérique porté par le ministère de la Culture et coordonné par La Villette, cet équipement innovant permet de développer des projets culturels ludiques en lien avec l'art et les nouvelles technologies.

La Micro-Folie de La Balme de Sillingy propose :

- › Un musée numérique
- › Un espace de réalité virtuelle
- › Un espace jeux



DÉCOUVREZ LE PROGRAMME CULTUREL

De janvier à mars 2024, la Micro-Folie et la Médiathèque de La Balme vous proposent un tout nouveau programme culturel ! Les animations sont accessibles à tous les publics, l'entrée y est libre et gratuite, dans la limite des places disponibles et à l'exception des spectacles pour enfants pour lesquels un tarif de 4 € est appliqué.

Le programme est disponible à l'accueil de la mairie, à l'Espace 2000 et en ligne sur le site Internet de la mairie www.labalmedesillingy.fr.

Plus de renseignements :

- › Micro-Folie : 06 38 41 62 65
- › Médiathèque : 04 50 77 06 38

SCANNEZ LE PROGRAMME



Rendez-vous chaque mercredi de 10h à 12h et de 15h à 18h et les samedis matin des semaines paires de 9h30 à 12h dans la salle de spectacle de l'Espace 2000.

Chaque mois, la Micro-Folie vous accueille avec un nouveau thème en rapport avec l'actualité culturelle. Rendez-vous à 10h et 15h pour les ateliers créatifs.

DU NOUVEAU À LA MÉDIATHÈQUE

Les bibliothèques de La Balme de Sillingy et de Sillingy sont organisées en réseau. Il est ainsi possible d'emprunter gratuitement des ouvrages dans l'une ou l'autre des bibliothèques. Lieux de vie, de rencontres, d'échanges et d'animation, les bibliothécaires et bénévoles sont heureux de vous accueillir et vous renseigner pour découvrir le fonds qui se compose de plus de 20 000 documents.

UN ESPACE JEUX POUR TOUS

Depuis septembre, la Médiathèque propose un nouvel espace en libre-service : la Ludothèque.

Les adhérents peuvent ainsi emprunter des jeux de société, jouer sur place et participer aux ateliers et animations. Près de 300 jeux variés et pour tous les âges sont disponibles.



E-MEDI@S : VERS UN ACCÈS AUX CONTENUS NUMÉRIQUES PROPOSÉS PAR LA MÉDIATHÈQUE

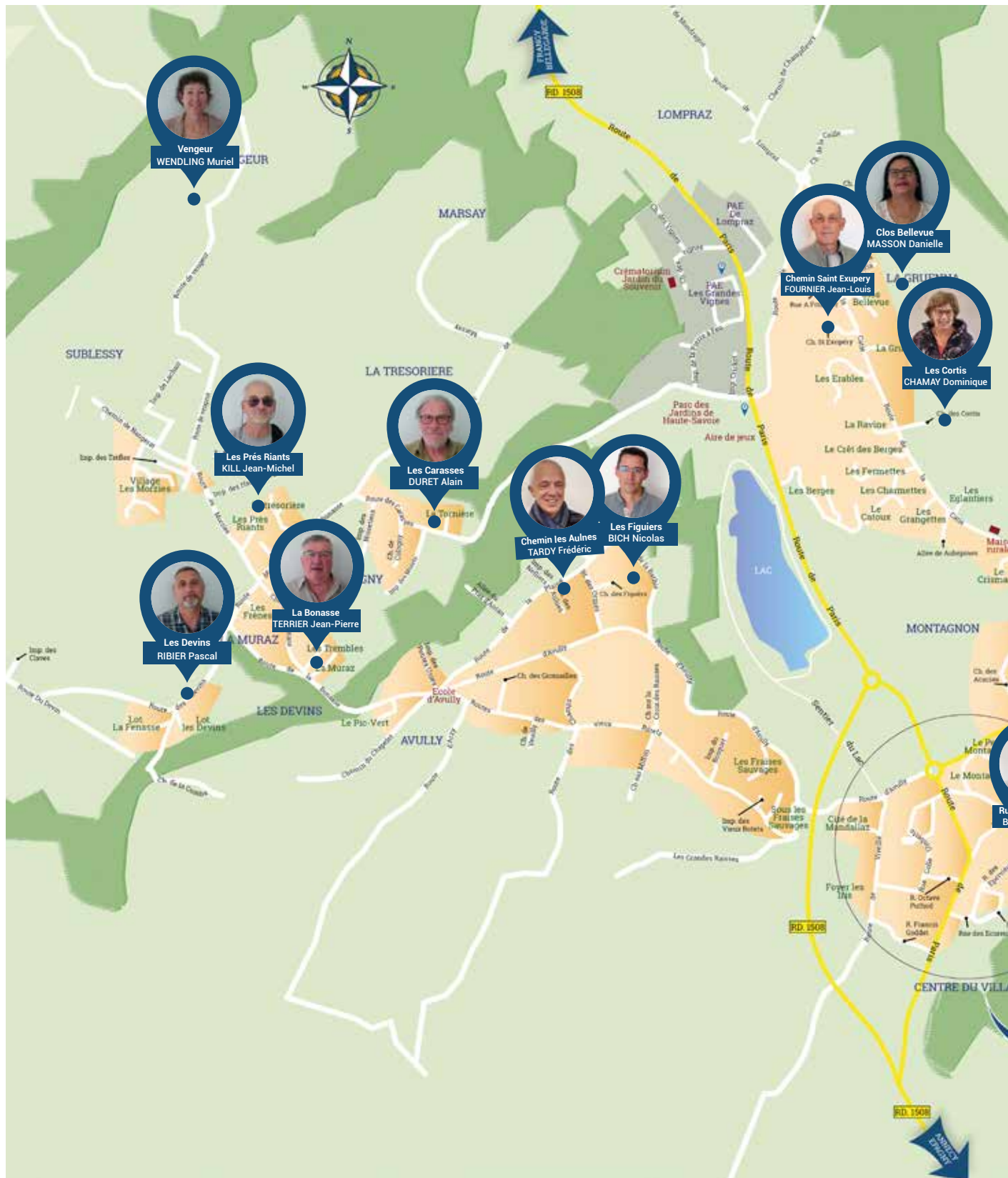
La Direction de la lecture publique de Savoie et Haute-Savoie propose à tous les habitants des deux départements de plus de 18 ans une offre très large de ressources numériques : livres, cinéma, documentaires et spectacles, musique, jeux vidéo, cours en ligne et presse !

L'information pour tous, c'est aussi une offre adaptée aux personnes dyslexiques, malvoyantes ou malentendantes avec « BibliOdyssee » et « Vocale Presse ». Le média 100 % LSF « Média'Pi! » sera également bientôt disponible dans les bibliothèques et sur le site e-medi@s.

La Médiathèque de La Balme de Sillingy propose dorénavant ce service.

Petit tour d'horizon des différents contenus e-medi@s :

- **Livres numériques** : une offre de 1 500 livres à télécharger compatibles avec liseuses, tablettes, smartphones et ordinateurs, et de 180 livres audio
- **Autoformation** : des vidéos de formation de soutien scolaire, de code de la route, de développement personnel, en lien avec la vie professionnelle et de loisirs
- **Presse** : des milliers de journaux à feuilleter en ligne, avec également des contenus adaptés aux personnes aveugles, malvoyantes, DYS ou aux personnes âgées grâce au format audio
- **Jeunesse** : dessins animés, documentaires, livres, jeux, activités créatives ou encore musique et livres audio pour les enfants de 3 à 12 ans
- **Cinéma** : films, documentaires, séries, programmes jeunesse, films de festival, films rares, grands classiques...
- **Spectacles** : catalogue de 500 programmes dédiés au spectacle vivant et à la création artistique contemporaine
- **Musique** : les dernières nouveautés, les tops, les albums
- **Jeux vidéo** : catalogue d'une centaine de jeux pour ordinateur qui fonctionnent avec la plateforme de gaming Steam





LA PARTICIPATION CITOYENNE, C'EST QUOI ?

La démarche de participation citoyenne consiste à sensibiliser les habitants d'une commune ou d'un quartier en les associant à la protection de leur environnement.

Elle encourage la population à adopter une attitude vigilante et solidaire ainsi qu'à informer les forces de l'ordre de tout fait particulier.

Mis en place en étroite collaboration entre la mairie, la Gendarmerie et la police pluricommunale, le dispositif invite les habitants qui le souhaitent à devenir « interlocuteurs de quartier ».

Les participants peuvent ainsi directement faire remonter aux autorités tout fait d'incivilités, de démarchages suspects... et reçoivent également des informations visant à les aider à adopter les gestes élémentaires de prévention, mais n'ont en aucun cas vocation à se substituer à l'action de la Gendarmerie.

À ce jour, 15 Balméens sont membres du dispositif.

CONTACT

Pour les rejoindre ou avoir des renseignements :

☎ 04 50 88 15 63

✉ mairie@labalmedesillingy.fr





ANNECY COLOMBES

Annecy Colombes organise des lâchers de colombes pour tous les événements de la vie et pour les cérémonies publiques ou privées. Le lâcher de colombes est un moment unique qui restera gravé dans les mémoires des mariés et de leurs invités. C'est l'occasion de partager un moment de joie et d'émotion. Les colombes qui s'envolent vers le ciel symbolisent l'espoir et le bonheur pour le couple.



annecycolombes@gmail.com



www.lachercolombesmariages.com



LA MAISON FAMILIALE ET RURALE DE LA CATIE

La MFR de La Balme de Sillingy forme aux métiers de l'accompagnement des personnes, tout au long de la vie. Les formations en alternance s'adressent à un public de jeunes et d'adultes, permettant de travailler l'orientation, mais également l'insertion professionnelle ou encore la poursuite d'études. La pédagogie de l'alternance - partenariat avec les professionnels - s'applique à toutes nos formations, sous différents types de statut :

- 4^e et 3^e en alternance
- CAPA Services Aux Personnes
- BAC PRO Services Aux Personnes
- CAP Production et Service en Restauration
- CAP Petite Enfance
- DE Accompagnant Éducatif et Social

La MFR poursuit son travail de réponse aux besoins du territoire, tant dans la formation que dans l'animation de territoire.



mfr.balme@mfr.asso.fr



www.mfr-labalme.fr



LA BALME EN FÊTES

Comité des fêtes de La Balme de Sillingy. Organisation et participation aux événements et manifestations de la commune, comme la fête de la musique, la fête du lac ou encore la fête du four à pain.

✉ labalmeenfetes@gmail.com



LES AMIS DE LA BALME

Les Amis de la Balme ont toujours plaisir à se retrouver, lors de réunions festives organisées tout au long de l'année. Celles-ci commencent par la Galette des rois, suivie d'une sortie journalière courant juin, où l'on se rend par autocar sur un site culturel, avant de déguster un bon repas. Durant l'été, le pique-nique, toujours apprécié des Amis, nous permet de nous revoir et surtout d'échanger. L'année se termine, comme dans beaucoup d'associations, par un repas plus élaboré. Bien sûr, nous sommes à l'écoute des adhérents et ne manquons pas de mettre en œuvre toutes les bonnes idées.

✉ mimiju44@orange.fr



LES VÉTÉRANS DU BASKET

En pleine ascension depuis sa création en 2018, l'association des Vétérans du basket compte à ce jour 24 joueurs âgés de 31 à 52 ans. Se retrouvant autour de la balle orange tous les vendredis soir, le groupe, majoritairement composé de Balméens, aime surtout le partage et l'échange.

L'association a également un but caritatif qui tient à coeur à ses adhérents. C'est pourquoi, les bénéfices des différentes manifestations de l'année ont pour but d'apporter un peu de soleil à des enfants dans le besoin.

✉ lesveteransdubasket@gmail.com



DANSE TWIRL ACADEMIA 74

Danse Twirl Academia 74 accueille les enfants, filles et garçons, dès 3 ans, pour la pratique du twirling-bâton. La pratique de ce sport qui allie gymnastique, danse et maniement du bâton est ouvert à tous les niveaux : depuis le mini-twirl, l'école de twirling à la compétition tous niveaux, du débutant au niveau international.

Cette saison, l'école de twirling a comme projet pédagogique un échange sportif avec la ville de Drancy (93). Par ailleurs, la section compétition engage, cette année, 8 équipes qui auront à cœur de faire aussi bien qu'en 2023, puisque l'équipe junior N2 est championne de France 2023. Le duo junior Eline et Alyssa a également été médaillé de bronze à la coupe du monde des nations de Liverpool 2023.



presidentdta74.com



www.dta74.com



LA RANDALLAZ

La Randallaz propose diverses activités tout au long de l'année :

- Les sorties loisirs d'hiver, tous les lundis du 1^{er} janvier au 31 mars, l'association accompagne les adhérents sur les pistes de ski, de randonnées raquettes ou simplement de marche dans la neige.
- Les sorties rando, tous les lundis du 1^{er} avril au 31 octobre, encadrées par des animateurs dynamiques et compétents, essentiellement 73, 74 et 01, avec 4 niveaux pour satisfaire un maximum de monde.
- La rando douce, tous les mardis matin du 1^{er} avril au 31 octobre, pour ceux qui préfèrent marcher un peu plus doucement, mais qui veulent quand même prendre plaisir à randonner en groupe.
- La marche nordique, tous les jeudis matin ou après-midi (selon la météo) du 1^{er} avril au 31 octobre, pour ceux qui veulent se dépenser un peu plus et pratiquer une marche plus dynamique et en groupe.

Le club participe aussi à l'entretien et au balisage des sentiers de randonnée de la CCFU.



randallaz74@gmail.com



www.randallaz74.fr



CHORALE 3 P'TITES NOTES

La chorale « 3 P'tites Notes » de La Balme de Sillingy est composée d'environ 75 choristes, amateurs de chant. Créée en 1980, elle est dirigée par un chef de chœur passionné, Denis WOLF, depuis une vingtaine d'années.

C'est une chorale au répertoire contemporain, qui répète une fois par semaine (le mardi de 20h15 à 22h15) à l'Espace 2000, dans une ambiance très conviviale. Notre groupe vocal se produit régulièrement en concert, parfois avec la collaboration d'autres chorales, et les recettes des concerts sont reversées à des associations à visée caritative. Notre chœur est bien évidemment ouvert à tous ceux qui souhaiteraient le rejoindre ! Suivez notre actualité sur notre page Facebook : @TPN74 !



tpn.president@gmail.com



ADMR PETITES USSES ET FIER

Au sein de l'ADMR Petites Ussees et Fier, nos salariés sont les piliers de notre association. Grâce à eux, les personnes les plus fragiles, âgées ou en situation de handicap peuvent continuer à vivre à leur domicile en toute sérénité et sans rupture du lien social. Leur expertise, leur dévouement et leur professionnalisme sont au cœur de la réussite de notre mission. Au-delà de leur compétence technique, ils sont les personnes de confiance vers lesquelles nos bénéficiaires se tournent pour obtenir de l'aide et du réconfort.

L'ADMR Petites Ussees et Fier recherche de nouveaux talents pour renforcer son équipe. Si vous partagez notre engagement envers le bien-être et la qualité des services, nous vous invitons à explorer les opportunités de carrière au sein de l'ADMR.

Nous adressons un immense merci à nos bénévoles pour leur dévouement et leur contribution. Grâce à eux, notre association continue à grandir et à renforcer le lien social. Et pourquoi pas vous ?



accueil.petites-usses@fede74.admr.org



www.admr.org/associations/federation-admr-de-haute-savoie



DE COCON À PAPILLON

« De cocon à papillon » souffle cette année ses 15 bougies. Toujours dynamique, l'association, composée d'assistantes maternelles, continue de proposer des activités ludiques aux enfants accueillis.

Nous nous retrouvons les lundis, jeudis et vendredis matin à la salle de l'Oppidum de La Balme, et les mardis matin à la salle d'animation de Sillingy, pour diverses activités : motricité, lecture, musique, peinture, etc. Des rencontres mensuelles à la bibliothèque et une sortie annuelle à la ferme pédagogique sont aussi au rendez-vous. Nous faisons également venir des professionnels de la petite enfance pour éveiller les tout-petits : yoga, éveil musical, sophrologie, etc.

Cette association permet aux enfants de créer un moment collectif. Ils sont ravis de retrouver leurs petits copains quelques matinées par semaine ! Les assistantes maternelles peuvent échanger sur leur pratique et rompre l'isolement professionnel.



de.cocon.a.papillon74@gmail.com



www.assistantes-maternelles-de-cocon-a-papillon.e-monsite.com



LES CINQUANTENAIRES DE L'AN 2000

L'association des Cinquantenaires de l'an 2000 célèbre déjà 33 ans d'existence. Vous êtes né(e) en 1950, ou entre les années 1949 et 1951, vous habitez La Balme ou sur une commune de la CCFU ? Venez partager des moments de joie et de convivialité avec nous, lors de nos sorties et voyages.

La Norvège, l'Irlande, l'Andalousie, la Corse... et bien d'autres destinations ont enchanté plus d'un voyageur au fil des années. Quelle sera notre prochaine destination ? À vous de faire des propositions lors de notre assemblée générale.



bulloz.jean@orange.fr



LES MINI-FLÔTS

Existant depuis 1994, notre club était composé à l'origine uniquement d'adultes passionnés de modélisme. Très vite, celui-ci s'est tourné vers la transmission de cette passion vers les jeunes. Pour cela, afin de toucher un large public, les ados sont initiés dès l'âge de 10 ans au modélisme naval ainsi qu'à la navigation de modèles réduits de bateaux de tout type, sauf thermique. Le club fournit tout le nécessaire pour la construction d'un bateau type, à partir d'un plan que nous possédons. Seuls, reviennent à la charge des adhérents divers accessoires nécessaires à l'assemblage et pour faire naviguer le bateau.

Pour construire le bateau, il aura appris à lire un plan à l'échelle, tracer, découper, clouer, percer, coller, assembler sur un chantier de construction. Et vous aurez aussi reçu des notions de perçage, de ponçage, de peinture à la bombe et d'électricité. Pour terminer, l'instant de vérité : la mise à l'eau de l'œuvre réalisée par vos propres mains (cotisation annuelle de 60 €).

Alors, si vous avez la fibre du modélisme et que vous voulez profiter d'une ambiance conviviale, n'hésitez plus et rejoignez-nous !



lesminiflots74@orange.fr



www.lesminiflots74.fr



CLUB POUR TOUS

Le Club pour Tous est une association qui a été créée en 1977. Elle a pour vocation de permettre à TOUS d'accéder à des activités de loisirs, sportives ou culturelles.

Pour les plus sportifs, le club a développé des cours de fitness, de gym posturale, de step, de stretching et de gym dynamique ou douce pour nos aînés, mais il existe également des activités de bien-être comme le chi, le yoga, la sophrologie adultes, enfants et adolescents.

D'un point de vue culturel, le pôle musique accueille également des élèves pour apprendre le piano et la guitare. Le club a également la chance d'avoir une formation orchestrale.



clubpourtous@orange.fr



clubpourtous.eklablog.com



ACCA (ASSOCIATION COMMUNALE DE CHASSE AGRÉÉE)

Fondée le 28 août 1968, l'association est regroupée en AICA (intercommunalité) avec Sillingy et Cuvat et compte 95 adhérents. La chasse préserve et protège cet environnement riche par sa faune et sa flore sauvage. Elle contribue à la pérennité de ce milieu naturel, non seulement par le prélèvement d'espèces chassables, mais également par l'entretien, le sauvetage des faons, la protection des cultures (dont les dégâts de sangliers sont indemnisés par les chasseurs), et participe à la repopulation de certaines espèces. Elle sensibilise également les nombreux promeneurs à l'importance de la préservation de cet environnement.

Les panneaux « réserves de chasse », indiquent une zone non chassable pour la tranquillité et la préservation du gibier. À chacun de respecter, chasseur ou non cet environnement.

 paul.bigoni@orange.fr

 www.chasseurs74.fr



BALME PÊCHE LOISIRS

L'association, créée par M. Jean FAVRE D'ANNE, existe depuis le 7 janvier 1998. Elle a pour but l'organisation et le développement de la pêche, ainsi que la gestion de la faune aquatique. Le brochet, sandre, black bass, gardon, tanche, et la brème sont des empoissonnements annuels. La truite arc-en-ciel impose un déversement de février à fin mars et de septembre à novembre, suivant la température du lac. L'association assure la surveillance de la pêche autour du lac. Elle organise au mois de mai, en partenariat avec la commune, les Mercredis de la pêche. Elle organise également le concours de pêche à la truite « Challenge Favre d'Anne » au mois d'avril, et l'Enduro Carpes « Roger Vittoz » au mois d'août.

 info@balme-peche.com

 www.balme-peche.com



CLUB DES AÎNÉS

Le Club des Aînés propose à tous les anciens qui le souhaitent des moments conviviaux tous les vendredis après-midi à l'Espace 2000. Au programme : Belote, Tarot, Scrabble et divers jeux de société. Un goûter festif clôture la journée.

En cours de saison, plusieurs repas au restaurant favorisent les échanges. Une journée « voyage » est proposée, associée depuis 2 années avec une autre association.

Cette saison, un Open de dictée, un tournoi de pétanque et un concours de belote ont eu lieu pour marquer le quarantième anniversaire du Club.



dumas.evro@free.fr



LA BALME ÉQUILIBRE

L'association La Balme Équilibre organise des séances hebdomadaires de gym douce pour adulte de tout âge. Ces séances sont d'une durée d'une heure chacune, les mardis et les jeudis matin. Elles sont animées par Eric BUCHET, éducateur diplômé. Ces séances ont lieu dans la grande salle du Bois Joli ; du covoiturage est possible.

Dans un ambiance détendue et conviviale, les exercices sont adaptés aux capacités de chacune et chacun. Elles apportent bien-être et réconfort, contribuant ainsi à améliorer l'équilibre physique et mental. Elles s'inscrivent dans le courant actuel de recherche de bien-être et d'autonomie.



falchun.gabriel@orange.fr



COMITÉ DE JUMELAGE

L'association favorise les échanges culturels, sportifs et liens d'amitié avec le comité de jumelage italien de Colle-Umberto (Vénétie-Italie) et charte d'amitiés avec le comité de jumelage de Bourg-Blanc/Coat-Méal (Finistère). Des animations organisées toute l'année permettent de financer le fonctionnement du comité de jumelage : ventes d'huîtres en fin d'année, soirées dansantes, marché de Noël...



comitejumelagelabalme@laposte.net



ARTS MARTIAUX DE LA BALME

Les Arts Martiaux de La Balme est une association pour la promotion et le développement des arts martiaux traditionnels japonais et les sports de combats (Multi-Boxes). Que ce soit pour une pratique en loisirs ou en compétition, nos activités sont ouvertes aux enfants dès 4 ans, aux adolescents et adultes, ainsi qu'aux seniors. Plusieurs événements seront organisés durant l'année dont la Warriors Kids Cup le 4 février prochain, et la Warriors Martial Cup le 15 juin 2024.

✉ artsmartiauxbds@gmail.com

👉 www.facebook.com/ArtsMartiauxFIAGF



AS'ARTS

L'association As'Arts propose des ateliers adultes tous les mardis soir, basés sur la convivialité et l'entraide, au cours desquels les adhérents peuvent s'adonner librement au dessin et à la peinture. Certains de ces ateliers sont également l'occasion pour les adhérents d'enseigner les bases d'une technique qu'ils ont appris à maîtriser (peinture au couteau, fusain, etc.). Les ateliers proposés par l'association sont donc des moments de partage et d'échanges.

Dans cet esprit, il est régulièrement proposé d'assister à des expositions et de visiter des galeries. L'association propose également au cours de l'année des ateliers animés par un professionnel.

✉ cathy.faure74330@gmail.com

👉 www.asarts.fr/contact-2/



MINI-MAM

Association regroupant 3 assistantes maternelles pouvant accueillir 10 enfants âgés de 0 à 3 ans.

✉ minimam74330@gmail.com



KVALENTIN

L'association KValentin Actes et Espoirs pour la Vie a pour but de soutenir la recherche contre le cancer de l'enfant et de l'adolescent.

Pour cela elle participe et organise des événements sportifs et culturels sur la Balme de Sillingy et les villes et villages alentours. Les fonds collectés au travers des dons et des événements sont ensuite reversés au CRTE. Deux événements phares sont organisés durant l'année, le ArtWeek KValentin au mois d'octobre et les 24 heures de La Balme durant le mois de septembre.



k.valentin.asso@gmail.com



www.kvalentin.org



BASKET CLUB DE LA BALME DE SILLINGY

Le Basket Club de la Balme de Sillingy est une association sportive qui a fêté ses 45 ans cette année. Regroupant près de 200 licenciés pour 15 équipes, dès 5 ans, le club a vocation à permettre aux plus jeunes de s'épanouir et apprendre en toute convivialité, autour d'une passion commune, mais aussi des valeurs qui font la beauté de ce sport : le respect, l'entraide, l'esprit d'équipe, la persévérance et la discipline ; une vraie école de la vie ! Joueurs ou bénévoles, n'hésitez pas à nous rejoindre !



basket.labalme@gmail.com



www.bcbs-basket.com



HBC M'HAND-ALLAZ

Club familial à l'ambiance décontractée, le HBC M'Hand-Allaz propose une découverte, un apprentissage et une pratique du Handball pour les jeunes de tout âge à partir de 5 ans, ainsi que pour les adultes, tant pour le plaisir que pour les compétitions, sur notre territoire.



bureau@hbc-mhandallaz.com



www.hbc-mhandallaz.com



CLASSIQUE MÉCANIQUE BALMÉENNE (C.M.B)

La « Vintage Party » revient le 19 mai 2024, avec la collaboration des 3 APE de la commune et des bénévoles venant du milieu automobile.

Toujours dans le même esprit de convivialité, la Vintage Party 8 accueillera les voitures, motos, scooters, mobylettes, vélos rétro... et tout ce qui est en rapport avec la mécanique ancienne et d'exception de plus de 30 ans. Un espace « Bourse de pièces » sera mis à votre disposition. Entrée libre et gratuite pour les participants et les visiteurs. Buvette, restauration diverse, stands commerçants et animations pour les enfants seront proposés sur le site. L'ensemble des bénéfices sera reversé aux 3 APE.

De mars à septembre, les derniers dimanches de chaque mois, la C.M.B organise également un rassemblement matinal sur le parking du point relais au rond-point du lac de La Balme. Au programme, discussion sur la passion commune, mécanique ancienne...



vintageparty@free.fr



CLUB SPORTIF LA BALME

Le Club de football de La Balme de Sillingy accueille les enfants (garçons et filles) à partir de 5 ans, désireux de pratiquer le football dans un esprit familial.

Nos 220 licenciés sont répartis au sein de nos 7 catégories d'âge, allant de U6 à Seniors, permettant un suivi et une progression adaptés de chaque membre. Nous disposons également d'infrastructures de grande qualité nous permettant d'axer notre travail de formation dans les meilleures conditions possibles.



520595@laurafoot.org



www.cs-labalme.footeo.com

FOCUS SUR LES ASSOCIATIONS DE PARENTS D'ÉLÈVES

Les associations de parents d'élèves (APE) des quatre écoles ont toutes pour objectif d'organiser des actions afin de récolter des fonds pour les activités de vos enfants.

Il se dessine une forte volonté de travailler ensemble, municipalité et APE, afin de mutualiser les moyens humains, financiers et techniques. Ainsi, plusieurs actions communes ont été programmées pour 2024 :

- Carnaval : samedi 9 mars 2024, à la salle G. DAVIET
- Chasse aux œufs : samedi 7 avril 2024, au Parc des Jardins de Haute-Savoie
- Vintage Party : dimanche 19 mai 2024, au domaine du Tornet



APE DE VINCY

L'APE des Marmousets de Vincy est une association de parents d'élèves conviviale et dynamique. En organisant divers événements, elle arrive à générer des bénéfices permettant de financer certains projets scolaires pour les enfants du hameau.



lesmarmousetsvincy@gmail.com



www.facebook.com/Ape-de-Vincy



APE D'AVULLY

L'APE Les Louveteaux d'Avully est une association de parents d'élèves qui organise tout au long de l'année des manifestations pour financer les activités sportives et culturelles des enfants des écoles d'Avully, proposées par les enseignants.



ape.avully@gmail.com



www.facebook.com/APE-Avully



APE DU MARAIS

L'APE Les Grenouilles du Marais existe depuis 1991, notre rôle est basé sur la communication et la collaboration entre les familles et les enseignants. Nous participons à la vie scolaire en nous impliquant dans l'organisation d'événements tout au long de l'année. Nous sommes parents, volontaires et bénévoles, notre ambition est le bien-être des enfants de notre école.



ape.lesgrenouilles74@gmail.com



www.apelesgrenouilles7.wixsite.com

1^{ER} OPEN D'ESCALADE À LA HALLE DES SPORTS ET DE LA CULTURE



Le 10 septembre dernier, l'association La Balme Escalade a organisé son tout premier Open d'escalade à la Halle des Sports et de la Culture. Nous avons échangé avec Jérémie MAXIT, président de l'association depuis trois ans, qui a partagé avec nous, sa passion pour ce sport ainsi que les coulisses de l'organisation de cette compétition.

L'ASSOCIATION " LA BALME ESCALADE "

Créée il y a une dizaine d'années, La Balme Escalade faisait initialement partie de l'association du Club pour Tous, qui regroupait diverses activités. C'est en 2017, un an après l'ouverture du complexe sportif au bord du lac, qu'elle est devenue une association indépendante à part entière.

Installée à la Halle des Sports et de la Culture, en bordure du lac, La Balme Escalade bénéficie d'un mur de 15 mètres de haut proposant des voies cotées de 4A à 7C. Elle dispose également d'un espace de grimpe en bloc : une salle moins haute équipée de tapis au sol, sans nécessité de corde.

Chaque année, des grimpeurs professionnels, appelés « ouvreurs », recréent le mur d'escalade en déplaçant les prises, offrant ainsi de nouvelles voies à expérimenter.

Le club propose des cours d'escalade aux enfants dès l'âge de 6 ans ainsi qu'aux adultes, sous la supervision de moniteurs diplômés d'état, Pascal LINDEN et Cédric MENZI. Des séances libres de grimpe en autonomie sont aussi disponibles pour les adultes.

Vous souhaitez rejoindre le club d'escalade ?

Les prochaines inscriptions auront lieu en juin 2024 et se feront uniquement en ligne via www.labalme-escalade.fr.



193

**ADHÉRENTS,
DONT 59 EN ESCALADE LIBRE**





L'ESCALADE, UN SPORT COLLECTIF

Pouvant paraître solitaire et compétitif de premier abord, ce sport est même tout le contraire.

« Il n'est pas rare de voir, avant une compétition, plusieurs participants échanger entre eux sur les voies et se donner des conseils et des méthodes. On est loin de la concurrence que nous avons l'habitude de voir dans d'autres disciplines sportives », nous raconte Jérémie MAXIT.

L'entraide est l'une des valeurs les plus importantes en escalade, mais ce sport nécessite également de repousser ses limites, et de combattre ses peurs.

« C'est plutôt une bataille contre le mur, contre ses limites et soi-même, plutôt qu'une bataille contre les autres participants ».

UN 1^{ER} OPEN D'ESCALADE RÉUSSI

Depuis 2 ans, une équipe compétition s'est formée, s'entraînant assidûment trois fois par semaine. Durant l'année, les grimpeurs de l'équipe participent en moyenne à une dizaine d'événements, ce nombre pouvant varier selon les compétitions ciblant des catégories d'âge spécifiques (U8, U16, etc.).

Après avoir participé à de nombreux rassemblements dans les départements et régions voisins, c'est dans l'esprit de rendre la pareille que l'association a organisé son premier open d'escalade le 10 septembre 2023.

Grâce à l'investissement sans faille du comité directeur du club dans l'organisation, l'événement a accueilli près de 75 participants, allant de la catégorie U8 à U14.

Des professionnels, ainsi que des amateurs, se sont joints pour élaborer les voies du parcours, adaptées aux différents niveaux et tranches d'âge des participants.

Une expérience enrichissante et des retours positifs de la part des grimpeurs résument cette première édition, qui s'est avérée plus que réussie. Cette opportunité a permis au club d'acquérir une précieuse expérience dans l'organisation d'événements de cette envergure.

La Balme Escalade vise à maintenir cette dynamique en organisant une compétition annuelle, assurant ainsi les financements nécessaires pour soutenir ses activités.



CONTACT



Président : Jérémie MAXIT



info@labalme-escalade.fr



www.labalme-escalade.fr



LaBalmeEscalade



Tour d'horizon du pôle Enfance, Jeunesse et Éducation

LE NOUVEAU CONSEIL MUNICIPAL JEUNE (CMJ)



BIENVENUE AUX NOUVEAUX CONSEILLERS !

Suite aux élections qui se sont déroulées les 16 et 17 octobre 2023 dans les classes de CM1/CM2 des 3 groupes scolaires de la commune, 21 enfants constituent le nouveau conseil municipal jeunes.

Encadrés par les animateurs du service Jeunesse et les élus adultes, c'est en présence de Séverine MUGNIER, Maire de la commune, que les jeunes conseillers ont tour à tour présenté leurs projets, parmi lesquels une correspondance avec les enfants hospitalisés, un vélo-bus, une journée Fort Boyard des familles, une collecte de fonds pour les plus démunis ou encore un journal des enfants.

Les élections se sont déroulées dans les mêmes conditions que celles de leurs aînés. Chaque élève s'est vu attribuer une carte électorale et des bulletins de vote, puis s'est rendu aux urnes pour exprimer son choix. Ainsi, dix nouveaux membres ont été élus : 2 à l'école de Vincy, 3 à l'école d'Avully et 5 à l'école du Marais. Les onze CM1 de l'an dernier siègent pour une deuxième année.

Le lundi 13 novembre 2023, les membres du conseil municipal jeune se sont réunis pour leur première assemblée plénière afin d'élire leur mini-maire. Cinq candidates (Amina BASBUG, Valentina CASSINADRI, Héloïse LEMAITRE, Candice MICHEA et Chiara MOSCATO) se sont déclarées en développant leur programme. Les jeunes conseillers ont ensuite voté et c'est Valentina CASSINADRI, élève de CM2 à l'école d'Avully, qui a été élue mini-maire du conseil municipal jeune.

Le 26 juin 2024, les jeunes élus auront le privilège de se rendre au Sénat à Paris, où ils seront reçus par Cyril PELLECHAT, pour tenir leur dernière assemblée plénière de l'année.



21

ENFANTS ENGAGÉS AU CONSEIL MUNICIPAL JEUNE

LES PROJETS DU CMJ

Les jeunes conseillers se rassemblent une fois par mois pour une réunion de travail. L'occasion d'échanger, de s'informer sur l'actualité de la commune et de travailler sur leurs actions.

Durant l'année, les jeunes élus participent également aux cérémonies et manifestations communales telles que le 11 novembre, le 8 mai, les vœux du maire ou encore la course color proposée lors de la Fête des familles.

Les élus adultes ainsi qu'un animateur responsable du CMJ se mettent en relation afin d'aider les enfants à concrétiser leurs projets et comprendre quelles en sont les limites et possibilités, tant financières, qu'humaines et organisationnelles.

Pour le mandat 2023-2024, le CMJ a plusieurs projets répartis entre quatre commissions (Solidarité, Vie locale et culture, Environnement et Communication), parmi eux :

- **Solidarité** : collecte des boîtes de Noël solidaires et collecte d'aliments à destination des plus démunis
- **Vie locale et culture** : organisation des Jeux Olympiques familiaux et projection d'un film d'animation en plein-air
- **Environnement** : vélo bus écologique et journée nettoyage de la commune
- **Communication** : correspondance avec les enfants hospitalisés

Le CMJ clôturera ses activités en réalisant un journal des actions, en collaboration avec le service Communication.



LES DERNIÈRES ACTUALITÉS DU SERVICE SCOLAIRE

DES PISTES ROUTIÈRES DANS LES ÉCOLES



Des pistes routières permanentes ont été tracées dans les cours de récréation des trois écoles de la commune. Ces pistes offrent aux élèves de CM2 la possibilité de s'exercer et de se préparer activement, sous la supervision des policiers pluricommunaux, en vue de l'obtention de l'Attestation de Première Éducation à la Route (APER).

Pour rappel, cette formation se compose d'une matinée théorique en classe suivie d'une session pratique sur la piste. À la clôture de cette formation, les élèves réussissant la théorie, ainsi que la pratique, se voient décerner un diplôme attestant de leurs compétences en matière de sécurité routière.

COMMENT RÉGLER VOS FACTURES PÉRISCOLAIRE ET EXTRASCOLAIRE ?

Différentes modalités de règlements vous sont proposées afin de solder vos factures périscolaire (cantine / garderie) et extrascolaire (mercredi / vacances scolaires) :

- Le prélèvement automatique : vous avez la possibilité d'y souscrire pour le périscolaire et / ou l'extrascolaire. Avant le 10 de chaque mois, vous êtes prélevé automatiquement sur votre compte bancaire du montant figurant sur la facture que vous aurez préalablement reçue
- Le paiement en ligne : il vous suffit de vous connecter à l' « Espace facturation » de votre Portail Famille et de cliquer sur l'onglet « Payer en ligne »
- Le dépôt de chèque dans la boîte aux lettres de la mairie : vous devez nous transmettre, dans une enveloppe fermée, votre chèque accompagné de la facture correspondante
- Le règlement directement auprès des services Scolaire et Jeunesse à l'Espace 2000 : tous les moyens de paiement sont acceptés : chèque, carte bancaire, espèces



Vous pouvez désormais régler en carte bancaire !

ATTENTION

Le paiement en espèces pour les factures des vacances scolaires ne peut se faire que si vous avez l'appoint.

Les chèques visant à solder les factures du périscolaire et de l'extrascolaire doivent être émis à l'ordre du Trésor Public.



POSTULE POUR LES CHANTIERS ÉDUCATIFS

La commune propose des chantiers éducatifs aux jeunes Balméen(ne)s âgé(e)s de 14 à 17 ans. Les chantiers se dérouleront sur une semaine, du 15 au 19 avril 2024.

Que t'apporte le chantier éducatif ?

- Être reconnu pour ton travail en recevant une rémunération
- Te confronter à des conditions d'embauche similaires au monde du travail (candidature écrite et entretien oral)
- Découvrir des domaines d'activités, essentiellement dans le bâtiment et les espaces verts

En lien avec le service Enfance, Jeunesse et Éducation, l'encadrement des jeunes sera assuré par un animateur ainsi que des agents des services techniques et des bâtiments de la commune.

Pour participer, il faut :

- Être âgé de 14 à 17 ans
- Être titulaire d'un compte bancaire à ton nom pour pouvoir être rémunéré
- Habiter à La Balme de Sillingy
- Être motivé

Pour postuler, envoie avant le 2 février 2024 :

- Ton CV
- Une lettre de motivation adressée à la mairie qui aura pour objet « chantiers éducatifs » et dans laquelle tu préciseras pourquoi tu souhaites travailler

À l'adresse : Mairie - 13 route de Choisy
74 330 LA BALME DE SILLINGY

Plus de renseignements : service Jeunesse -
Espace 2000 - 15 rue Colle Umberto, La Balme de Sillingy

✉ service.jeunesse@labalmedesillingy.fr





LE CENTRE





DE LOISIRS



Solidarité



LUTTER CONTRE LE HARCÈLEMENT SCOLAIRE

Près d'un million d'enfants vivent actuellement une situation de harcèlement à l'école en France. Malgré la lutte contre le harcèlement et les outils mis en place au cours des dix dernières années, cette violence continue peut conduire à des fins tragiques, avec une hausse de plus de 300 % de tentatives de suicide chez les jeunes de moins de 15 ans.

NE MINIMISONS PAS CE QUE VIVENT LES ENFANTS

Le harcèlement est une violence répétée, physique, verbale ou psychologique perpétrée par un ou plusieurs élèves à l'encontre d'un de leurs camarades et ayant pour objet (ou pour effet) une dégradation de ses conditions de vie se traduisant par une altération de sa santé physique ou mentale.

Il est parfois difficile pour les enfants et adolescents d'être entendus, les adultes ayant tendance à minimiser la violence subie en la réduisant à des "chamailleries" ou "jeux d'enfants".



À VOTRE ÉCOUTE :
3018

Élèves, parents, professionnels, un numéro vert en cas d'harcèlement et de cyber harcèlement : 100 % anonyme, gratuit et confidentiel. Disponible 7j/7, de 9h00 à 23h00. Une équipe dédiée, composée de psychologues, juristes et spécialistes des outils numériques.

Marre d'être toujours taguée "la moche" sur les photos.

Ça ne vous semble pas si grave, et pourtant l'élève qui a écrit ces mots est aujourd'hui déscolarisée.

Ne minimisons pas ce que vivent les enfants.

Face au harcèlement, faites le **3018**

Des mots en apparence anodins qui cachent en réalité une détresse parfois absolue. Des mots dont la minimisation est un danger. Des mots qui sont exposés et diffusés dans le cadre d'une campagne de sensibilisation d'ampleur afin de traduire de façon immédiate cette différence de perception.

Aujourd'hui plus que jamais, notre écoute et une perception juste du vécu des enfants et adolescents sont essentielles pour lutter contre le harcèlement.

PRÉVENTION DES ATTEINTES AUX BIENS AUPRÈS DES AÎNÉS

Au cours de l'année 2024, la police pluricommunale organisera plusieurs conférences à La Balme de Sillingy ainsi que sur le territoire de la CCFU, à destination des aînés, sur le thème de la « prévention des cambriolages et des escroqueries ».

En effet, la commune a recruté récemment d'anciens gendarmes, ayant eu la qualité d'Officier de Police Judiciaire (OPJ). Durant leurs carrières, ces personnels ont été confrontés à de nombreuses reprises à des constatations de cambriolages, ainsi qu'à des enquêtes sur diverses escroqueries.

Cette expérience accumulée est à mettre au profit de la population, et plus particulièrement à celle de nos aînés, qui sont malheureusement davantage victimes de ce type de délinquance. En plus des préjudices financiers et matériels subis lors de telles situations, les victimes sont aussi particulièrement affectées moralement et psychologiquement (altération de la santé, sentiment d'insécurité, peur...).

Difficilement quantifiable en termes de résultats, la prévention reste cependant indispensable afin d'informer nos aînés sur la manière d'opérer des malfaiteurs, et elle permet également de pouvoir garder un lien de confiance et de proximité.

Les associations concernées seront contactées par la police pluricommunale afin de définir des modalités d'organisation. De plus, le Centre Communal d'Action Sociale (CCAS) ainsi que France Services seront sollicités pour recenser les personnes qui seraient susceptibles d'être intéressées par ce sujet.



"Par où passent les cambrioleurs ?"

"Quelles sont les pièces les plus fouillées ?"

"Que volent-ils ?"

"Comment protéger mon habitation ?"

"Comment suis-je abordé par les escrocs ?"

"Comment me trompent-ils ?"

Toutes ces questions seront abordées lors de ces conférences.



DES CONFÉRENCES DÉJÀ RÉALISÉES

Au cours de l'année écoulée, deux interventions de ce type ont déjà été réalisées :

- Le 14 avril 2023, lors de l'assemblée générale de la banque Groupama, rassemblant principalement des jeunes retraités, la police pluricommunale, en partenariat avec la gendarmerie nationale, a réalisé une conférence sur le sujet.
- Le 7 octobre 2023, lors du « Forum Bien Vieillir » organisé par la commune à la salle G. DAVIET. La police pluricommunale a tenu un stand permettant d'effectuer de la prévention, de l'information et de la pédagogie, et a effectué une conférence d'une vingtaine de minutes.

STOP AUX VIOLENCES CONJUGALES



La violence est " le moyen utilisé pour assurer le pouvoir sur l'autre. Il s'agit d'un rapport de force dans lequel l'un est sujet, l'autre objet " (Hanna ARENDT).

Dans le couple, on parle alors de violence conjugale, ce qui, aux yeux de la loi, constitue une circonstance aggravante. Elle regroupe tous les actes portant atteinte à l'intégrité physique ou psychique de la victime, et ce, que l'on soit un homme ou une femme.

VICTIME DE VIOLENCES CONJUGALES ? DEMANDEZ DE L'AIDE !

- En cas d'urgence ou de danger immédiat, composez le 17 pour être mis en relation avec les services de police ou de gendarmerie, ou le 114 par SMS
- Pour une écoute, un conseil, une orientation, composez le 3919 (Violences Femmes Info)
- Vous pouvez aussi signaler votre situation sur Internet via la plateforme dédiée fonctionnant 24h/24 avec un tchat non traçable : www.arretonslesviolences.gouv.fr
- Le dispositif « alerte pharmacie » de signalement des violences conjugales dans les pharmacies, mis en place lors du premier confinement, a été pérennisé
- Pour signaler des faits à un service d'enquête ou déposer plainte, votre brigade de gendarmerie de Meythet est à votre disposition 7 jours sur 7 au 04 50 24 52 40

ACCUEIL EN HAUTE-SAVOIE

Des dispositifs locaux d'accompagnement et de prise en charge spécialisés dans la lutte contre ces violences peuvent vous aider. Vous pouvez contacter :

- Espace Femmes : premiers contacts par téléphone les lundis, mardis, jeudis et vendredis de 13h30 à 17h : 04 50 97 61 90. Au cas par cas, des rendez-vous individuels sont ensuite organisés sur tout le département. www.espace-femmes.org
- AVIJ des Savoie (Aide aux Victimes et Intervention Judiciaire) : 04 50 52 90 75 ou à avij.des.savoie@gmail.com
- CIDFF (Centre d'Information sur les Droits des Femmes et des Familles) : 04 50 09 52 40 ou à cidff.contact@cidff-id.fr



208 000
VICTIMES DE VIOLENCES
CONJUGALES EN 2021,
DONT 87 % DE FEMMES

LE VIOLENTOMÈTRE

Le violentomètre est un outil permettant de « mesurer » si une relation amoureuse est basée sur le consentement et ne comporte pas de violences.

Où vous situez-vous dans votre relation ?

Présenté sous forme de règle graduée, le violentomètre rappelle ce qui relève ou non des violences à travers une graduation colorée par 23 exemples de comportements types qu'un partenaire peut avoir.

Il indique notamment :

- **En vert**, les cas où votre relation est saine
- **En jaune et orange**, les cas où vous devez être vigilant·e car vous êtes déjà face à une situation violente
- **En rouge**, les cas où vous êtes face à une situation dangereuse et où vous devez vous protéger et demander de l'aide

Bien qu'il ait été conçu au départ pour les adolescentes et les jeunes femmes, le violentomètre s'adresse à toutes et tous, femmes et hommes quel que soit leur âge.



NUMÉRO D'APPEL :

39 19

Si vous vous sentez concernés par l'une des violences, n'hésitez pas à contacter le 39 19, numéro d'écoute national destiné aux victimes ou témoins de violences pour un conseil, une orientation.

Le 39 19 est accessible 24 heures sur 24 et 7 jours sur 7, y compris pour les personnes sourdes ou ayant des troubles du langage.

Ta relation est saine quand il / elle...

PROFITE

1 Respecte tes décisions et tes goûts

2 Accepte tes ami.e.s et ta famille

3 A confiance en toi

4 Est content(e) quand tu te sens épanoui(e)

5 S'assure de ton accord pour ce que vous faites ensemble

6 T'ignore des jours quand il / elle est en colère

7 Te fais du chantage si tu refuses de faire quelque chose

8 Rabaisse tes opinions et tes projets

9 Se moque de toi en public

10 Te manipule

11 Est jaloux/se en permanence

12 Contrôle tes sorties, habits, maquillage

13 Fouille tes textos, mails, applis

14 Insiste pour que tu envoies des photos intimes

15 T'isole de ta famille et des tes ami.e.s

16 Te traite de fou / folle quand tu lui fais des reproches

17 "Pète les plombs" lorsque quelque chose lui déplaît

18 Te pousse, te tire, te gifle, te secoue, te frappe

19 Menace de se suicider à cause de toi

20 Te touche les parties intimes sans ton consentement

21 Menace de diffuser des photos intimes de toi

22 T'oblige à regarder des films pornos

23 T'oblige à avoir des relations sexuelles

Il y a de la violence quand il / elle...

VIGILANCE. DIS STOP !

Tu es en danger quand il / elle...

PROTÈGE-TOI. DEMANDE DE L'AIDE



Toutes les infos pratiques c'est ici !

LE SIÈGE AUTO : VEILLEZ À LA SÉCURITÉ DE VOTRE ENFANT

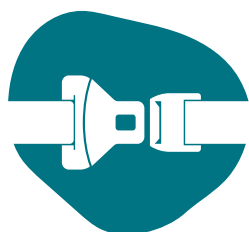
Il est indispensable que votre enfant prenne l'habitude de voyager attaché. Ceci, dès son plus jeune âge et quelle que soit la distance à parcourir. Trop d'enfants sont encore mal attachés ou installés dans un dispositif inadapté.

UN SYSTÈME DE RETENUE OBLIGATOIRE DE 0 À 10 ANS

Pour leur sécurité, les enfants de moins de 10 ans doivent obligatoirement voyager attachés dans un siège auto homologué adapté à leur taille et leur corpulence.

Le port de la ceinture de sécurité homologuée pour toutes les personnes présentes dans le véhicule, qu'elles soient conductrices ou passagères, à l'avant comme à l'arrière, est également obligatoire pour les enfants.

Le conducteur qui ne respecte pas ces obligations est sanctionné par une amende forfaitaire de 135 euros.



PLUS D'1/4

DES ENFANTS TUÉS SUR LA ROUTE À BORD D'UN VÉHICULE N'ÉTAIENT PAS ATTACHÉS.

EXCEPTIONS ET DÉROGATIONS

Il est interdit de transporter un enfant de moins de 10 ans aux places avant de tous les véhicules, sauf :

- Si c'est un bébé installé dos à la route dans un siège auto prévu à cet usage
- Si les sièges arrières sont déjà occupés par des enfants de moins de 10 ans
- Lorsqu'il n'y a pas de siège arrière équipé d'une ceinture de sécurité
- S'il n'y a pas de sièges arrière

L'utilisation d'un système homologué de retenue pour enfants n'est pas obligatoire dans les taxis ou les véhicules de transport en commun, ou lorsque la morphologie de l'enfant est inadaptée au port de la ceinture.

**1 PERSONNE
=
1 PLACE
=
1 CEINTURE**

UNE CLASSIFICATION PAR TAILLE



- **Jusqu'à 83 cm (de la naissance jusqu'à environ 15 mois, 10 kg)**

Installé dans un siège placé dos à la route, dans une position semi-allongée, à l'avant ou à l'arrière de la voiture, l'enfant bénéficie d'une protection maximale en cas de choc frontal.



Si le siège est installé à l'avant du véhicule dos à la route, il est impératif de désactiver le système de protection par coussin gonflable (airbag).

- **Jusqu'à 1 mètre (de 9 à 18 kg environ)**

Lorsqu'il atteint 1 mètre, l'enfant se sent plus à l'aise assis et peut mieux résister aux forces qui le propulsent vers l'avant lors d'un freinage. Il peut être installé dans un siège-baquet doté d'un harnais ou dans un siège avec tablette de protection (siège à réceptacle)

- **Jusqu'à 1 m 50 (jusqu'à 10 ans)**

La taille et la corpulence de l'enfant imposent de l'installer dans un siège- rehausseur avec dossier jusqu'à ses 10 ans. Un siège peut être homologué pour plusieurs groupes de poids (15 à 25 kg et 22 à 36 kg environ) ou de tailles.

UNECE : UNE NORME INTERNATIONALE POUR UNE MEILLEURE SÉCURITÉ

Le siège-auto doit être homologué et porter le logo spécifique de la norme associée. La lettre E, entourée d'un cercle, signifie que le matériel est conforme à la norme internationale UNECE.

Les sièges-auto relevant de la norme R44 peuvent être commercialisés jusqu'au 1^{er} septembre 2024.

La norme R129, plus récente et plus exigeante, est à privilégier. Elle renforce la sécurité des enfants en voiture en imposant le système de fixation Isofix, en classant les sièges selon la taille de l'enfant, et non plus son poids, et en allongeant la période obligatoire d'installation dos à la route (15 mois et 83 cm minimum).

Les sièges auto de la norme R44 (R44-03 ou R44-04) peuvent continuer à être utilisés notamment lorsque le véhicule ne possède pas de fixation Isofix.



Les nouveautés de la CCFU



LA DÉCHETTERIE INTERCOMMUNALE, UN PROJET EN ORDRE DE MARCHÉ !



La Communauté de Communes Fier et Usse, maître d'ouvrage du projet de déchetterie intercommunale, a finalisé les acquisitions foncières nécessaires à la réalisation de cette opération.

Ce nouvel équipement sera implanté dans la zone des Grandes Vignes, à la sortie de La Balme de Sillingy, au cœur du territoire de la CCFU, et facilement accessible pour tous ses résidents.

Ce projet est foncièrement vertueux car le terrain choisi pour édifier cet équipement public est celui qui était occupé par l'ancienne station d'épuration de La Balme de Sillingy. Suite à la création de la station d'épuration de Sallenôves, cet ouvrage a été déconstruit par le SILA, rendant ainsi ce foncier disponible pour édifier la déchetterie, permettant ainsi d'éviter une consommation foncière supplémentaire.

Côté administratif, les démarches sont également bien engagées : le permis de construire a été déposé, tout comme les dossiers réglementaires de défrichement et de protection de l'environnement (ICPE).

Le démarrage des travaux est prévu pour juin 2024 pour une livraison du site en juin 2025.

L'ÉCONOMIE CIRCULAIRE ET SOLIDAIRE FAIT SON ENTRÉE DANS LA DÉCHETTERIE

Le site sera pourvu de trois zones spécifiques permettant de donner une seconde vie aux objets et matières et ainsi participer à réduire le volume des déchets produits.

LA RECYCLERIE ASSOCIATIVE

Cet espace de 180 m² sera géré par une association et permettra à des travailleurs en insertion ou en situation de handicap de récupérer sur le site, restaurer et valoriser des objets.

L'accès à ce local sera indépendant de l'accès aux installations de la déchetterie et accessible en dehors des horaires d'ouverture.

LA MATÉRIAUTHÈQUE ET LA ZONE DE RÉEMPLOI

La matériauthèque permettra aux usagers particuliers et professionnels de déposer leur surplus de matériaux de construction pour que d'autres puissent les réutiliser.

La zone de réemploi aura un fonctionnement similaire pour les objets du quotidien.



COÛT ESTIMATIF DU PROJET
2 885 000 € HT

DONT

172 000 €
POUR LES ÉTUDES DE
MAÎTRISE D'ŒUVRE

ET

2 713 000 €
POUR LES TRAVAUX

PLAN PROVISOIRE





Nos joies, nos peines



LA FAMILLE S'EST AGRANDIE

48 naissances en 2023 (arrêté au 14 décembre)

FREBOURG SORIANO Amélia, le 1^{er} janvier
 GOUCHAULT Aksel, le 21 janvier
 D'ASCOLA Heidi, le 9 février
 MAZOYER Cléo, le 9 mars
 DIÉ Mattéo, le 3 avril
 KEITA Ichake, le 29 avril
 KEITA Souleymane, le 29 avril
 DEROUSSEN Juliette, le 6 mai
 JORDAN-MEILLE Maël, le 21 mai
 VITTET Aurèle, le 1^{er} juin
 MÉMERY Éléonore, le 6 août
 DECRAMER Célia, le 14 août
 RIBÉRON Sacha, le 21 août
 ALADENISE Hugo, le 28 août
 RIEGER DAVID Olivia, le 28 août
 CINTI Nova, le 16 octobre
 FOEX Malo, le 23 octobre
 LEFEBVRE Lucie, le 15 novembre
 BARBONNAIS Gabin, le 16 novembre

À SAVOIR

Seuls les couples ayant donné leur accord sont nommés dans la catégorie « Ils se sont mariés » et seuls les enfants dont les parents ont donné leur accord sont nommés dans la catégorie « La famille s'est agrandie ».

ILS NOUS ONT QUITTÉS

18 décès en 2023 (arrêté au 14 décembre)

GOUDET Jean-Robert, le 10 janvier
 DENERVAUD Patrick, le 11 janvier
 BLANCHARD Claude, le 16 janvier
 CHAVANNE Dominique, le 20 février
 CHARVIER Lucienne née PERNOUD, le 15 avril
 MESBAH Ardjouna née CHETTAH, le 15 avril
 CAMPO Pierrette, le 19 avril
 MOLINAS Bernard, le 3 juin
 CHAPPAZ Odile née MARMOUX, le 6 juin
 SONDO PERDOUX Nicole, le 19 juin
 BÉTEMPS Marie née AVET-FORAZ, le 20 juin
 DESSALÉ Claude, le 4 juillet
 LARROQUE Myriam née MESET, le 11 juillet
 BOSSY Denis, le 6 août
 BASTARD Gérard, le 18 septembre
 FAUCONNIER Louis, le 21 septembre
 ROBERT Hughette née COMTE, le 9 novembre
 CLAVEL Daniel, le 12 décembre

ILS SE SONT MARIÉS

15 mariages en 2023 (arrêté au 14 décembre)

TISSOT Marie-Eve et URBINA Thomas, le 6 mai
 LEGROS Béatrice et GRILLET Sébastien, le 27 mai
 MARTEMIANOVA Nadejda et REVOL Nicolas, le 3 juin
 ROUX Nadège et CHARLOT Clément, le 1^{er} juillet
 MANCHON Priscilla et JEANTET Erwan, le 22 juillet
 CHAFFARD Nathalie et ENAULT Gérard, le 12 août
 RUQUIER Marine et PONCET Etienne, le 12 août
 PERNOUD Elodie et MARMOEX Fabien, le 2 septembre
 PETITPAS Patricia et GRILLET Julien, le 9 septembre
 BESSON Laura et VINZENT Dylan, le 14 octobre
 PINAT Aurélie et PEYRAUD Alexis, le 14 octobre

L'EXPRESSION DE LA MINORITÉ

<< REMETTRE LES HABITANTS AU COEUR DE NOTRE ACTION, PERMETTRE À CHAQUE CITOYEN DE S'EXPRIMER >> On est loin de cette promesse électorale de madame le Maire.

ALERTE 6 : NOUVEL ADRESSAGE

Le grand mécontentement des balméens suite au nouvel adressage en est un exemple concret. D'innombrables courriers professionnels sont retournés aux employeurs ; des abonnements et des dossiers médicaux n'arrivent pas à leur destinataire. La poste interpellée par les balméens concernés, dit ne pas avoir été informé par la mairie !

Cette compétence communale devant se mettre en place, pourquoi n'avoir pas consulté et réuni au préalable les habitants concernés ?

ALERTE 7 : SALLES POUR ASSOCIATIONS

Quel est le devenir des salles communales pour les associations ? Où devra-t-on à l'avenir organiser nos réunions et réserver des salles ?

Les associations de La Balme sont obligées de se tourner fréquemment vers les communes environnantes pour réserver des salles: est-ce normal ?

Une maison des associations était prévue dans le futur aménagement du centre ville, qu'en est-il ?

Le Cow-Boy Bar au PAE des Grandes Vignes (sans aucune habitation à proximité), lieu complètement aménagé pour recevoir tout type de soirée ou réunion, qui avait été acheté à cet effet, vient d'être bradé par la commune à un privé.

La Salle du Lac (dans l'ancien office du tourisme supprimé) est plus souvent louée aux habitants extérieurs à prix réduit, qu'aux associations ou habitants de la commune. La Salle du Bois Joli est-elle encore aux normes ?

ALERTE 8 : PLUS DE 200 000 € D'IMPÔTS POUR LES BALMÉENS

Conseil Municipal du 6 novembre 2023 : La section Fonctionnement < frais de personnel > est augmentée de 200 000 €.

Depuis plusieurs années, des services sont mutualisés à la communauté de commune dont le service RH (paie, suivi de carrières, personnel.....). Mais ce fonctionnement n'est pas assez bien pour la majorité et Madame Le Maire et son équipe font un caprice.

Résultat : cette augmentation en section Fonctionnement et 70 000 € que les autres communes de la CCFU devront se partager.

ALERTE 9 : PARKING DU CHEF-LIEU

Il était prévu une soixantaine de places de parking en sous-sol au niveau de l'esplanade centrale du cœur du village et un parking aérien côté boucherie. Tout cela a été supprimé par Madame le Maire, pourtant signataire du permis de construire dans le précédent mandat.

Sans parking, les Balméens et les touristes ne pouvant trouver de stationnement ne feront que passer.

Encore une décision dommageable pour les commerçants établis et la dizaine de nouveaux qui vont s'installer à partir de juillet prochain.

ALERTE 10 : LE CREMATORIUM. PROMESSE NON TENUE

Il y a quelques mois, Madame Le Maire nous annonçait avec plaisir qu'une nouvelle société allait gérer le crématorium en investissant, en juin de l'année dernière, une filtration sur le deuxième four. En effet, suite à un gros sinistre, un seul four pouvait fonctionner avec une filtration aux normes.

Mais aujourd'hui le crématorium est à l'arrêt les crémations se font sur Annecy avec des délais pouvant dépasser les dix jours.

Selon nous, cette situation est due au non suivi du dossier et des travaux qui devaient être réalisés.

Tous nos voeux pour 2024.



L'EXPRESSION DE LA MAJORITÉ

LA CONFIANCE NE SE DONNE PAS ELLE SE MÉRITE !

Depuis le début de notre mandat, notre engagement envers la commune a été soutenu par notre participation au programme « Petites Villes de Demain », une opportunité qui a été notre tremplin pour structurer et organiser nos actions. Nous avons mis en œuvre un programme axé sur le développement de la commune, tout en préservant la confiance que vous avez placée en nous.

Nous avons travaillé avec rigueur, visant à maintenir les impôts de la commune à un niveau stable tout en élargissant l'éventail des services pour répondre aux besoins des habitants de La Balme de Sillingy. Notre priorité a été d'assurer la bonne santé financière de la commune, motivant ainsi notre recherche active de subventions. Ce soutien financier a été crucial pour garantir la pérennité de nos initiatives.

DES AMBITIONS POUR RÉPONDRE AUX BESOINS DES BALMÉENS !

De nouveaux services ont été instaurés : la Micro-Folie et la Ludothèque, qui ont rencontré un succès retentissant. De plus, la mise en place d'un service dédié aux cartes d'identité et aux passeports témoigne de notre engagement en faveur de la proximité et de la culture accessibles à tous.

Notre projet ambitieux autour du domaine du lac de La Balme de Sillingy, présenté à plusieurs reprises, vise à transformer cet espace en une véritable plateforme de vie et de loisirs pour chacun. Bien que ce projet nécessite d'importants investissements, nous avons soumis un dossier au FEDER (Fonds Européen de Développement Régional), remportant ainsi la reconnaissance en tant que lauréat, avec une allocation de 1,5 million d'euros de fonds européens pour concrétiser ce projet d'envergure.

PLUS DE MOYENS HUMAINS, DES COMPÉTENCES POUR UNE RÉUSSITE COLLECTIVE !

Cette réussite n'a été possible que grâce au travail d'équipe entre les différents services et les élus. La collaboration et la détermination ont été les piliers de notre progression. Nous avons concrétisé nos idées par notre unité et notre engagement commun envers l'avenir de La Balme de Sillingy.

Nous restons dévoués à notre vision collective, promouvant l'innovation, le progrès et la cohésion sociale. Votre confiance continue à être notre moteur pour façonner une commune dynamique, inclusive et en constante évolution. Nous vous remercions pour votre soutien indéfectible.

SEUL ON VA PLUS VITE, ENSEMBLE ON VA PLUS LOIN. CONTINUONS À TRACER COLLECTIVEMENT NOTRE ROUTE EN 2024.

Belle année à tous.



Infos diverses



CARTES D'IDENTITÉ ET PASSEPORTS

Rendez-vous sur notre site Internet pour retrouver la liste des pièces à fournir et toutes les modalités pour les prises de rendez-vous obligatoires : www.labalmedesillingy.fr.

Pour un traitement rapide de votre demande, nous vous invitons à remplir une pré-demande sur le site Internet de l'Agence Nationale des Titres Sécurisés (ANTS) : <https://ants.gouv.fr>, puis de l'imprimer ou de relever le numéro afin que nous puissions retrouver votre dossier lors de votre rendez-vous.

Si vous n'optez pas pour cette pré-demande par Internet, vous pouvez toujours faire votre demande en remplissant le formulaire CERFA, disponible à l'accueil de toutes les mairies équipées d'un dispositif de recueil des titres d'identité.

Les passeports et cartes nationales d'identité doivent être retirés dans un délai de 3 mois à compter de leur date de réception en mairie, à défaut, ils seront détruits.

En l'absence de réception de SMS, nous vous invitons à prendre contact avec la mairie de dépôt avant la fin du délai de 3 mois suivant la date de dépôt du dossier.

La remise s'effectue sans rendez-vous les mercredis de 9h à 10h et les vendredis de 15h à 17h.



OBJETS PERDUS/TROUVÉS ? PASSEZ À LA MAIRIE !

Chaque semaine, les agents de la mairie récupèrent plusieurs objets trouvés dans la rue : porte-monnaie, lunettes, bijoux et clés sont les objets qui reviennent le plus souvent ! Nous recevons également beaucoup de déclarations d'objets perdus par des Balméens ou des personnes de passage sur notre commune.

Si vous trouvez un objet, il est très important de le déposer à l'accueil de la mairie pour que son propriétaire puisse être retrouvé.

Si vous avez perdu un objet, n'hésitez pas à contacter la police pluricommunale ou l'accueil de la mairie pour le signaler.



CONTACTS

- **Police pluricommunale** : 04 50 68 89 22 ou police.municipale@labalmedesillingy.fr
- **Accueil de la mairie, en cas d'impossibilité de joindre la police** : 04 50 68 89 02 ou mairie@labalmedesillingy.fr

COORDONNÉES DES SERVICES MUNICIPAUX

ACCUEIL MAIRIE - ÉTAT CIVIL

Lundi, mardi, jeudi et vendredi de 8h45 à 12h00
et de 13h30 à 17h00

Contact : 04 50 68 89 02 - mairie@labalmedesillingy.fr
www.labalmedesillingy.fr
Facebook : Mairie de la Balme de Sillingy
Adresse : 13 Route de Choisy
74 330 LA BALME DE SILLINGY

CCAS (SOCIAL - LOGEMENT)

Accueil du public le lundi et vendredi matin, mardi en journée, et jeudi après-midi. Sur rendez-vous le lundi et vendredi après-midi, et le mercredi et jeudi matin

Contact : 04 80 73 00 23
mairie.ccas@labalmedesillingy.fr
Adresse : Maison des services – 4b rue Colle Umberto
74 330 LA BALME DE SILLINGY

SCOLAIRE

Lundi, mardi et vendredi de 8h30 à 12h00
et de 14h30 à 17h00
Mercredi et jeudi de 8h30 à 12h00

Contact : 04 50 68 07 07
service.scolaire@labalmedesillingy.fr
Adresse : Espace 2000 – 15 Rue Colle Umberto
74 330 LA BALME DE SILLINGY

ENFANCE - JEUNESSE

Contact : 04 50 77 06 34
service.jeunesse@labalmedesillingy.fr
Adresse : Espace 2000 – 15 Rue Colle Umberto
74 330 LA BALME DE SILLINGY

BIBLIOTHÈQUE

Mardi : 15h30 - 18h30
Mercredi : 9h30 - 12h00 et 15h00 - 18h00
Vendredi : 15h00 - 18h00
Samedi : 9h30 - 12h00
Aménagement des horaires en saison estivale

Contact : 04 50 77 06 38 – bibli@labalmedesillingy.fr
Adresse : Espace 2000 – 15 Rue Colle Umberto
74 330 LA BALME DE SILLINGY

POLICE PLURICOMMUNALE

Contact : 04 50 68 89 22 - police.municipale@labalmedesillingy.fr - Adresse : 13 route de Choisy
74 330 LA BALME DE SILLINGY (mairie)

COORDONNÉES DES SERVICES INTERCOMMUNAUX

ACCUEIL DE LA CCFU

Lundi, mardi et jeudi de 8h30 à 12h et de 13h30 à 17h
Mercredi : de 8h30 à 12h
Vendredi : de 8h30 à 12h et de 13h30 à 16h

Contact : 04 50 77 70 74 - accueil@ccfu.fr
www.fier-et-usses.com
Adresse : 61 route du stade
74330 SILLINGY

URBANISME

Lundi et jeudi de 9h à 12h et de 13h30 à 17h
Mardi et vendredi de 9h à 12h

Contact : 04 50 68 87 22
urbanisme@ccfu.fr

SERVICE DE L'EAU POTABLE

Facturation : 04 50 77 24 04
eau@ccfu.fr
Service technique - branchement : 04 50 77 15 34
technique@ccfu.fr
Astreinte pour les urgences (7j/7, 24h/24) :
06 71 58 41 57

FRANCE SERVICES

Lundi et jeudi : 13h30-17h30
Mardi : 13h30-19h
Mercredi et vendredi : 9h-12h et 13h30-17h30

Contact : 04 56 68 03 05
Adresse : 13 bis route de Choisy
74 330 LA BALME DE SILLINGY (à côté de la mairie)

PETITE ENFANCE

Accueil du public :
Lundi de 9h à 12h et de 13h30 à 17h
Mardi de 9h à 12h30 et de 13h30 à 19h (sur rendez-vous de 17h à 19h)
Mercredi : de 9h à 12h (sur rendez-vous de 13h30 à 17h)
Jeudi et vendredi de 13h30 à 16h

Contact : 04 50 63 75 85 - ram@ccfu.fr

TRANSPORTS SCOLAIRES

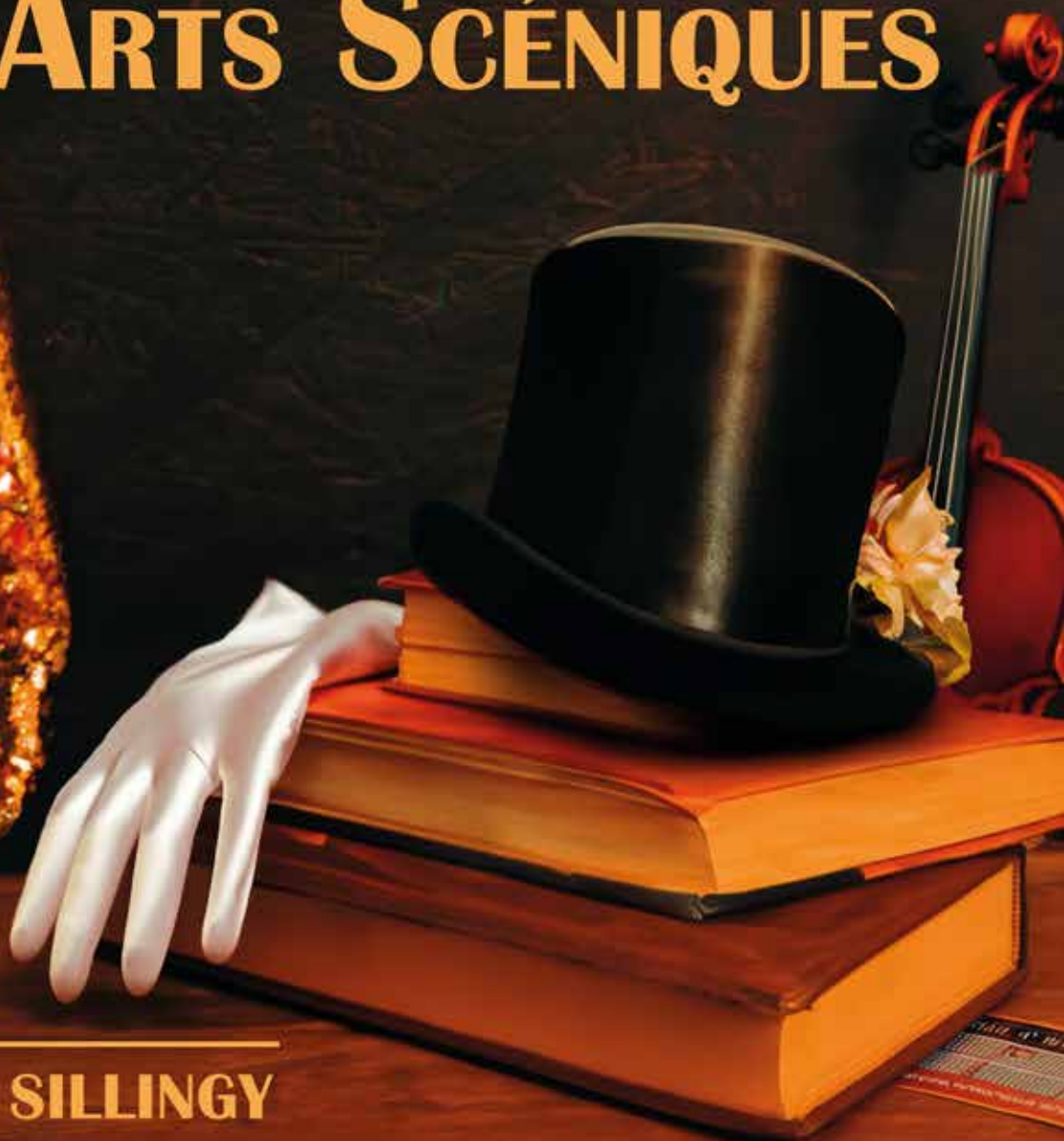
Contact : 04 50 77 24 03 - transport.scolaire@ccfu.fr

DÉCHETS - ENVIRONNEMENT

Contact : 04 50 77 70 74 - environnement@ccfu.fr

DU 15 AU 23 MARS
2024

Les 20 ans du
Festival des
ARTS SCÉNIQUES



LA BALME DE SILLINGY

- ▶ INAUGURATION Salle G. DAVIET
- ▶ SPECTACLES Espace 2000

