

# LA BALME *ma ville*

12. GRANDS PROJETS

26. VIE LOCALE

54. VIE SOCIALE

# ommaire



5

**Personnel communal**



8

**Actualités**



12

**Grands projets**



22

**Vie économique**



26

**Vie locale**



48

**Enfance, Jeunesse et Éducation**



54

**Vie sociale**



58

**État civil**



Directrice de la publication : Séverine MUGNIER ♦ Comité de rédaction : équipe municipale et service Communication ♦ Crédits photos : Mairie de La Balme de Sillingy ; photo de couverture : Stéphane GENAY ♦ Direction Artistique : Mairie de La Balme de Sillingy ♦ Impression : Kalistene - Cran-Gevrier.





# E<sup>dito</sup>



Chères Balméennes, chers Balméens,


Comme cet automne, la communication communale est encadrée en raison de la période préélectorale. Nous vous laissons donc découvrir les dernières informations purement institutionnelles relatives à l'achèvement de plusieurs de nos projets : la route des Carasses, le domaine du Tornet, le centre-bourg, la salle Marcel MERCIER, ou encore, en collaboration avec notre structure intercommunale : la déchetterie, le pôle de services à la personne et la caserne des pompiers. Vous découvrirez également l'actualité des services, ainsi que la présentation de notre riche et précieux vivier associatif.

En cette période de renouveau démocratique, nous vous souhaitons à toutes et tous beaucoup d'énergie et de fraîcheur dans vos projets personnels et professionnels ainsi qu'une belle et joyeuse année 2026.

**Séverine MUGNIER,**  
**Maire de La Balme de Sillingy**

# 2026

## Meilleurs Vœux



Séverine MUGNIER, Maire de La Balme de Sillingy,  
le conseil municipal, le conseil municipal jeune,  
ainsi que l'ensemble des agents de La Balme de Sillingy vous  
présentent leurs meilleurs vœux pour cette nouvelle année et  
vous invitent à participer à la cérémonie des vœux le

**VENDREDI 16 JANVIER 2026**

**À 19H30 À LA SALLE G.DAVIET**

*Nous vous souhaitons à tous, une année 2026 pleine de sérénité,  
de paix, de santé, de nouvelles opportunités et de succès.*





# Les agents municipaux

## MERCI ET BONNE RETRAITE !

### PATRICK GERMAIN, 25 ANS AU SERVICE DE LA COMMUNE

Au 1<sup>er</sup> janvier 2026, Patrick GERMAIN a tourné une nouvelle page de sa vie professionnelle après 25 ans passés aux services Techniques de la commune.

Fort de 19 années d'expérience dans le secteur du bâtiment en tant que chauffeur super poids lourd, Patrick a intégré la mairie en 2000 en tant que gardien avant d'évoluer vers un poste de conducteur de tractopelle. Habitant la commune, il a ainsi contribué activement à son embellissement et à son entretien (voirie, aménagements urbains, espaces publics...).

Aux côtés de Thierry BASTARD, responsable du parc technique, il a affronté toutes les saisons et a effectué les travaux de voirie, nécessaires à l'entretien du réseau communal, toujours avec le sens du travail bien fait. Il garde de ces années le souvenir d'une excellente ambiance de travail et du plaisir d'exercer un métier en plein air.

La municipalité lui souhaite une retraite heureuse et bien méritée après toutes ces années passées aux commandes de son tractopelle.



### YVETTE FOGLIA, AUX CÔTÉS DES ENFANTS DE LA BALME DEPUIS 17 ANS



Yvette a rejoint la collectivité en 2008 en qualité d'agent de service, un maillon essentiel dans l'accompagnement et le développement des enfants.

Préparation de la salle du restaurant scolaire, service du repas et du goûter, nettoyage des locaux, Yvette a exercé des missions variées et primordiales aux côtés de centaines d'enfants au sein des écoles du Marais et d'Avully.

Un rôle qui ne s'arrête pas aux tâches techniques, puisque Yvette a également tissé des relations fortes avec les jeunes qu'elle a vu grandir et pour qui elle était l'un des repères dans leur journée d'école.

L'heure de dire au revoir aux enfants a sonné avec l'arrivée des vacances d'hiver, le conseil municipal la remercie pour toutes ces années de service et lui souhaite une belle retraite.

## À LA DÉCOUVERTE DU SERVICE

### SCOLAIRE JEUNESSE ET ÉDUCATION



Elise

Stéphane

Killian

Le Pôle Enfance, Jeunesse et Éducation de la commune regroupe les services Scolaires, Périscolaires et l'Accueil de loisirs. Au quotidien, 30 agents – responsables, animateurs, agents de service et ATSEM – accompagnent chaque jeune dans un environnement bienveillant et stimulant.

À travers une interview croisée, nous vous invitons à découvrir le travail de trois agents qui structurent le quotidien de nombreuses familles : Stéphane PILLIARD (directeur du service Enfance, Jeunesse et Éducation), Élise REBOUILLAT (responsable de l'unité Scolaire) et Killian FRANCK (responsable de l'unité Jeunesse).

## Pour commencer,

Comment décririez-vous votre rôle en quelques mots ?

Stéphane

Piloter le service, transcrire la vision des élus et la transmettre aux agents tout en les accompagnant au quotidien. Je veille à leur fournir les outils et les réponses nécessaires pour qu'ils puissent remplir au mieux leurs missions.

Killian

Manager les animateurs, encadrer et accompagner l'équipe d'animation, et soutenir la mise en œuvre de projets.

Elise

Je suis la porte d'entrée du service : je gère l'accueil du public, les tâches administratives, le management des agents de service ou encore la logistique, comme les commandes de repas et de goûters.

Qu'est-ce qui vous motive au quotidien ?

Stéphane

J'apprécie de voir l'impact concret de notre travail : lorsque les enfants viennent me dire qu'ils ont bien mangé, ou qu'ils sont contents d'un projet réalisé.

Killian

Voir les animateurs épanouis et motivés dans leur travail, et voir les enfants s'amuser et rire lors des activités avec eux.

Elise

Me sentir utile et savoir que ce que je fais est au service des familles. De plus, Je travaille avec des agents de service très dynamiques et motivés, ce qui me donne envie de m'investir encore davantage.



ÊTRE À L'ÉCOUTE ET DISPONIBLE. Lorsque les agents me sollicitent, je dois être présent pour eux afin de répondre au mieux à leurs interrogations.

Stéphane

LA COMMUNICATION, sans hésitation. Je communique quotidiennement avec les animateurs, la hiérarchie, les parents et les enfants.

Killian

ÊTRE ORGANISÉE ET RIGoureuse est indispensable, car je gère au quotidien des tâches très variées.

Élise

Quelle qualité vous semble indispensable pour tenir votre rôle ?

Pouvez-vous citer une action dont vous êtes fier/fière ?

Stéphane

Nous nous efforçons de renforcer le lien entre les enseignants, les ATSEM et le service. Poursuivre et développer ce partenariat entre le Scolaire et le Périscolaire est l'un de nos objectifs.

Killian

Je suis fier de pouvoir relancer la dynamique auprès des adolescents. Nous avons mis en place des veillées pendant les vacances et développé davantage de grands jeux adaptés à leur autonomie et à leurs centres d'intérêt.

Élise

D'accompagner les agents de service au fait de s'adapter, notamment en termes de sécurité et d'hygiène.

LE SAVIEZ-VOUS ?

### LA JOURNÉE DE L'ENFANT, ENTRE ÉDUCATION NATIONALE ET ACTION COMMUNALE

Alors que la journée scolaire relève de l'Éducation nationale, la commune intervient tout au long de la journée de l'élève, en organisant les garderies du matin et du soir, ainsi que le temps du midi. Elle s'occupe de l'accueil des enfants les mercredis et les vacances. La commune finance le matériel scolaire, l'achat du mobilier, l'entretien les bâtiments, l'aménagement des cours de récréation et met à disposition une ATSEM pour chaque classe maternelle.

La commune a choisi de mener une politique favorisant le développement et le bien-être des enfants. Cette démarche est formalisée grâce au PEdT (plan éducatif de territoire) qui permet de proposer à chaque enfant un parcours éducatif cohérent avant, pendant et après l'école. Cela permet de proposer aux familles des activités et un service de qualité.

Pour le mot de la fin,

Pourquoi est-ce important pour vous de vous mettre au service de ce public ?

””

Killian

J'ai choisi de me mettre au service des jeunes car ce sont les adultes de demain. Mon rôle est de les accompagner dans leur sociabilisation et de leur apporter les outils nécessaires pour devenir des citoyens responsables.

””

Stéphane

Depuis mon plus jeune âge, c'est le service public qui me porte. À l'origine, je souhaitais devenir professeur de mathématiques, car la transmission me tenait à cœur. Puis j'ai découvert l'animation, qui m'a beaucoup plu et m'a offert une autre façon d'accompagner les enfants.

””

Élise

Je suis heureuse d'être au service des familles et d'accompagner les enfants dans leur parcours. Leurs apprentissages à grandir dans de bonnes conditions rend mon travail encore plus appréciable.

# Zoom sur les dernières nouvelles



## PENSEZ À VOUS INSCRIRE SUR LES LISTES ÉLECTORALES

Pour voter aux élections municipales  
..... des 15 et 22 mars 2026



### INSCRIPTIONS SUR LES LISTES ÉLECTORALES

- JUSQU'AU 4 FÉVRIER 2026 EN LIGNE
- JUSQU'AU 6 FÉVRIER 2026 EN MAIRIE

## CONDITIONS D'INSCRIPTION SUR LES LISTES ÉLECTORALES

- ✓ Posséder la nationalité française \*
- ✓ Être majeur au plus tard la veille du scrutin ou, en cas de second tour, la veille du second tour
- ✓ Jouir de ses droits civiques et politiques
- ✓ Avoir une attache avec la commune (domicile principal, contribuable, gérant de société)

\* Pour l'inscription sur les listes complémentaires pour les ressortissants de l'Union Européenne, se renseigner en mairie

### DÉMARCHES D'INSCRIPTION



En ligne  
sur [www.service-public.gouv.fr](http://www.service-public.gouv.fr)

ou



En mairie  
Aux horaires d'ouverture

### JUSTIFICATIFS À FOURNIR

- **Justificatif d'identité** (carte d'identité, passeport valide ou périmé depuis moins de 5 ans)
- **Justificatif de lien avec la commune de vote** (facture d'électricité, d'eau, de gaz, de téléphone fixe, attestation d'assurance d'habitation ou quittance de loyer non manuscrite de moins de 3 mois...)





## INSCRIPTION D'OFFICE À 18 ANS

Les jeunes Balméens qui ont effectué leur recensement à la JDC sur La Balme de Sillingy **sont inscrits d'office sur les listes électorales** de la commune à leurs 18 ans. Il est conseillé de **vérifier l'inscription**.

## COMMENT VÉRIFIER SON INSCRIPTION SUR LES LISTES ÉLECTORALES ?



En ligne

[www.service-public.gouv.fr](http://www.service-public.gouv.fr)



ou



En vous renseignant en mairie

04 50 68 89 02 – [mairie@labalmedesillingy.fr](mailto:mairie@labalmedesillingy.fr)



En cas de changement d'adresse ou de changement de situation (changement d'état civil, mariage...), vous devez procéder à la mise à jour en ligne. La commune n'a pas la possibilité de modifier vos informations personnelles.



## Carte électorale

Pour les nouveaux inscrits, votre carte électorale vous sera adressée par voie postale le mois précédent le scrutin.

LE  
SAVIEZ-  
VOUS ?

### EN CAS D'ABSENCE, PENSEZ À LA PROCURATION

1/

Récupérez auprès de votre mandataire :

ses données d'état civil, son numéro d'électeur et sa commune de vote

2/

Effectuez votre demande de procuration en ligne ou directement en gendarmerie, au commissariat ou au consulat

La validation en ligne n'est possible que si vous avez activé votre identité numérique certifiée (démarche à accomplir en mairie sans RDV). Sinon vous devez vous déplacer au commissariat, à la gendarmerie ou au consulat muni d'un justificatif d'identité pour faire vérifier votre identité et valider votre procuration

3/

Vous êtes informé(e) par courriel dès que votre procuration est acceptée



Il est conseillé d'anticiper votre demande de procuration. Si la mairie ne l'a pas reçue le jour du scrutin, elle ne pourra pas être prise en compte.



### UNE QUESTION, BESOIN DE PLUS DE RENSEIGNEMENTS ?

➤ [www.service-public.gouv.fr](http://www.service-public.gouv.fr)

➤ Service élections de la mairie : 04 50 68 89 02 – [mairie@labalmedesillingy.fr](mailto:mairie@labalmedesillingy.fr)

## LE DÉPLOIEMENT DE LA FIBRE OPTIQUE SE POURSUIT

Le démantèlement du réseau cuivre est annoncé officiellement au 31 octobre 2028 pour la commune de La Balme de Sillingy. Il est donc important de démarrer la transition de l'ADSL vers la fibre optique le plus tôt possible.



Sur la commune, **92,4 % des logements et entreprises** sont déjà éligibles et peuvent bénéficier d'une connexion ultra rapide et de tous les avantages du numérique au quotidien. Aujourd'hui, **1 843 logements** sont déjà passés à la fibre !

➡ Il vous suffit de tester votre éligibilité sur le site Internet : [www.eligibilite-fibre.altitudeinfra.fr](http://www.eligibilite-fibre.altitudeinfra.fr)

### RENCONTREZ LES OPÉRATEURS COMMERCIAUX À LA BALME LE MERCREDI 14 JANVIER 2026

Venez échanger sur le déploiement et poser toutes vos questions lors de la permanence opérateurs, le mercredi 14 janvier 2026, de 14h à 19h, à la salle des Fartoz de La Balme de Sillingy.

➡ Plus d'informations sur le site Internet : [www.hautesavoie-fibre.fr](http://www.hautesavoie-fibre.fr)

### ÊTES-VOUS ÉLIGIBLE ?

OUI

NON

1. Sélectionnez l'un des **opérateurs** présents sur le réseau FttH **Altitude Infra Haute-Savoie**
2. Convenez d'un RDV avec lui afin qu'un technicien procède au **raccordement** fibre de votre domicile
3. Scannez le **QR Code** ci-contre pour préparer votre raccordement avec la "liste des bonnes pratiques"



 **altitude Infra.**  
HAUTE SAVOIE





## UNE NOUVELLE LIGNE DE BUS

## AU SERVICE DE L'ÉCO-MOBILITÉ

Depuis le 1<sup>er</sup> septembre 2025, la nouvelle ligne 30 de la SIBRA connecte le territoire du Grand Annecy à celui de la communauté de communes Fier et Usse en desservant plusieurs pôles stratégiques, dont la commune de La Balme de Sillingy.

### UN PREMIER BILAN ENCOURAGEANT



**10 000**

voyageurs environ enregistrés  
sur les deux premiers mois



**DU MATIN AU SOIR**

Une ligne de bus utilisée de  
manière continue avec une  
fréquentation soutenue



**2 ARRÊTS**

qui se démarquent sur la  
commune : le lac de La  
Balme et le chef-lieu

### EN PRATIQUE



*Des horaires  
adaptés.....*



**17 bus par jour**

Du lundi au vendredi

**16 bus par jour**

Le samedi



Rendez-vous sur [www.sibra.fr/plans-et-horaires](http://www.sibra.fr/plans-et-horaires) pour télécharger la fiche horaire.



*Tarifification.....*

- › Cette ligne est soumise à la tarification Sibra en vigueur
- › Le même titre de transport permet d'utiliser indifféremment la ligne Y22 et la ligne 30. Ainsi, un abonnement Sibra permet d'emprunter la Y22 et la ligne 30



**Attention : un ticket ou un abonnement Y22 ne permet pas de prendre la ligne 30**

*.... 5 moyens pour acheter votre titre de transport ....*





## **Z**one d'actions

### TRAVAUX, QUELS AVANCEMENTS ?

#### **RÉNOVATION DU** *City stade du Marais*

Durant les vacances d'automne, le City Stade de l'école du Marais a bénéficié d'une remise en état. Le gazon synthétique a été entièrement refait à neuf et les filets pare-balls ont été remplacés, pour garantir des moments de jeu encore plus agréables et sécurisés.

Les jeunes sportifs de l'école peuvent désormais profiter pleinement d'un espace rénové, prêt à accueillir de nouveaux matchs, de beaux moments de convivialité et de nombreux exploits. Cet espace est également accessible au public en dehors des horaires scolaires et périscolaires.



#### **RÉNOVATION DE LA** *Salle Marcel Mercier*

La salle M. MERCIER, située en face du parking de la Salle DAVIET a été entièrement rénovée pour accueillir associations et activités extrascolaires.

De nombreux travaux ont été réalisés par les agents des services Techniques de la commune : cloisons, rénovation de la cuisine (avec des matériaux de récupération), électricité, luminaires, peintures et sanitaires. Les menuiseries et le sol ont été pris en charge par des prestataires extérieurs.

Cette rénovation offre désormais un espace moderne, fonctionnel et accueillant pour accompagner les activités associatives et extrascolaires de la commune.





# OUVERTURE DU

## *Pôle Intercommunal de services à la personne*



Après plus de 18 mois de travaux, le Pôle intercommunal de services à la personne, situé route de Paris, en face de La Poste, a ouvert ses portes au public. Ce nouvel espace regroupe, en un même lieu, l'ensemble des services sociaux du territoire, offrant ainsi un service de proximité rapide et accessible pour les citoyens :



1.

### LE CCAS

Service municipal accompagnant les habitants de La Balme de Sillingy grâce à des aides sociales, des conseils et des actions visant à améliorer leur bien-être.

### LA MAISON FRANCE SERVICES

Espace de proximité qui accompagne gratuitement les habitants dans leurs démarches administratives, sociales et numériques.

2.



3.

### L'ADMR

Association qui aide les personnes âgées, fragiles ou handicapées à rester chez elles en leur proposant des services d'aide au quotidien.

### LE MULTI-ACCUEIL

D'une capacité de 30 berceaux, cette nouvelle crèche vient renforcer l'offre d'accueil collectif des jeunes enfants sur la commune.

4.



Porté conjointement par la commune de La Balme et la communauté de communes Fier et Usse (CCFU), ce projet a bénéficié du soutien financier de la Préfecture de la Haute-Savoie, de la Région Auvergne Rhône-Alpes, du Département de la Haute-Savoie et de la CAF 74.

## AMÉNAGEMENT DU *Centre-bourg*

La transformation du centre-bourg se poursuit sur sa partie Est. À partir du mois de juillet 2026, les travaux d'aménagement des espaces publics débuteront pour une durée estimée à un an.

L'objectif est de créer un espace de rencontre convivial, vivant et accueillant, tout en renforçant la centralité du bourg. Ce futur cœur de village, plus vert, plus accessible et mieux adapté aux usages quotidiens, continuera d'accueillir les manifestations qui rythment la vie communale et deviendra un lieu privilégié pour les habitants.



Le projet prévoit l'aménagement de la place de la mairie et du parc des Fartoz. Il comprend la mise en valeur de l'église et de ses parvis, la création de nouvelles places de stationnement, facilitant l'accès aux commerces, le repositionnement du Monument aux morts, et l'installation d'une fontaine sèche au centre du bourg.

Installation où les jets d'eau jaillissent directement du sol sans bassin, permettant de conserver un espace public libre et accessible lorsqu'elle est à l'arrêt.

Une aire de jeux pour enfants, un terrain de pétanque et des espaces de pique-nique compléteront ces aménagements pensés pour favoriser la convivialité.





La place sera réalisée entre l'automne 2026 et l'été 2027. La plantation d'arbres permettra de développer des îlots de fraîcheur et de renforcer la présence du végétal, tandis que la circulation des piétons et cyclistes sera facilitée grâce au développement des modes doux.

Les surfaces seront revégétalisées, désimperméabilisées et déminéralisées afin d'améliorer le confort thermique et de redonner toute sa place à la nature.

Enfin, les différences de niveaux seront réduites pour offrir un espace pleinement inclusif et accessible à tous, notamment aux personnes à mobilité réduite.



Le parc des Fartoz sera réaménagé entre l'été et la fin de l'année 2026. Il offrira aux habitants un espace de détente, de promenade et de rencontres, favorisant la convivialité et le bien-être au cœur du bourg.



## AMÉNAGEMENT DE LA *Caserne de Pompiers*



Le projet du nouveau Centre d'Incendie et de Secours (CIS) de La Balme de Sillingy se poursuit. Ce futur bâtiment sera construit dans la zone des Grandes Vignes, impasse de la Pierre à Feu, sur un terrain mis à disposition par la communauté de communes Fier et Usses.

En juin 2025, le marché de maîtrise d'œuvre a été attribué à l'équipe LOUIS ET PERINO Architectes, marquant le lancement concret du projet. Les études de conception ont débuté en août, et le permis de construire a été déposé en novembre dernier.

### PLANNING PRÉVISIONNEL

- *Mars à juin 2026* : consultation des entreprises et signature des marchés de travaux
- *Été 2026* : début des travaux
- *Début 2028* : déménagement et mise en service du nouveau centre



### ➤ *Un outil moderne pour un territoire en croissance*

Le futur CIS de La Balme pourra accueillir jusqu'à 45 sapeurs-pompiers volontaires, répondant ainsi à une activité soutenue de plus de 400 interventions par an. Conçu pour être fonctionnel et durable, le bâtiment permettra d'anticiper la croissance du territoire tout en offrant des conditions de travail optimales aux équipes.

### ➤ *Un investissement pour la sécurité de tous*

Véritable projet structurant pour le territoire, il vise à renforcer la réponse opérationnelle sur le secteur et à accompagner les sapeurs-pompiers dans leur engagement quotidien au service de la population.

# AMÉNAGEMENT DU *Domaine du Tornet*



La dernière phase des travaux d'aménagement du domaine du Tornet a débuté en octobre dernier, sur la partie nord du site. Cette étape comprend la remise en valeur de l'entrée du domaine et de l'esplanade, la création d'un pôle d'échange multimodal ainsi que le réaménagement du parking.

## L'esplanade

L'esplanade destinée à accueillir les manifestations va s'achever en ce début d'année.

Ces travaux permettent de requalifier cet espace qui, auparavant, se présentait comme une vaste plateforme en gravier. Désormais, des cheminements en stabilisé structureront l'esplanade pour converger vers un point central dédié aux festivités, offrant une organisation plus claire et agréable.

Les aménagements des accotements ont été pensés avec un mélange terre-pierre, suffisamment solide pour accueillir stands, véhicules, etc., tout en conservant, à terme, l'aspect visuel d'un gazon. Le nivellement a également été retravaillé, créant un gradin en bord de lac, idéal pour profiter du domaine.

## Le parking

Au-delà de la réfection des stationnements, qui seront finalisés en ce mois de janvier, les travaux d'aménagement du parking ont également permis de repenser l'accès au site. Celui-ci a été éloigné du giratoire afin d'améliorer la sécurité des usagers.

Des aménagements paysagers sont en cours et devraient être finalisés d'ici le mois de mars.



Endroit où vous pouvez facilement changer de mode de transport : bus, vélo, voiture ou encore covoiturage

.....

## L'aire de camping-car

Des améliorations seront apportées afin de renforcer le confort et la fonctionnalité de l'aire de camping-car. La bande de roulement centrale, qui s'était abîmée avec le temps, sera renouvelée.

Les abords vont être retravaillés avec un mélange terre-pierre, permettant de désimperméabiliser l'espace. Par ailleurs, un 23<sup>e</sup> emplacement sera ajouté.

## Sans oublier le secteur Sud

À proximité du Pumptrack, une aire de jeu libre sera aménagée en aplatissant la zone. Ce secteur permettra d'ailleurs de réemployer les déblais issus des autres parties du projet, limitant ainsi l'impact environnemental des travaux.

La zone sera remise à plat et équipée de cages de football, et les contours seront délimités avec des espaces d'assise.

La plantation d'arbres viendra compléter l'aménagement et offrir un espace ombragé propice aux activités de plein air.

## OUVERTURE DE LA *Déchetterie intercommunale*



La nouvelle déchetterie intercommunale a ouvert ses portes en décembre dernier à La Balme de Sillingy, dans le secteur des Grandes Vignes, dans le prolongement de la zone d'activités économiques existante.

Cet équipement de proximité, moderne et fonctionnel, a été conçu pour simplifier le quotidien, réduire les trajets et améliorer la valorisation des déchets.



### LES CONDITIONS D'ACCÈS

La déchetterie intercommunale est réservée :

- Aux particuliers résidant sur le territoire de la CCFU
- Aux professionnels implantés sur le territoire de la CCFU

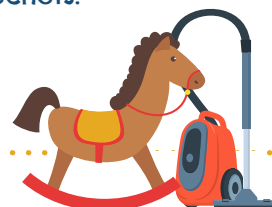
Pour éviter toute saturation du site liée à l'impossibilité d'évacuer les déchets le week-end, l'accès est interdit aux professionnels le samedi.



### DES HORAIRES ADAPTÉS

LUNDI MARDI JEUDI	13h30-17h30 <i>hiver</i>
	13h30-18h30 <i>été</i>
MERCREDI VENDREDI	9h-12h / 13h30-17h30 <i>hiver</i>
	9h-12h / 13h30-18h30 <i>été</i>
SAMEDI	9h-17h30 <i>hiver</i>
	9h-18h30 <i>été</i>

LA DÉCHETTERIE EST FERMÉE LE DIMANCHE AINSI QUE LES JOURS FÉRIÉS.



### *Offrez une seconde vie à vos déchets !*

Parce que tout ne doit pas forcément finir à la benne, la déchetterie intercommunale intègre deux espaces innovants et solidaires :

#### LA ZONE DE RÉEMPLOI

Un espace dédié aux objets en bon état : petit mobilier, vaisselle, jouets, outils, décoration, électroménager fonctionnel... Plutôt que de les jeter, déposez-les dans la zone de réemploi : ils seront proposés gratuitement à d'autres usagers.

#### LA MATÉRIAUTHÈQUE

Destinée aux matériaux de construction encore utilisables (bois, tuiles, carrelage, quincaillerie, etc.), la matériauthèque permet à chacun de trouver des matériaux de seconde main gratuitement.



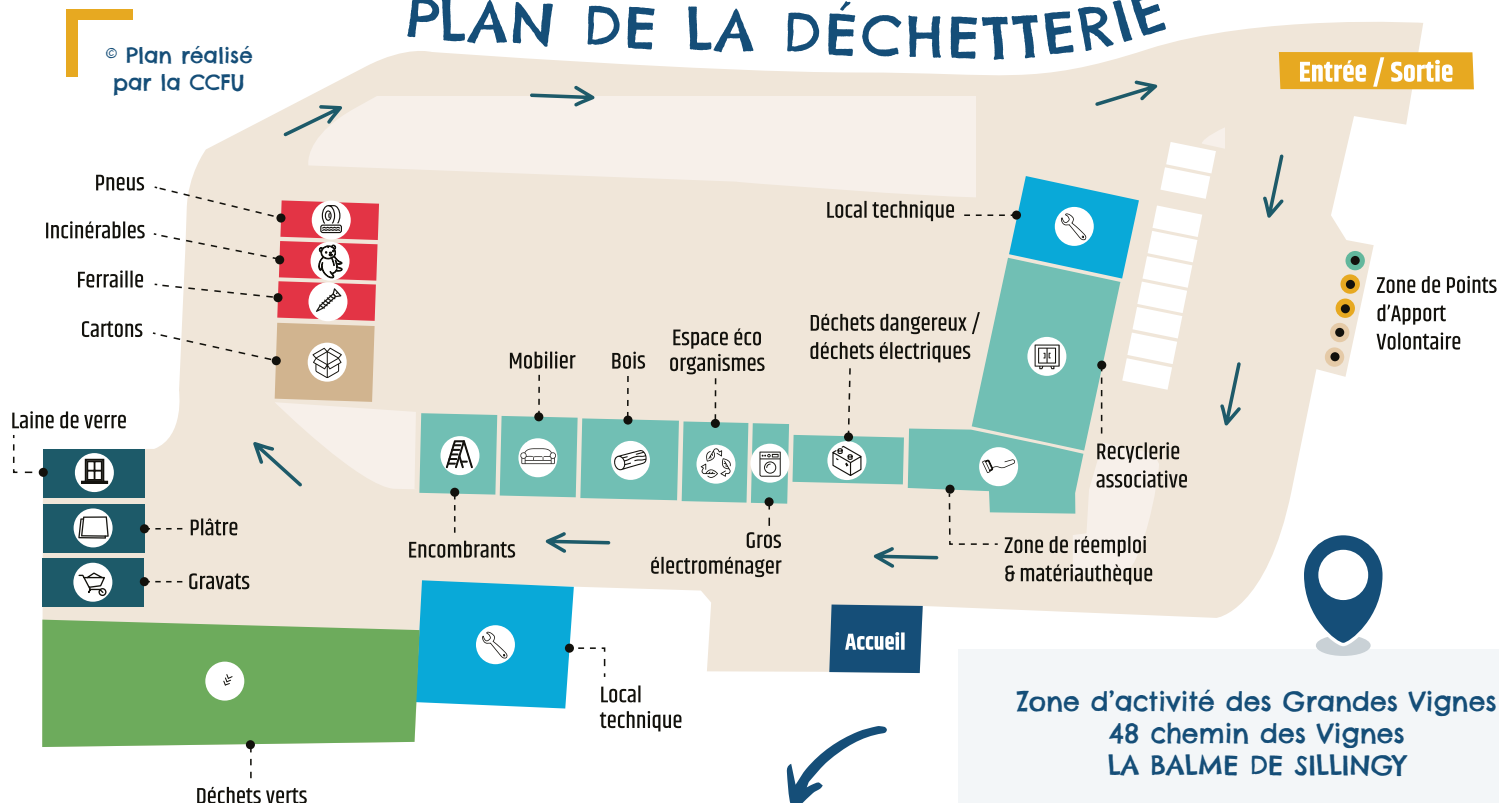
*Et prochainement, retrouvez la recyclerie qui déménage !*

Lieu solidaire et artistique qui fait travailler des personnes en situation de handicap afin de donner une seconde vie à vos objets.



# PLAN DE LA DÉCHETTERIE

© Plan réalisé par la CCFU



## QUELS DÉCHETS DÉPOSER ?

La déchetterie intercommunale vous permet de déposer de nombreux types de déchets, triés par catégorie afin de favoriser leur valorisation et leur recyclage. Les quantités d'apport sont limitées selon les types de déchets. Vous pouvez y apporter :

Appareils électriques et électroniques	Huile alimentaire
Articles de sport et de loisirs	Huile de vidange
Batteries	Laine de verre
Bois	Mobilier intérieur et extérieur
Cartons d'emballage	Piles / accumulateurs
Déchets dangereux : peinture, bombe aérosol...	Plaques de plâtre
Électroménager	Pneus (véhicules légers)
Encombrants	Végétaux
Ferraille	Incinérables (déchets ultimes)



➤ Retrouvez tous les détails dans le règlement intérieur, disponible sur place ou sur le site Internet de la CCFU.



## Pour rappel

Des points d'apport volontaire sont à votre disposition dans la commune pour le dépôt de vos déchets recyclables (verre, papiers, emballages, etc.). Pour rappel, le dépôt sauvage est strictement interdit : il dégrade notre cadre de vie et peut entraîner une amende pouvant aller jusqu'à 750 €.

Merci à toutes et tous de contribuer à la propreté et à la préservation de notre environnement !

## AMÉNAGEMENT DE LA *Route des Carasses*

Les travaux d'aménagement de la route des Carasses se poursuivent. Pour rappel, le chantier s'étend sur 1,2 km, du village de la Tournière jusqu'au domaine du Tornet. L'enfouissement des réseaux secs (électricité et télécommunications) a été réalisé sur l'ensemble du tracé.

.....

### » *Village de la Tournière*

La partie haute, comprenant les secteurs de Marsay, la Bonasse et le village de la Tournière, s'est achevée juste avant les fêtes de fin d'année. Le rabotage, la pose des bordures ainsi que les enrobés ont été effectués. Le marquage au sol et la signalisation seront réalisés ultérieurement.



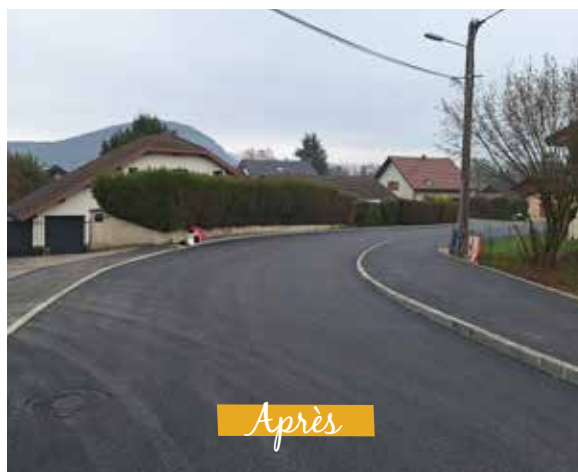
### » *Partie basse et voie verte*

Au premier trimestre 2026, les travaux se poursuivront sur la section non urbanisée de la route des Carasses, avec la création de la voie verte, puis la pose des bordures et des enrobés.

Les murs de soutènement de la voie verte sont actuellement en cours de réalisation.

### » *Fin du chantier*

La totalité des travaux sera achevée au début du printemps 2026, permettant ainsi à toutes et tous de profiter d'un accès sécurisé et optimisé avec des modes de déplacement doux pour rejoindre le lac.











# Des commerçants au cœur de notre commune

## LES DERNIÈRES INSTALLATIONS



### LAURENCE BARBARA SAGE-FEMME LIBÉRALE

Laurence BARBARA a installé son cabinet au 37 route d'Avully. Grâce à son expertise, elle est là pour accompagner toutes les femmes, avant, pendant et après leur grossesse, ainsi que pour tout suivi gynécologique.

Les prises de rendez-vous se font sur Doctolib.

☎ 06 89 25 00 93



### MIMOSA COFFEE - BRUNCH - SANDWICHERIE

Le coffee shop, brunch, sandwicherie, salon de thé ouvrira ses portes fin janvier au 39 route de Paris.

Mimosa propose du fait maison à base de produits issus des commerces locaux. Ouvert 6 jours sur 7 (jour de fermeture à définir), de 9h à 18h.

☎ 07 68 19 98 42



## INSTITUT BEAUTÉ REGARD

Installé au 29b rue Colle Umberto (chez LM Studio), Beauté Regard vous propose des prestations dédiées à la mise en valeur du regard : extensions de cils, rehaussement, soins du regard et techniques professionnelles adaptées à chaque cliente.

Avec un travail minutieux et personnalisé, l'institut met en avant la beauté naturelle et le bien-être de chacune.

N'hésitez pas à prendre contact pour découvrir l'univers de Beauté Regard et ses prestations. Prise de rendez-vous sur [www.planity.com/beaute-regard](http://www.planity.com/beaute-regard)

☎ 07 43 61 01 61



## LA COMMUNE POURSUIT SA *recherche de médecins*

La commune poursuit sa recherche active de médecins généralistes souhaitant s'installer sur le territoire.

Elle met à disposition 2 locaux lumineux dans un même bâtiment, accompagnés d'un espace d'accueil de 22 m<sup>2</sup>, situés dans un cadre idéal, au bord du lac du Tordnet à proximité immédiate de la RD 1508 et de très nombreuses places de stationnement publiques.



Avec le soutien de l'URPS (Union régionale des professionnels de santé), la municipalité s'engage à faciliter l'installation des professionnels, aussi bien sur le plan financier qu'administratif.

## UNE NOUVELLE PLACE

## POUR UN NOUVEAU CENTRE



Inaugurée en février 2025, la réhabilitation de la place du marché a marqué une étape importante dans la redynamisation du centre-bourg. Les habitants et les commerçants se sont progressivement réappropriés ce lieu emblématique, repensé pour favoriser la convivialité et la sécurité.

### LA PAROLE AUX COMMERÇANTS ET PRODUCTEURS

Commerçants et producteurs livrent leurs impressions sur cette nouvelle place qui accueille désormais le marché du dimanche.

« Sur l'ancien emplacement, nous étions plus étalés, donc les clients ne passaient pas toujours devant tous les étals. Désormais, l'ambiance est plus commerçante. Et avec les nouveaux immeubles, on voit arriver de nouvelles personnes. Pour nous, c'est positif ! »



**THOMAS**

**FRUITS ET LÉGUMES**



« L'ambiance est plus conviviale. Les clients prennent le temps de faire le tour des stands et on sent qu'il y a plus de passage. Franchement, on y est pas mal ! »



**BERNARD**

**ÉPICERIE ITALIENNE**



« Comme nos produits fonctionnent au coup de cœur, être dans le passage est désormais un vrai avantage. L'ambiance est aussi plus chaleureuse et familiale ! »

**FABIENNE  
ET THIERRY**

**MODE FEMME**





## La nouvelle place a trouvé son nom !

Après une longue réflexion, le conseil municipal s'est prononcé pour la dénomination « **Square Paulette** », en mémoire de Paulette JANIN.

Figure locale, Paulette JANIN a vécu toute sa vie dans notre commune où elle a tenu l'épicerie familiale ouverte par ses parents dans les années 1930, puis la presse aux côtés de sa fille. Paulette a aussi été résistante auprès de son père alors qu'elle était âgée de seulement 13 ans.

Très investie dans la vie de la commune, Paulette JANIN était une femme active, sociable, qui aimait partager et a ainsi marqué par sa présence l'esprit de plusieurs générations de Balméens.



« Avant, j'étais installé en haut de l'ancienne place et beaucoup de clients ne montaient pas jusqu'à mon stand. Aujourd'hui, ils passent naturellement devant tous les étals. Et avec l'arrivée des nouveaux logements à proximité, on peut espérer avoir plus de passage. »

**EMMANUEL**

**LA FERME DU BERCEAU SAVOYARD**



« Présents sur le marché depuis 30 ans, on trouve l'ambiance plus conviviale aujourd'hui. Les commerçants sont regroupés, ça fait plus « vrai marché ». On voit arriver de nouveaux visages grâce aux logements récents. »

**HORTENSE**

**LES RÔTISSERIES SAVOYARDES**



« La place est plus petite, mais elle attire du monde, notamment avec l'aire de jeux. On voit de plus en plus de jeunes parents venir au marché. »

**VIVIANE**

**LA CHÈVRERIE DE CHOISY**



« La nouvelle place, plus restreinte, demande une meilleure coordination entre les commerçants. Mais en contrepartie, l'ambiance est plus conviviale et les stands sont plus visibles pour les clients. »

**FABIEN**

**MARAÎCHER**



**RENCONTREZ LES COMMERÇANTS ET PRODUCTEURS LOCAUX**

**» LES DIMANCHES MATIN • DE 8H À 13H**

# De l'animation près de chez vous



## Les rendez-vous de l'année



à ne pas manquer !



### ↓ Voeux



Vendredi 16 janvier

### CÉRÉMONIE DES VOEUX

Le conseil municipal et le conseil municipal jeune vous donnent rendez-vous pour la traditionnelle cérémonie des vœux.

Salle G. DAVIET • 19H30



### ↓ Jeunesse



Samedi 28 février

### CARNAVAL DES ÉCOLES

Organisé par les 3 APE de la commune, le comité des fêtes et la mairie de La Balme.

Défilé dans le centre-ville et spectacle à la salle G. DAVIET

### ↓ Culture



De Janvier à Décembre

### PROGRAMME CULTUREL



Tout au long de l'année, la Médiathèque et la Micro-Folie de La Balme de Sillingy s'associent pour vous proposer des animations culturelles à destination de toute la famille ! Découvrez sans plus tarder le programme complet de Janvier à Mars 2026.

Espace 2000 • Gratuit • Tout public



Programme disponible en version papier dans ce bulletin

## ↓ Festival

**Du 20 au 28 mars**

### **FESTIVAL DES ARTS SCÉNIQUES**

Rendez-vous théâtral incontournable de la commune, le Festival des Arts Scéniques est de retour du 20 au 28 mars 2026. Pendant neuf jours, onze compagnies de théâtre, amateurs et professionnelles, vont se relayer sur les planches pour offrir au public une programmation exceptionnelle. Le coup d'envoi sera donné le 20 mars à 20h avec la soirée d'inauguration gratuite.

**Inauguration : Salle G. DAVIET  
Spectacles : Espace 2000**

## ↓ Évènement

**Dimanche 25 octobre**

### **FOIRE DE LA BATHIE**

Traditionnelle fête de l'automne rythmée par de nombreuses animations tout au long de la journée : concours bovin, vide-greniers, fête foraine, producteurs locaux, associations, artisans et commerçants. Partagez cette journée en famille ou entre amis à la découverte du dynamisme économique et agricole de notre commune.

**Centre-ville • De 8H à 18H**



## ↓ Évènement

**Samedi 30 mai**

### **FÊTE DES FAMILLES**

Venez profiter en famille d'un moment riche en animations au Domaine du Tornet.

**Domaine du Tornet • Dès le début d'après-midi**

## ↓ Musique

**Mardi 16 juin**

### **FÊTE DE LA MUSIQUE**

Embarquez pour la fête de la musique aux côtés de La Balme en Fêtes.

**Square Paulette • 18H**

## ↓ Évènement

**Samedi 4 juillet**

### **FÊTE DU LAC**

Ne manquez pas la célèbre fête du lac de La Balme pour vous en mettre plein les yeux. Concerts, feu d'artifice et soirée dansante.

**Domaine du Tornet • Dès 18H**



## ↓ Associations

**Samedi 5 septembre**

### **FORUM DES ASSOCIATIONS**

Rencontrez les associations qui proposent des activités sur le territoire de la communauté de communes Fier et Usses.

**Gymnase du collège de Sillingy  
De 13h30 à 17h**

## ↓ Seniors

**Vendredi 2 octobre**

### **FORUM BIEN VIEILLIR**

Le Forum « Bien Vieillir dans sa commune » revient pour sa 5<sup>e</sup> édition. À destination des aînés, des aidants familiaux, des professionnels ou étudiants souhaitant trouver des réponses et des solutions aux problématiques du vieillissement.

**Salle G. DAVIET • De 10H à 17H**

## ↓ Évènement

**Du 4 au 6 décembre**

### **MARCHÉ DE NOËL**

Au cœur des sapins illuminés et des chalets décorés, flânez au traditionnel marché de Noël de La Balme. Découvrez des idées cadeaux, dégustez des produits gourmands, et profitez d'animations variées.

**Centre-Ville • Horaires sur  
[www.labalmedesillingy.fr](http://www.labalmedesillingy.fr)**





# LA FOIRE DE







# LA BATHIE





## LA MÉDIATHÈQUE ET LA MICRO-FOLIE :

### LES PORTES D'ENTRÉE DE VOS RENDEZ-VOUS CULTURELS

Installées à l'Espace 2000, la Médiathèque et la Micro-Folie travaillent en collaboration afin de proposer à tous les Balméens un programme culturel riche et varié : musée numérique, activités artistiques, jeux, expositions, lectures thématiques... autant de rendez-vous à retrouver tout au long de l'année.

#### LA MÉDIATHÈQUE EN CHIFFRES

**5 460**  
LIVRES ADULTES

**6 400**  
LIVRES ENFANTS

**660**  
JEUX DE SOCIÉTÉ

**100**  
RESSOURCES  
NUMÉRIQUES

**31**  
ABONNEMENTS À  
DES MAGAZINES

**60** ANIMATIONS PROPOSÉES  
EN 2025, SOIT  
**850** VISITEURS ACCUEILLIS



**Un grand merci à l'équipe des 15 bénévoles** qui accueillent le public et apportent une aide essentielle pour le fonctionnement aux côtés de la bibliothécaire.

#### LA MICRO-FOLIE

##### QUAND LES ŒUVRES DES MUSÉES VIENNENT À VOUS

Dispositif innovant pour les territoires ruraux, la Micro-Folie est un musée numérique qui présente des œuvres culturelles issues de musées français et internationaux.

À la découverte des collections, s'associent un espace de réalité virtuelle, des ateliers créatifs et jeux, en accès libre chaque semaine.

##### UNE OFFRE CULTURELLE ÉGALEMENT AU SERVICE DU PUBLIC SCOLAIRE

Ces dispositifs culturels sont mis gracieusement à disposition des trois groupes scolaires de la commune. Bibliothécaire et médiatrice Micro-Folie peuvent au choix accueillir les enfants à l'Espace 2000 ou se déplacer dans les écoles.

Une offre riche, qui peut être travaillée en lien avec les enseignants pour répondre au mieux aux programmes scolaires.

En 2025, plus d'une cinquantaine de médiations Micro-Folie ont été réalisées pour les élèves de la commune et la médiathèque a effectué 160 accueils de classes au cours de l'année.





# LE MARCHÉ DE NOËL





## RENCONTRE AVEC L'ASSOCIATION



### Le Club Sportif de La Balme de Sillingy

Plus de 60 ans d'engagement local



Le football, bien plus qu'un sport, est un véritable vecteur de lien social. Le Club Sportif de La Balme de Sillingy en est la parfaite illustration. Actif depuis 1964, il est un pilier incontournable de la vie associative et un moteur de dynamisme pour petits et grands.

#### UN CLUB EN PLEINE FORME

Fondé il y a 61 ans, le club compte aujourd'hui 210 licenciés, filles et garçons de tous niveaux, répartis dans différentes catégories, des U7 jusqu'aux vétérans, permettant un suivi et une progression adaptés de chaque membre.

Fort de ses 25 membres, le comité du club s'appuie sur une équipe de bénévoles engagés qui, chaque semaine, fait vivre le football aussi bien sur le terrain qu'en coulisses.

Depuis juin 2025, la direction est assurée par un nouveau président, Lionel COUTINHO, épaulé par deux vice-présidents, Pascal et Thierry BASTARD. Le club emploie également un salarié à mi-temps, ainsi qu'un étudiant en BPJEPS.

#### UNE ÉCOLE DE LA VIE

Depuis de nombreuses années, le club consacre une grande partie de son énergie à la formation des jeunes. Au-delà de la performance, il met un point d'honneur à transmettre les valeurs essentielles du sport : respect, solidarité et esprit d'équipe.

Encadrés par des éducateurs diplômés, les jeunes pratiquent dans un cadre bienveillant et structuré, avec des entraînements réguliers la semaine, des matchs le week-end et des événements festifs tout au long de l'année.



« Cette année, on a beaucoup de nouvelles personnes qui sont rentrées au comité. On a une bonne arrivée de parents, ce qui permet de mettre un peu de sang neuf avec de nouvelles idées ! »

**PASCAL BASTARD, VICE-PRÉSIDENT**





## UN ACTEUR CLÉ DES ÉVÉNEMENTS LOCAUX

Le club s'illustre aussi par son engagement dans les manifestations communales, en participant cette année :

- à la **Foire de la Bathie** avec un stand de restauration et les incontournables tripes très appréciées des visiteurs
- à la **Fête des familles** en juin, avec un stand de restauration et une buvette
- au **Marché de Noël** avec un stand proposant des huîtres à la vente

Il organise également chaque année son **Tournoi de Noël** en décembre à la Salle Roger DUMAS, un rendez-vous incontournable pour les licenciés.



## MOT DU NOUVEAU PRÉSIDENT LIONEL COUTINHO

*Cher (chère) jeune sportif, sportive,*

*Au Club Sportif de La Balme de Sillingy, nous partageons bien plus que du foot ; nous partageons une passion, des valeurs et l'envie de progresser ensemble.*

*Notre club accueille chaque joueur, quel que soit son niveau, ses ambitions et lui offre un encadrement sérieux et qualifié dans un environnement convivial et bienveillant.*

*Que tu joues pour t'amuser, pour te dépasser ou pour viser plus haut, notre club est prêt à t'accompagner.*

*Alors viens partager notre passion, porter notre blason et écrire avec nous les prochaines pages de l'histoire du CSB.*

**LE  
SAVIEZ-  
VOUS ?**

Depuis la rentrée de septembre 2025, le club bénéficie de nouvelles infrastructures de qualité !



**LE COMPLEXE ET LE TERRAIN SYNTHÉTIQUE  
ÉDOUARD SYLVESTRE**

## À PARTIR DE 6 ANS, REJOIGNEZ L'AVENTURE !

Que vous soyez joueur, joueuse, supporter ou simplement curieux de découvrir la vie du club, n'hésitez pas à venir rencontrer l'équipe.

Le club accueille volontiers de nouveaux bénévoles, que ce soit pour encadrer, aider lors des événements ou simplement donner un coup de main ponctuel.

## PENSEZ- Y !

- ✓ **Stages ouverts à tous** : à chaque période de vacances scolaires
- ✓ **Mercredis Découverte** : durant la période estivale
- ✓ **Portes ouvertes** : en juin

## + D'INFOS

- Pascal BASTARD
- 06 10 73 30 85
- 520595@laurafoot.net
- cs-labalme.footeo.com
- CS La Balme de Sillingy
- cs\_la\_balme\_74



## ZOOM SUR LES ASSOCIATIONS

### UN TISSU ASSOCIATIF RICHE ET DYNAMIQUE

La Balme de Sillingy peut se féliciter de la richesse et de la diversité de ses nombreuses associations. Qu'elles agissent dans le domaine du sport, de la culture, de l'éducation, de l'action sociale ou des loisirs, elles jouent un rôle essentiel dans le renforcement du lien social et contribuent pleinement à l'animation de la vie locale tout au long de l'année.

Grâce à leur investissement constant, la commune vit au rythme des événements qu'elles organisent, souvent ouverts à tous, dans un esprit de partage et de convivialité.

Derrière chaque manifestation, chaque entraînement ou chaque atelier, se trouvent des équipes de bénévoles passionnés qui consacrent leur temps et leur énergie à faire vivre le territoire.

Les associations de La Balme bénéficient d'infrastructures et de matériel communal, mis gracieusement à disposition, ainsi que de subventions annuelles, afin de leur permettre d'assurer leurs activités et de poursuivre leurs projets dans les meilleures conditions.



# 46

**ASSOCIATIONS PRÉSENTES  
SUR LA COMMUNE**

## À VOS AGENDAS !



Découvrez dans ce bulletin le calendrier 2026 des événements organisés tout au long de l'année par la mairie et les associations de la commune.

Ce programme pouvant être modifié, pensez à vérifier les dates avant de vous déplacer.

📍 L'agenda détaillé, mis à jour en temps réel, est disponible sur le site : [www.labalmedesillingy.fr](http://www.labalmedesillingy.fr).

📱 Vous pouvez également suivre toute l'actualité sur les pages Facebook et Instagram de la mairie.





## CLUB POUR TOUS

Le club pour tous est une association qui a été créée en 1977. Elle a pour vocation de permettre à tous d'accéder à des activités de loisirs, sportives ou culturelles. Pour les plus sportifs, le club a développé des cours de fitness, de gymnastique posturale, de step, de stretching et de gymnastique dynamique ou douce pour nos aînés. Il existe aussi des activités de bien-être comme le chi et le yoga. D'un point de vue culturel, le pôle musique accueille des élèves pour apprendre le piano et la guitare. Le club a également la chance d'avoir une formation orchestrale.



[clubpourtous@orange.fr](mailto:clubpourtous@orange.fr)



[clubpourtous.eklablog.com](http://clubpourtous.eklablog.com)



## NATURE ET TERROIRS

L'association Nature et Terroirs assure la gestion, l'animation et l'entretien du Parc des Jardins de la Haute-Savoie et de la collection des cerisiers à fleurs du Japon. Il s'agit d'une association intercommunale regroupant 35 bénévoles actifs.



[m.banneslacatie@gmail.com](mailto:m.banneslacatie@gmail.com)



## ANNECY COLOMBES

Annecy Colombes organise des lâchers de colombes pour tous les événements de la vie et pour les cérémonies publiques ou privées. Le lâcher de colombes est un moment unique qui restera gravé dans les mémoires des mariés et de leurs invités. C'est l'occasion de partager un moment de joie et d'émotion. Il est dit que voir une colombe le jour de son mariage présage une vie remplie de bonheur !



[annecycolombes@gmail.com](mailto:annecycolombes@gmail.com)



[www.lachercolombesmariage.com](http://www.lachercolombesmariage.com)



## LA MAISON FAMILIALE ET RURALE DE LA CATIE

La MFR de La Balme de Sillingy forme aux métiers de l'accompagnement des personnes, tout au long de la vie. Les formations en alternance s'adressent à un public de jeunes et d'adultes, permettant de travailler l'orientation, mais également l'insertion professionnelle ou encore la poursuite d'études. La pédagogie de l'alternance - partenariat avec les professionnels - s'applique à toutes nos formations, sous différents types de statuts :

- 4<sup>e</sup> et 3<sup>e</sup> en alternance
- CAPA Services Aux Personnes
- BAC PRO Services Aux Personnes
- CAP Production et Service en Restauration
- CAP Petite Enfance
- DE Accompagnant Éducatif et Social

La MFR participe aussi à diverses actions sur la commune. Elle s'inscrit également dans des mobilités ERASMUS européennes à Bruxelles, à Berlin ou encore en Pologne avec les élèves de CAP, de BAC PRO et la classe de 3<sup>e</sup>.



[mfr.balme@mfr.asso.fr](mailto:mfr.balme@mfr.asso.fr)



[www.mfr-labalme.fr](http://www.mfr-labalme.fr)





## LA BALME EN FÊTES

Le comité des fêtes de La Balme de Sillingy organise et participe aux événements et manifestations de la commune. Il propose aussi la location de matériel professionnel pour vos événements.



[labalmeenfetes@gmail.com](mailto:labalmeenfetes@gmail.com)



## LES AMIS DE LA BALME

L'association « Les Amis de Balme » organise tout au long de l'année des moments festifs et conviviaux. Au programme : une sortie printanière en autocar, puis un pique-nique dans la commune et un repas festif de fin d'année. Âgée de 120 ans, l'association a pour but de faire partager des moments conviviaux où l'on a plaisir à se retrouver notamment lors de la galette des rois.



[mimijuju44@orange.fr](mailto:mimijuju44@orange.fr)



## MINI-MAM LOULOU ET CHOUPETTE

A la Maison d'Assistante Maternelle « Loulou et Chouquette », Christelle et Séverine accueillent et accompagnent 8 enfants du lundi au vendredi (hors mercredi) dans une ambiance créative, chaleureuse et dynamique.



[minimam74330@gmail.com](mailto:minimam74330@gmail.com)



## ADMR PETITES USSSES ET FIER

L'ADMR Les Petites Usses et Fier est une association locale profondément ancrée dans la vie du territoire. Membre du réseau ADMR, premier acteur français de l'aide à domicile, elle est présente sur les 7 communes de la communauté de communes Fier et Usses et s'engage chaque jour au service des habitants avec bienveillance et proximité. Notre mission est d'accompagner les personnes à tous les âges de la vie, en proposant des services adaptés à chaque situation : aide aux seniors, soutien aux familles, accompagnement du handicap, portage de repas et entretien du lieu de vie.

Notre équipe de professionnels qualifiés et attentifs assure un accompagnement de qualité, toujours à l'écoute des besoins de chacun. Animée par des valeurs humaines fortes, l'association favorise le lien social à travers des temps de partage et des activités créatives, contribuant ainsi au bien-être et à l'épanouissement de ses bénéficiaires. Bénévoles et salariés œuvrent main dans la main pour offrir un service fondé sur la confiance, la solidarité et la proximité. À l'ADMR Les Petites Usses et Fier, nous vous accompagnons vous et vos proches par une présence bienveillante au quotidien !



[accueil.petites-ussess@fede74.admr.org](mailto:accueil.petites-ussess@fede74.admr.org)



[www.fede74.admr.org](http://www.fede74.admr.org)



## BALME PÊCHE LOISIRS

L'association, créée par M. Jean FAVRE D'ANNE, existe depuis le 7 janvier 1998. Elle a pour but l'organisation et le développement de la pêche, ainsi que la gestion de la faune aquatique. Brochet, sandre, black bass, gardon, tanche et brème sont des empoissonnements annuels. La truite arc-en-ciel impose un déversement de février à fin mars et de septembre à novembre, suivant la température du lac. L'association assure la surveillance de la pêche autour du lac. Elle organise au mois de mai, en partenariat avec la commune, « les Mercredis de la pêche ». Elle propose également le concours de pêche à la truite « Challenge Favre d'Anne » aux mois d'avril et d'octobre, et l'Enduro Carpes « Roger Vittoz » au mois d'août.



[info@balme-peche.com](mailto:info@balme-peche.com)



[www.balme-peche.com](http://www.balme-peche.com)





## KVALENTIN

Le premier objectif de l'association est de sensibiliser le public et de maintenir la conscience collective sur le fait que, même en France, des enfants succombent à des maladies, et en particulier à des cancers. Le second objectif est de collecter des fonds pour soutenir la recherche contre les cancers pédiatriques et adolescents, avec un accent particulier sur la lutte contre le gliome infiltrant du tronc cérébral, une maladie qui a emporté Valentin. Pour atteindre ces objectifs, l'association organise tout au long de l'année diverses initiatives, telles que des activités sportives (comme les 24 heures de La Balme), des représentations théâtrales (KValEnScène) et des campagnes de collecte de dons.



[k.valentin.asso@gmail.com](mailto:k.valentin.asso@gmail.com)



[www.kvalentin.org](http://www.kvalentin.org)



## CHORALE 3 P'TITES NOTES

La chorale « 3 P'tites Notes » est composée de 90 choristes, amateurs de chant. Créée en 1980, elle est dirigée par un chef de chœur passionné, Denis WOLF, depuis plus d'une vingtaine d'années.

C'est une chorale au répertoire contemporain, principalement de variété française et internationale, de musiques de films, de comédies musicales ou encore de chants sacrés. Elle se retrouve pour répéter tous les mardis à l'Espace 2000 de 20h15 à 22h15, dans une ambiance très conviviale. Le groupe vocal se produit régulièrement en concert dans les églises et les recettes sont reversées à des associations locales à visée caritative. Elle propose également périodiquement des grands concerts dans des salles. Le chœur est ouvert à celles et ceux qui souhaiteraient le rejoindre !



[tpn.president@gmail.com](mailto:tpn.president@gmail.com)



Facebook : TPN74



## DE COCON À PAPILLON

L'association « De Cocon à Papillon » regroupe des assistantes maternelles agréées de la CCFU et des environs, qui se réunissent plusieurs matins par semaine pour proposer aux enfants accueillis des moments d'échanges, de socialisation et de jeux. Des activités collectives variées sont organisées telles que : des matinées ludiques, des spectacles, de la motricité, des ateliers d'histoires, des interventions autour du bol tibétain, de l'éveil musical, de la médiation animale ou encore des promenades. L'objectif est de favoriser le développement et le bien-être des petits. En plus du partage entre enfants, l'association permet aux assistantes maternelles de mutualiser leurs pratiques, d'échanger et de rompre l'isolement.



[de.cocon.a.papillon74@gmail.com](mailto:de.cocon.a.papillon74@gmail.com)



[www.assistantes-maternelles-de-cocon-a-papillon.e-monsite.com](http://www.assistantes-maternelles-de-cocon-a-papillon.e-monsite.com)



## LES CINQUANTENAIRES DE L'AN 2000

L'association des Cinquantenaires de l'an 2000 célèbre déjà 33 ans d'existence. Vous êtes né(e) en 1950, ou entre les années 1949 et 1951, vous habitez La Balme ou sur une commune de la CCFU ? Venez partager des moments de joie et de convivialité avec nous lors de nos sorties et voyages.

La Norvège, l'Irlande, l'Andalousie, la Corse... et bien d'autres destinations ont enchanté plus d'un voyageur au fil des années. Quelle sera notre prochaine destination ? À vous de faire des propositions lors de notre prochaine assemblée générale.



[bulloz.jean@orange.fr](mailto:bulloz.jean@orange.fr)





## LES MINI-FLÔTS

Existant depuis 1993, notre club était composé à l'origine uniquement d'adultes passionnés de modélisme. Très vite, celui-ci s'est tourné vers la transmission de cette passion vers les jeunes. Pour cela, afin de toucher un large public, les ados sont initiés dès l'âge de 10 ans au modélisme naval ainsi qu'à la navigation de modèles réduits de bateaux de tous types, sauf thermiques. Le club fournit tout le nécessaire pour la construction d'un bateau type, à partir d'un plan que nous possédons. Seul, revient à la charge des adhérents divers accessoires nécessaires à l'assemblage et pour faire naviguer le bateau. Pour construire le bateau, vous apprendrez à lire un plan à l'échelle, tracer, découper, clouer, percer, coller, et assembler sur un chantier de construction. Vous aurez aussi reçu des notions de perçage, de ponçage, de peinture à la bombe et d'électricité. Pour terminer, la mise à l'eau de l'œuvre est réalisée de vos propres mains. La cotisation annuelle est de 60 euros. Alors, si vous avez la fibre du modélisme et vous voulez profiter d'une ambiance conviviale, n'hésitez plus et rejoignez-nous !



[lesminiflotts74@orange.fr](mailto:lesminiflotts74@orange.fr)



[www.lesminiflotts74.fr](http://www.lesminiflotts74.fr)



## DANSE TWIRL ACADEMIA 74

Danse Twirl Academia 74 propose la pratique du twirling bâton et de ses disciplines associées. Le twirling est un sport mixte qui allie gymnastique, danse et maniement du bâton. Il se pratique dès 3 ans pour nos mini twirl, puis en école de twirling ou en compétition (débutants de tous âges acceptés). Fort de nombreux titres en championnat de France ainsi que de victoires internationales, l'association est aussi ancrée dans le territoire avec ses nombreuses manifestations locales.



[president@dta74.com](mailto:president@dta74.com)



[www.dta74.com](http://www.dta74.com)



## ÉCHANGE ET PARTAGE

Tricot, couture, bricolage (objets de déco), loisirs créatifs (ornements de Noël), loisirs culinaires (confitures) et petites sorties... pour un moment d'échange, de partage, de convivialité et d'amitié. Rendez-vous en décembre pour notre exposition et vente de toutes les créations de l'association à la salle de l'Oppidum de La Balme de Sillingy.



[j.poyato@hotmail.fr](mailto:j.poyato@hotmail.fr)



## LA BALME ESCALADE

La Balme Escalade propose des cours d'escalade pour les jeunes dès 4 ans, mais également pour les adultes, sous la supervision de moniteurs diplômés d'état. Le club organise également des séances libres de grimpe en autonomie pour les adultes, à la salle Roger DUMAS, sous la supervision d'encadrants bénévoles de l'association.



[info@labalme-escalade.fr](mailto:info@labalme-escalade.fr)



[www.labalme-escalade.fr](http://www.labalme-escalade.fr)



## ÇA CARTONNE !

Tous les mardis, les adhérentes se retrouvent pour fabriquer des objets à base de carton-bois : des boîtes, des coffrets, des pieds de lampe, des corbeilles, des plateaux... Les différents morceaux, soigneusement découpés au cutter, sont assemblés avec une colle forte puis le carton est habillé de tissu ou papier. Une personne formée au cartonnage nous donne des conseils et nous guide dans notre projet.



[lamagie.des.createurs74@gmail.com](mailto:lamagie.des.createurs74@gmail.com)





## CLUB DES ÂÎNÉS

Le Club des Aînés se réunit chaque vendredi après-midi et accueille chaleureusement toutes les personnes âgées de plus de 65 ans. Actuellement, le club compte 58 adhérents. Nous organisons régulièrement des repas conviviaux pour les adhérents et leurs conjoints. De plus, l'Open Balméen de dictée, ouvert à tous, gagne en notoriété : la dernière édition a réuni 30 concurrents. Le premier a lieu en mai et le second en octobre. Des voyages sont également proposés en collaboration avec le club Les Cinquantenaires de l'an 2000.



[clubainelabalme@gmail.com](mailto:clubainelabalme@gmail.com)



## LES VÉTÉRANS DU BASKET

Avec 25 licenciés cette année, les Vétérans du Basket surfent sur le haut de la vague avec de plus en plus de sympathisants pratiquant le basket les vendredis soir. Ils n'en n'oublient pas leur principal objectif : aider et soutenir financièrement les enfants en situation de handicap lors de leurs manifestations. Pour 2025, les recettes de la foire de la Bathie ont permis d'aider Noah, jeune homme porteur de la maladie de Steiner.



[lesveteransdubasket@gmail.com](mailto:lesveteransdubasket@gmail.com)



## COMITÉ DE JUMELAGE

L'association favorise les échanges culturels, et sportifs, les liens d'amitié avec le comité de jumelage italien de Colle-Umberto (Vénétie-Italie) et la Charte d'amitié avec le comité de jumelage de Bourg-Blanc/Coat-Méal (Finistère). En 2026, elle organisera le 20<sup>e</sup> anniversaire de la Charte d'amitié.



[comitejumelagelabalme@laposte.net](mailto:comitejumelagelabalme@laposte.net)



## HBC M'HAND-ALLAZ

L'association propose de l'initiation, de l'apprentissage et de la pratique du handball en loisir et en compétition, pour tous les publics : enfants, ados et adultes en loisir.



5174007@ffhandball.net



bureau@hbc-mhandallaz.com



www.hbc-mhandallaz.com



## AS'ARTS

L'association met en place des ateliers de dessin et de peinture pour débutants et confirmés.

Des stages techniques sont proposés tout au long de l'année : fusain, aquarelle, encres alcool, couteau... Elle organise également des visites de galeries et des expositions, et prend part à des vernissages.



cathy.faure74330@gmail.com



www.asarts.fr



## BALM'DANCE

L'association Balm'dance donne ses cours de modern jazz à la salle du Bois Joli, tous les mercredis de l'année, sauf en période de vacances scolaires, pour les 4 ans à 99 ans. Cette année, nous fêtons les 20 ans de la brocante du 1<sup>er</sup> mai qui aura lieu à la salle Georges DAVIET. Le spectacle de danse se déroulera le 21 juin à la salle Roger DUMAS et nous fêterons les 30 ans de collaboration avec Delphine.



balmdance\_bernadette@orange.fr



www.facebook.com/BalmDance





## LA RANDALLAZ

La Randallaz propose diverses activités tout au long de l'année :

> Du 1<sup>er</sup> janvier au 31 mars, le lundi toute la journée, l'association accompagne les adhérents sur les pistes de skis de fond, de randonnées raquettes ou simplement de marche dans la neige.

> Du 1<sup>er</sup> avril au 1<sup>er</sup> novembre, le lundi toute la journée, sont organisées des sorties rando, encadrées par des animateurs dynamiques et compétents, essentiellement dans les départements 73, 74 et 01, avec 4 niveaux pour satisfaire un maximum de public.

> À la même période, le mardi matin est organisée la rando douce, pour ceux qui préfèrent marcher un peu plus doucement, mais qui veulent quand même prendre du plaisir à randonner en groupe.

> Le vendredi matin, la marche nordique est destinée à ceux qui veulent se dépenser un peu plus et pratiquer une marche dynamique et en groupe.

Le club participe aussi à l'entretien et au balisage des sentiers de randonnée de la CCFU.



[randallaz74@gmail.com](mailto:randallaz74@gmail.com)



[www.randallaz74.fr](http://www.randallaz74.fr)



## ARTS MARTIAUX DE LA BALME

Les Arts martiaux de La Balme de Sillingy proposent l'enseignement du ninjutsu et/ou de la multi-boxes. Notre dojo est situé dans les locaux communaux du Bois Joli (derrière la caserne des pompiers). L'enseignement est dispensé par Sensei DA-SILVA 9<sup>o</sup>dan et Maîtres d'Armes. Nous accueillons les enfants et adultes à partir de 4 ans dans des sessions de maximum 14 pratiquants. Nous enseignons rigueur, respect, discipline et confiance en soi. Tout au long de l'année scolaire, nous proposons la découverte de nos disciplines au travers d'un essai gratuit dans un de nos cours.



[artmartiauxbds@gmail.com](mailto:artmartiauxbds@gmail.com)



[www.facebook.com/ArtsMartiauxFiagf](https://www.facebook.com/ArtsMartiauxFiagf)



## CLASSIQUE MÉCANIQUE BALMÉENNE (C.M.B)

La « Vintage Party » revient le 24 mai 2026, avec la collaboration de bénévoles venant du milieu automobile. Toujours dans le même esprit de convivialité, la Vintage Party 11 accueillera les voitures, motos, scooters, mobylettes, vélos rétro... et tout ce qui est en rapport avec la mécanique ancienne et d'exception de plus de 30 ans, avec la collaboration d'associations de la commune. Un espace « Bourse de pièces » sera mis à votre disposition. Entrée libre et gratuite pour les participants et les visiteurs. Buvette, restauration diverse, stands commerçants et animations pour les enfants seront proposés sur le site. De mars à novembre, les derniers dimanches de chaque mois, la C.M.B organise également un rassemblement matinal nommé « Café & piston » sur le parking du point relais au rond-point du lac de La Balme. Au programme, discussion sur la passion commune et la mécanique ancienne.



[vintageparty@free.fr](mailto:vintageparty@free.fr)



<https://www.facebook.com/groups/cafepiston>



## LES MERCREDIS DU SKI

En collaboration avec l'École de Ski Français (ESF), notre association permet aux enfants dès 6 ans, y compris aux collégiens, de découvrir le ski ou de perfectionner leurs compétences sur les pistes de la station du Grand-Bornand.

Chaque hiver, ce sont en moyenne plus de 130 enfants qui participent à nos sorties, accompagnés et soutenus par une équipe d'une quarantaine de bénévoles. Grâce aux moniteurs de l'ESF, les jeunes skieurs progressent à leur rythme, du Flocon à l'Étoile d'Or, tandis que les plus audacieux s'essaient au freeski. Les amateurs de snowboard trouvent également toute leur place, avec des cours adaptés de l'initiation au niveau expert. Au-delà de l'apprentissage, les Mercredis du ski sont aussi une aventure collective, rythmée par la convivialité, la solidarité et la passion de la montagne.



[lesmercedisduski@gmail.com](mailto:lesmercedisduski@gmail.com)



Facebook : Les Mercredis du ski La Mandallaz - MDS





## APE DE VINCY

L'association des parents d'élèves de l'école de Vincly participe tout au long de l'année à la vie de l'école en soutenant les projets pédagogiques et en organisant des moments festifs : ventes de brioches, tombola, vente de chocolats, stand à la foire de la Bathie... Ces actions permettent de récolter des fonds au profit des élèves pour les différentes activités. L'association est ouverte à tous les parents souhaitant s'impliquer, même ponctuellement.



[lesmarmousetsvincly@gmail.com](mailto:lesmarmousetsvincly@gmail.com)



Instagram : [marmousetsvincly](https://www.instagram.com/marmousetsvincly)



## APE D'AVULLY

L'association des parents d'élèves Les Louveteaux d'Avully a pour rôle la prise en charge financière des activités sportives et culturelles des enfants des écoles, proposées par les enseignants. Pour cela, elle organise tout au long de l'année des manifestations pour collecter cet argent et passer des bons moments tous ensemble.



[ape.avully@gmail.com](mailto:ape.avully@gmail.com)



[www.facebook.com/APE-Avully](https://www.facebook.com/APE-Avully)



## APE DU MARAIS

L'association des parents d'élèves Les Grenouilles finance des activités scolaires et extra-scolaires des écoles du Marais (maternelle et élémentaire). Les ressources proviennent essentiellement des manifestations organisées tout au long de l'année, telles que des ventes de produits locaux, stand aux événements communaux, kermesse...



[ape.lesgrenouilles74@gmail.com](mailto:ape.lesgrenouilles74@gmail.com)



[www.apelesgrenouilles7.wixsite.com](https://www.apelesgrenouilles7.wixsite.com)



# Une multitude d'actions pour nos jeunes

## UN NOUVEAU MANDAT POUR LE CONSEIL MUNICIPAL JEUNE



Les 16 et 17 octobre 2025, les trois groupes scolaires de La Balme de Sillingy ont vibré au rythme des élections du conseil municipal jeune (CMJ).

Une quarantaine d'enfants des classes de CM1 et CM2 se sont présentés afin de représenter leurs camarades. Pendant plusieurs jours, les candidats ont mené campagne en défendant leurs projets. Les élèves, appelés aux urnes, et munis de leur carte électorale, ont voté dans les mêmes conditions que les adultes, découvrant ainsi les rouages de la démocratie locale. À l'issue de ce scrutin, 5 nouveaux élus ont été choisis à Avully et au Marais, et 4 à Vincy. Ils ont rejoint les 7 jeunes déjà élus l'an passé qui poursuivent leur seconde année de mandat.

**Les 21 jeunes conseillers ont pour mission, tout au long de l'année, de porter la voix de leurs camarades et de travailler sur des projets concrets en faveur de la jeunesse.**



PLACE AUX

**21 CONSEILLERS**

école du Marais

ABOU EL MAARIF Lina - BOCQUET Louise  
HODIN Alizée- IMERI Median  
JOLLIVET Antoine - LABAZ PONCE Théo  
LOMBART Lola- WILLI Rose - WILLI Yaël

école d'Avully

CASSINADRI Léonard - LEGRAND Gabin  
PANCAS Noah - SAADA KHELKHAL Asiyah  
SEUROT Jule - TOULON Albane

école de Vincy

BATZKUS Margaux - BERNARD Milo  
BONZI Lya - CHETAIL Anna  
MAROIS Maé - TARTARAT Mathis



## ➤ L'ÉLECTION DU MINI-MAIRE

Le lundi 3 novembre, les membres du conseil municipal jeune se sont réunis pour leur première assemblée plénière, consacrée à l'élection de leur mini-maire.

Les 21 jeunes conseillers municipaux ont pris la parole pour présenter leurs motivations et leurs projets pour la commune. Parmi les élèves de CM2, sept candidats se sont portés volontaires pour endosser le rôle de mini-maire.

À l'issue d'un vote serré, c'est Yaël WILLI, élève à l'école du Marais, qui a été élu. Félicitations à lui pour cette belle responsabilité qu'il exercera tout au long de l'année aux côtés de madame le Maire, lors des différents rendez-vous officiels de la commune.



**Les rendez-vous citoyens du CMJ :** Armistice du 11 novembre, vœux du maire, commémoration du 8 mai, visite d'institutions...

## ➤ DES PROJETS PROMETTEURS POUR 2025-2026

Guidés par les élus adultes, les jeunes conseillers se sont très vite engagés dans leurs nouvelles missions. Créatifs et motivés, ils ont proposé des projets originaux et fédérateurs pour la commune avec des initiatives pensées par les jeunes, pour les jeunes et les familles. Leur énergie et leur engagement promettent une année pleine d'élan et de belles réussites.

Pour ce mandat, le CMJ se structure de nouveau en quatre commissions thématiques, prêtes à porter des projets concrets et diversifiés. Découvrez ci-dessous les grandes orientations des actions qu'ils souhaitent réaliser :



### COMMISSION SPORTS ET LOISIRS

Tournoi de sports inter-écoles, cinéma de plein air, installation de boîtes à livres...



### COMMISSION SOLIDARITÉ

Atelier de cuisine intergénérationnel, collecte d'objets pour les personnes en difficulté, arrêter la violence dans les écoles, activité jeux de société avec des personnes âgées, collecte pour les animaux...



### COMMISSION VIE LOCALE - ENVIRONNEMENT

Nettoyage de la nature, activité land art, installation d'abris pour les animaux (nichoirs, cabanes à insectes)...



### COMMISSION COMMUNICATION

Rédaction du petit journal du CMJ en collaboration avec le service Communication de la mairie, liens avec les CMJ de Colle Umberto et Bourg Blanc...

# Participe aux CHANTIERS ÉDUCATIFS 2026

LES INSCRIPTIONS SONT OUVERTES

Comme chaque année, la commune propose aux jeunes Balméen(ne)s âgé(e)s de 14 à 17 ans de participer aux chantiers éducatifs. Une opportunité unique pour s'impliquer dans des projets locaux, découvrir les métiers des espaces verts et du bâtiment et vivre une première expérience professionnelle.



## Quand ?

Cette année, les chantiers se dérouleront du mardi 7 au vendredi 10 avril 2026. Les entretiens, quant à eux, se tiendront les 23, 24 et 25 février 2026.



## Pour Participer

Pour rejoindre cette aventure, tu dois :

- › Être âgé de 14 à 17 ans
- › Habiter à La Balme de Sillingy
- › Être titulaire d'un compte bancaire à ton nom pour pouvoir être rémunéré
- › Être motivé



## Encadrement

Organisés en collaboration avec le service Enfance, Jeunesse et Éducation, ces chantiers seront encadrés par un animateur et des agents des services Techniques et Bâtiments de la mairie.



## Comment s'inscrire ?

Pour postuler, envoie avant le 6 février 2026 :

- › Ton CV
- › Une lettre de motivation, adressée à la mairie, ayant pour objet « Chantiers éducatifs » et dans laquelle tu préciseras pourquoi tu souhaites participer et ce que cela représente pour toi.

**Envoie tes documents par courrier à :**

MAIRIE – 13 ROUTE DE CHOISY, 74 330 LA BALME DE SILLINGY

**Attention : Le nombre de places est limité, alors ne tarde pas !**

## BESOIN DE RENSEIGNEMENTS ?

Le service Jeunesse est à votre disposition pour toute question. N'hésitez pas à les contacter.



04 50 68 07 07



service.jeunesse@labalmedesillingy.fr



# NOUVELLES MODALITÉS DE PAIEMENT DES FACTURES



## POUR LES SERVICES SCOLAIRES ET JEUNESSE

Depuis le 30 septembre 2025, les paiements des factures périscolaires et extrascolaires ne peuvent plus être effectués directement auprès du service concerné à l'Espace 2000.

## COMMENT PAYER MA FACTURE ?

### 1. JE REÇOIS



**Une facture unique** regroupant les prestations de cantine, la garderie du matin et du soir, ainsi que les mercredis.



**Une facture séparée** pour le centre de loisirs durant les vacances scolaires.



**POUR MIEUX COMPRENDRE SON AVIS DE SOMMES À PAYER (ASAP) ET SA FACTURE**

Rendez-vous sur [www.labalmedesillingy.fr](http://www.labalmedesillingy.fr) > Mes démarches > Payer mes factures publiques

### 2. JE PROCÈDE AU RÈGLEMENT

Plusieurs modes de paiement sont proposés :



#### En espèces ou CB

- › chez un buraliste agréé – Liste disponible sur : [www.impots.gouv.fr/paiement-de-proximite](http://www.impots.gouv.fr/paiement-de-proximite)
- › paiement en espèces limité à 300 €
- › se munir de son ASAP



#### Par chèque

- › par voie postale auprès du centre des finances publiques indiqué sur l'ASAP
- › chèque à libeller à l'ordre du Trésor Public
- › joindre une copie de l'ASAP ou les informations d'identification du règlement



#### Par virement bancaire

- › à effectuer directement aux coordonnées bancaires renseignées sur l'ASAP
- › indiquer la référence de créance



#### Par prélèvement ou CB en ligne

- › via le site : [www.payfip.gouv.fr](http://www.payfip.gouv.fr)



## DÉLAIS DE PAIEMENT



de chaque mois



du mois suivant pour les personnes ayant opté pour le prélèvement automatique



Aucune relance de paiement ne sera effectuée par les services municipaux.

Le prélèvement automatique est donc fortement recommandé.

Les chèques vacances ne sont pas acceptés.





LE CENTRE







# DE LOISIRS



# Solidarité



Vol 2

## PAROLES DE BALMÉENS

*Un moment d'émotion et de mémoire partagée*



Après le succès du premier film « Paroles d'Anciens » en 2023, le CCAS de La Balme de Sillingy a proposé un nouveau voyage au cœur de la mémoire vivante et du patrimoine de notre commune.

- Ce second volet invite une nouvelle fois les habitants à redécouvrir l'histoire locale à travers le regard de celles et ceux qui l'ont vécue. Le film met à l'honneur six Balméens, âgés cette fois de 70 à 80 ans.
- Chacun a accepté, avec sincérité et émotion, d'ouvrir le livre de sa vie pour partager ses souvenirs. À travers leurs récits, ce sont des pans entiers de la vie locale qui resurgissent : l'école d'autrefois, la vie agricole, les fêtes de village, mais aussi les grandes mutations qui ont peu à peu façonné La Balme.



La projection du film, organisée dans le cadre du Mois du film documentaire en novembre 2025, a rencontré un vif succès. De nombreux habitants ont répondu présents pour découvrir ces témoignages empreints d'authenticité.



Le CCAS tient à remercier chaleureusement les six participants pour leur confiance et leur générosité dans le partage de leur histoire. Ce projet n'aurait pas vu le jour sans leur engagement. Un grand merci également à tous les habitants venus assister ces projections et partager ce beau moment autour de la mémoire de La Balme de Sillingy.





**LE CCAS**  
*en images*



## CENTRE COMMUNAL D'ACTION SOCIALE

### NOUVEAU LIEU, MÊMES SERVICES !



## Le CCAS

### AU CŒUR DE L'ACTION SOCIALE LOCALE

- Le Centre Communal d'Action Sociale de La Balme de Sillingy est un acteur incontournable de la solidarité locale.
- En lien étroit avec les institutions publiques et privées, il anime une action générale de prévention et de développement social au profit des habitants de la commune, notamment des personnes en situation de fragilité ou de difficultés sociales.



## SON FONCTIONNEMENT

- Le CCAS est un **établissement public communal et autonome**. Administré par un conseil de 11 membres, il constitue le principal acteur de la **politique sociale locale**.
- Le CCAS intervient à travers différentes **prestations** destinées à soutenir les habitants.
- Il participe également à **l'instruction des demandes d'aides sociales**, dans le cadre défini par la réglementation, et assure la transmission des dossiers relevant d'autres autorités compétentes.



# SES MISSIONS

## INSTRUCTION DES DEMANDES D'AIDE SOCIALE



## GESTION ET DÉLIVRANCE DES DOMICILIATIONS

Afin d'obtenir un justificatif de domicile et une adresse pour recevoir du courrier si vous n'avez pas de domicile stable



## ACCOMPAGNEMENT DANS LES DEMANDES DE LOGEMENT SOCIAL



## AIDES FINANCIÈRES

- Bons alimentaires
- Règlement des factures énergétiques
- Bons de Noël
- Tickets de transports...

## ORGANISATION D' ACTIONS À DESTINATION DES SÉNIORS

- Forum Bien Vieillir en octobre
- Goûter-spectacle des seniors en novembre
- Ateliers seniors

## MISE EN PLACE DU REGISTRE DES PERSONNES VULNÉRABLES



## Le CCAS

### VOUS ACCUEILLE DANS SES NOUVEAUX LOCAUX

Afin d'optimiser la qualité de l'accueil et des services proposés, le CCAS s'est installé dans ses nouveaux locaux au Pôle intercommunal de services à la personne.



### NOUVELLE ADRESSE

Pôle intercommunal de services à la personne  
18 route de Paris  
74 330 La Balme de Sillingy

### CONTACT

[CCAS de La Balme de Sillingy](#)  
☎ 04 80 73 00 23  
✉ [mairie.ccas@labalmedesillingy.fr](mailto:mairie.ccas@labalmedesillingy.fr)



L'adresse postale reste inchangée : 13 route de Choisy 74 330 La Balme de Sillingy

*Besoin d'aide ? Le CCAS vous écoute et vous accompagne !*

Accueil du public le lundi et vendredi matin, mardi en journée, et jeudi après-midi.  
Sur rendez-vous le lundi et vendredi après-midi, et le jeudi matin.



## Nos joies, nos peines



### LA FAMILLE S'EST AGRANDIE

54 naissances en 2025 (arrêté au 27 novembre)

PEDRINHO DINIS Camila, le 9 janvier  
SIMONIN Jodie, le 13 janvier  
DUPARC Alice, le 14 février  
MONTEIL Anil, le 17 février  
ROUX Marceau, le 17 février  
COMINOTTI Mélina, le 27 mars  
BARBRY Violette, le 8 avril  
KEYGHOBADI Noyan, le 13 avril  
CAVAGNOD BASAR Léna, le 18 avril  
YAHIAOUI Sohan, le 7 mai  
RAFUNA Arina, le 13 mai  
LAYDEVANT Aurore, le 17 mai  
BÉDIER Naël, le 21 mai  
BERGASSE Victor, le 23 mai  
SAHIN Musa, le 9 juillet  
LEROY GRANGER Lévy, le 10 août  
LABALME Marius, le 27 août  
LAVAUD Emy, le 29 août  
SALMON MERCIER Elijah, le 6 septembre  
IBO Isaiah, le 16 septembre  
TERRIER Lou, le 16 septembre  
APRAHAMIAN Esmée, le 17 septembre  
DE MATOS Lucas, le 21 septembre  
IOZZO Giulia, le 4 octobre

### À SAVOIR

Seuls les couples ayant donné leur accord sont nommés dans la catégorie « Ils se sont mariés » et seuls les enfants dont les parents ont donné leur accord sont nommés dans la catégorie « La famille s'est agrandie ».

### ILS NOUS ONT QUITTÉS

25 décès en 2025 (arrêté au 12 décembre)

DE LUCA Angeline née TASSAN CASER, le 10 janvier  
DUMAS Roger, le 14 janvier  
BERETTA France née BATTENDIER, le 16 janvier  
ADE Jacques, le 28 janvier  
BENARD Michel, le 17 février  
BARNOUILLE Marthe née LANCIAN, le 19 février  
FALC'HUN Gabriel, le 29 mars  
BERSINGER Laurence, le 6 avril  
CHATELET Anne-Marie née THOMAS, le 11 avril  
DEPREZ Thérèse, le 17 avril  
TRIPOTEAUD Josette née CHEVALLIER, le 18 avril  
COUTOU Germain, le 2 mai  
MAYNARD Max, le 22 mai  
ABBATE Dominique née GINER CASTANY, le 2 juin  
LEMPEREUR Anne Marie née LACROIX, le 30 juin  
BARIOUT Selim, le 14 août  
CROCHET Denise née DAVOINE, le 6 septembre  
BADO Hervé, le 29 septembre  
FRÊNE Simone née FAVRE, le 12 octobre  
JACQUES Marie-Thérèse née FROISSART, le 27 octobre  
LUISET Paul, le 9 novembre  
ELOY Laurent, le 3 décembre  
ZANNINI Aude, le 3 décembre  
DUPONT Hubert, le 5 décembre  
DUPARC Gerard, le 6 décembre

### ILS SE SONT MARIÉS

14 mariages en 2025 (arrêté au 27 novembre)

GUILLOT Nicolas et SCHATZ Elodie, le 31 mai  
MOHIMONT Julien et GARTIN Laurène, le 7 juin  
PUTHOD Camille et PASSETEMPS Charlotte, le 26 juillet  
DUFRENE Florian et WALDENMEYER Julie, le 16 août  
PONS Guilhem et BRUN Marion, le 21 août  
LAROYE Damien et NICOLAS Selma, le 4 octobre  
GRANOCCHIA Cédric et GUERAUD Orphée, le 18 octobre



## COORDONNÉES DES SERVICES MUNICIPAUX

### ACCUEIL MAIRIE - ÉTAT CIVIL

Lundi, mardi, jeudi et vendredi de 8h45 à 12h00  
et de 13h30 à 17h00

Contact : 04 50 68 89 02 - [mairie@labalmedesillingy.fr](mailto:mairie@labalmedesillingy.fr)  
[www.labalmedesillingy.fr](http://www.labalmedesillingy.fr)

Facebook : Mairie de la Balme de Sillingy

Adresse : 13 Route de Choisy  
74 330 LA BALME DE SILLINGY

Titres d'identité sur rendez-vous sur le site Internet de la mairie : [www.labalmedesillingy.fr](http://www.labalmedesillingy.fr)

### CCAS (SOCIAL - LOGEMENT)

Accueil du public le lundi et vendredi matin, mardi et jeudi après-midi et jeudi après-midi. Sur rendez-vous le lundi et vendredi après-midi, mardi et jeudi matin.

Contact : 04 80 73 00 23

[mairie.ccas@labalmedesillingy.fr](mailto:mairie.ccas@labalmedesillingy.fr)

Adresse : Pôle Intercommunal de services à la personne  
18 route de Paris 74 330 LA BALME DE SILLINGY

### SCOLAIRE

Lundi, mardi et vendredi de 8h30 à 12h00  
et de 14h30 à 17h00

Mercredi et jeudi de 8h30 à 12h00

Contact : 04 50 68 07 07

[service.scolaire@labalmedesillingy.fr](mailto:service.scolaire@labalmedesillingy.fr)

Adresse : Espace 2000 – 15 Rue Colle Umberto  
74 330 LA BALME DE SILLINGY

### ENFANCE - JEUNESSE

Contact : 04 50 77 06 34

[service.jeunesse@labalmedesillingy.fr](mailto:service.jeunesse@labalmedesillingy.fr)

Adresse : Espace 2000 – 15 Rue Colle Umberto  
74 330 LA BALME DE SILLINGY

### MÉDIATHÈQUE

Contact : 04 50 77 06 38 – [bibli@labalmedesillingy.fr](mailto:bibli@labalmedesillingy.fr)

Adresse : Espace 2000 – 15 Rue Colle Umberto  
74 330 LA BALME DE SILLINGY

### MICRO-FOLIE

Contact : 06 38 41 62 65 – [micro-folie@labalmedesillingy.fr](mailto:micro-folie@labalmedesillingy.fr)

Adresse : Espace 2000 – 15 Rue Colle Umberto  
74 330 LA BALME DE SILLINGY

### POLICE PLURICOMMUNALE

Contact : 04 50 68 89 22 - [police.municipale@labalmedesillingy.fr](mailto:police.municipale@labalmedesillingy.fr) - Adresse : 13 route de Choisy  
74 330 LA BALME DE SILLINGY (mairie)

## COORDONNÉES DES SERVICES INTERCOMMUNAUX

### ACCUEIL DE LA CCFU

Lundi, mardi et jeudi de 8h30 à 12h et de 13h30 à 17h  
Mercredi : de 8h30 à 12h

Vendredi : de 8h30 à 12h et de 13h30 à 16h

Contact : 04 50 77 70 74 - [accueil@ccfu.fr](mailto:accueil@ccfu.fr)

[www.fier-et-usses.com](http://www.fier-et-usses.com)

Adresse : 61 route du stade  
74330 SILLINGY

### URBANISME

Lundi et jeudi de 9h à 12h et de 13h30 à 17h

Mardi et vendredi de 9h à 12h

Contact : 04 50 68 87 22

[urbanisme@ccfu.fr](mailto:urbanisme@ccfu.fr)

### SERVICE DE L'EAU POTABLE

Facturation : 04 50 77 24 04

[eau@ccfu.fr](mailto:eau@ccfu.fr)

Service technique - branchement : 04 50 77 15 34  
[technique@ccfu.fr](mailto:technique@ccfu.fr)

Astreinte pour les urgences (7j/7, 24h/24) :

06 71 58 41 57

### FRANCE SERVICES

Du lundi au vendredi : 13h30-17h00 (fermeture à 16h00 le vendredi). Uniquement sur rendez-vous : du mardi au vendredi : 9h00-12h00

Contact : 04 56 68 03 05

Adresse : Pôle Intercommunal de services à la personne  
18 route de Paris 74 330 LA BALME DE SILLINGY

### PETITE ENFANCE

Accueil du public :

Lundi de 9h à 12h et de 13h30 à 17h

Mardi de 9h à 12h30 et de 13h30 à 19h (sur rendez-vous de 17h à 19h)

Mercredi : de 9h à 12h (sur rendez-vous de 13h30 à 17h)

Jeudi et vendredi de 13h30 à 16h

Contact : 04 50 63 75 85 - [ram@ccfu.fr](mailto:ram@ccfu.fr)

### TRANSPORTS SCOLAIRES

Contact : 04 50 77 24 03 - [transport.scolaire@ccfu.fr](mailto:transport.scolaire@ccfu.fr)

### DÉCHETS - ENVIRONNEMENT

Contact : 04 50 77 70 74 - [environnement@ccfu.fr](mailto:environnement@ccfu.fr)

20 > 28 MARS  
2026

# 22<sup>e</sup> Festival DES ARTS SCÉNIQUES

THÉÂTRE | COMÉDIE | SPECTACLE MUSICAL | JEUNE PUBLIC

.....  
**LA BALME DE SILLINGY**



INAUGURATION : SALLE G. DAVIET  
SPECTACLES : ESPACE 2000

